

BOTANISCHES INSTITUT
der k.k. Universität Wien.

Bibliothek

J.-Nr. 18889

Sign. C 339/17

HERBARIEN

der
Pronissch.

südafrikanischen aussertropischen Flora,

zu haben bei

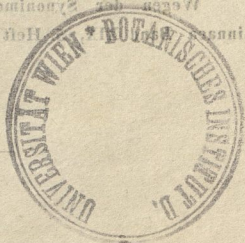
J. F. Drège,

pr. Adr. Herrn **W. Sonder, Dr.,**

Neuerwall Nr. 69

in

HAMBURG.



- Herbarium 1.** enthält alle in diesem Verzeichniss genannten, mit 1, 2 und 3 bezeichneten Pflanzen; 1700 Arten und 15 Varietäten (nebst 50 hier nicht angegebenen Arten); der Preis dafür ist 100 R hamb. Crt. oder 40 Thlr. Preuss.
- „ **2.** enthält Alle, welche mit 2 und 3 bezeichnet sind; 1240 Arten nebst 10 Varietäten, zu 75 R oder 30 Thlr. Preuss.
- „ **3.** besteht nur aus den mit 3 bezeichneten 940 Arten und 7 Varietäten, zu 60 R oder 24 Thlr. Preussisch.

Briefe und Gelder erbitte ich mir portofrei. Nach Empfang des Betrages werden die Pflanzen sogleich, wohlverpackt, an die mir ertheilte Adresse abgegeben.

In diesen drei, der Grösse nach verschiedenen Herbarien, sind, hinsichtlich der Güte, die Exemplare sich alle gleich; zwar nicht so schön, als die neuesten Zeyher'schen, so wie die von mir vertheilten grössern Sammlungen der Ecklon-Zeyher'schen, noch weniger aber denen meiner Auswahl-Sammlungen gleichzustellen, indess werden die Käufer dieser kleinen Herbarien, bei einigermaßen billiger Anforderung, sich doch befriedigt finden.

Durch Herrn Zeyher's neueste Sammlungen war ich im Stande, auch die Proteaceen, so wie manche noch neue Art anderer Familien, (welche mit Nummern bezeichnet sind) hinzuzufügen; auch geben selbst die kleinsten Herbarien, von 940 Arten (in 450 Gattungen und 120 Familien) schon eine ziemlich gute Vorstellung der besagten Flora.

Jede Art ist mit einem Zettel, worauf Name und Standort, nebst Angabe, in welchem Monat dieselbe gesammelt wurde, bezeichnet, und so befestigt, dass keine Verwechslung geschehen kann; auch befindet sich bei jedem Herbarium ein vollständiges Verzeichniss dieser Standörter.

Wegen der Synonymen bitte ich, meine Vergleichenungen in der Linnaea Band XIX, 5. Heft nachzulesen.

1. *Ranunculaceae.*

- 3 Clematis brachiata Thbg.
 2 Thalictrum Caffrum E. Z.
 2 Pulsatilla Caffra E. Z.
 1 Africana Herm.
 2 tenuifolia Spreng.
 2 Knowltonia rigida Salisb.

2. *Menispermaceae.*

- 3 Cissampelos Capensis L.

3. *Nymphaeaceae.*

- 3 Nymphaea Capensis Thbg.

4. *Papaveraceae.*

- 3 Papaver aculeatum Thbg.

5. *Fumariaceae.*

- 3 Corydalis Cracca Schldl.
 1 Fumaria Eckloniana Sond. officinalis
 E. Z.

6. *Cruciferae.*

- 3 Matthiola torulosa DC.
 3 Sinapis leptopetala DC.
 2 Heliophila trifida Thbg.
 1 pendula W.
 2 Peltaria DC.
 1 stricta Sond.
 2 suavissima Burch.
 3 scoparia Burch.
 1 glauca Burch.
 1 florulenta Sond.

7. *Capparideae.*

- 3 Niebuhria Caffra DC.
 2 Schepperia juncea DC.
 3 Capparis citrifolia Lam.
 3 coriacea Burch.

9. *Flacourtiaceae.*

- 2 Flacourtia rhamnoides Burch.
 2 Kiggelaria integrifolia Jacq.
 3 ferruginea E. Z.

11. *Violariaceae.*

- 3 Viola decumbens L.
 3 scrotiformis DC.

12. *Droseraceae.*

- 1 Drosera trinervia Spreng.
 3 grandiflora Bartl.
 3 cistiflora L.
 2 Roridula denticata L.

13. *Polygatae.*

- 3 Polygala attenuata Lodd.
 1 Zeyheri Spreng.
 1 latifolia Ker.
 3 borboniaefolia Burch.
 2 amoena Thbg.
 2 cluytioides Burch.
 1 speciosa Sims.
 2 Sprengeliana E. Z.
 2 teretifolia Thbg.
 2 pinifolia Lam.
 2 rosmarinifolia E. Z.
 1 Burmanni DC.
 2 Garcini DC.
 3 tenuifolia Link.
 3 ericaefolia DC.
 2 pungens Burch.
 2 macra DC.
 1 microlopha Burch.
 2 Ohlendorffiana E. Z.
 2 hispida Burch.
 2 rigens Burch.
 2 Amatymbica E. Z.
 2 asbestina Burch.
 3 polyphylla DC.
 3 Muraltia Heisteria DC.
 2 ruscifolia E. Z.
 1 serpylloides DC.
 2 ononidifolia E. Z.
 2 metalasiaefolia E. Z.
 3 fasciculata DC.
 1 macroceras DC.
 3 loricifolia E. Z.
 1 virgata DC.

- 3 *Muraltia Burchellii* E. Z.
 3 *squarrosa* E. Z.
 2 *linophylla* Burch.
 1 *filiformis* DC.
 3 *micrantha* E. Z.
 1 *obovata* DC.
 2 *Mundtia albiflora* E. Z.
 3 *montana* E. Z.

14. *Pittosporaceae.*

- 3 *Pittosporum viridiflorum* Sims.

15. *Frankeniaceae.*

- 3 *Frankenia pulverulenta* L.
 3 *Krebsii* Schldl.

16. *Caryophylleae.*

- 1 *Dianthus incurvus* Thbg.
 1 *caespitosus* Thbg.
 3 *scaber* Thbg.
 3 *crenatus* Thbg.
 2 *albens* Ait.

17. *Lineae.*

- 1 *Linum quadrifolium* L.

18. *Malvaceae.*

- 1 *Malva Capensis* L.
 3 *tridactylites* Cav.
 2 *Pavonia praemorsa* W.
 2 *Sida Sonneratiana* Cav.
 3 *triloba* Cav.

19. *Hermanniaceae.*

- 2 *Hermannia nemorosa* E. Z.
 1 *mollis* W.
 2 *chrysophylla* E. Z.
 2 *conglomerata* E. Z.
 1 *salvifolia* L.
 1 *involutrata* Cav.
 3 *velutina* Burch.
 3 *holosericea* Jacq.
 2 *polymorpha* E. Z.
 2 *trifurca* Jacq.
 3 *argentea* Smith.
 3 *vestita* Thbg.

- 2 *Hermannia humilis* E. M.

- 2 *sp. nov.* Nr. 2.

- 3 *Mahernia cordata* E. M.

- 1 *hilaris* E. Z.

- 1 *linnaeoides* Burch.?

- 3 *veronicaefolia* E. Z.

- 2 *parviflora* E. Z.

- 3 *coccocarpa* E. Z.

- 1 *dryadiphylla* E. Z.

- 1 *scoparia* β . *glabra* E. Z.

- 1 *spec. Nr. 13.*

20. *Dombeyaceae.*

- 2 *Melhania didyma* E. Z.

21. *Tiliaceae.*

- 1 *Grewia occidentalis* L.

22. *Olacineae.*

- 3 *Apodytes dimidiata* E. M.

- 2 *Adelanthus scandens* Endl.

23. *Sapindaceae.*

- 1 *Pappea Capensis* E. Z.

- 3 *Pteroxylum utile* E. Z.

- 3 *Schmidelia undulata* Zeyh.

- 3 *Hippobromus alatus* E. Z.

- 1 *Dodonaea Thunbergiana* E. Z.

24. *Meliaceae.*

- 1 *Aitonia Capensis* L.

25. *Ampelideae.*

- 2 *Cissus Thunbergii* E. Z.

- 1 *sericea* E. Z.

- 1 *nov. sp.* Nr. 2.

26. *Geraniaceae.*

- 2 *Sarcocaulon Patersonii* DC.

- 3 *Monsonia ovata* Cav.

- 2 *Geranium incanum* L.

- 2 *Scolopacium incarnatum* E. Z.

- 1 *Hoarea appendiculata* E. Z.

- 1 *Polyactium Amatymbicum* E. Z.

- 2 *Otidia laxa* Sweet.

- 3 *Ligularia ramosissima* E. Z.

- 1 Myrrhidium coriandrifolium E. Z. 1
 1 Campylia blattaria Sweet.
 1 185 Zeyher, tricolore prox.
 3 Ciconium acetosum E. Z.
 3 Cortusina odoratissima E. Z.
 2 velutina E. Z.
 2 fragrans E. Z.
 2 reniforme E. Z.
 1 Eumorpha nobilis E. Z.
 1 Pelargonium hermannifol. β . verrucos. E. Z.
 2 crataegifolium E. Z.
 2 denticulatum Jacq.
 28. *Oxalideae.*
 1 Oxalis corniculata L.
 1 stellata E. Z.
 1 bifurca Lodd.
 1 incana E. Z.
 2 viscosa E. M.
 1 multicaulis E. Z.
 1 tenuifolia Jacq.
 3 Thunbergiana E. Z.
 2 patula E. Z.
 1 Nr. 229. Zeyh.
 1 monophylla L.
 3 purpurea Jacq.
 1 collina E. Z.
 1 fallax Jacq.
 1 tenella Jacq.
 2 obtusa Jacq.
 1 lacunosa E. Z.
 2 imbricata E. Z.
 3 candida E. Z.
 1 tomentosa L.
 29. *Zygophylleae.*
 1 Tribulus terrestris L.
 1 Zygophyllum microphyllum L.
 1 microcarpum Cham.
 1 Augea Capensis Thbg.
 3 Melianthus comosus Vahl.
 30. *Diosmeae.*
 3 Calodendron Capense Thbg.
 2 Adenandra mundtiaefolia E. Z.
 2 brachyphylla Schldl.
 1 fragrans R. et Sch.
 1 marginata R. et Sch.
 1 Barosma serratifolia W.
 2 graveolens E. Z.
 3 venusta E. Z.
 2 ternata E. Z.
 3 foetidissima B. et W.
 2 dioica B. et W.
 2 Macrostylis lanceolata B. et W.
 2 barbiger a B. et W.
 2 Acmadenia muraltooides E. Z.
 3 nov. sp. Zeyh. 2159.
 1 do. do. 2160.
 2 Coleonema virgatum E. Z.
 2 juniperifolium E. Z.
 2 virginianum E. Z.
 3 pulchrum Hook.
 1 Diosma succulenta Berg.
 3 rubra L.
 3 ericoides L.
 2 ambigua B. et W.
 3 longifolia Wendl.
 1 acmaeophylla E. Z.
 2 Agathosma lediformis E. Z.
 2 involucrata E. Z.
 3 biophylla E. Z.
 1 barosmaefolia E. Z.
 3 orbicularis B. et W.
 1 acerosa E. Z.
 1 ericoides Schldl.
 3 thyoides E. Z.
 3 chortophila E. Z.
 3 Empleurum ensatum E. Z.
 3 serrulatum Ait.
 31. *Xanthoxyloae.*
 1 Fagara Capensis Thbg.
 32. *Ochnaceae.*
 3 Diporidium arboreum Wendl.
 33. *Celastrineae.*
 2 Celastrus acuminatus L.

- 1 *Celastrus dumetorum* E. Z.
 3 *linearis* L.
 2 *cymosus* Soland.
 3 *Scytophyllum laurinum* E. Z.
 3 *Mystroxydon atranthum* E. Z.
 1 *Hartogia multiflora* E. Z.
 3 *Cassine Colpoon* Thbg.
 2 *Aethiopica* Thbg.
 3 *scandens* E. Z.

34. *Rhamnaceae.*

- 3 *Zizyphus mucronata* W.
 3 *Rhamnus prinoides* L'Herit.
 3 *celtifolius* Thbg.
 3 *Scutia Capensis* E. Z.
 2 *Willemetia Africana* Brongn.
 3 *Trichocephalus atratus* E. Z.
 1 *gracilis* E. Z.
 3 *stipularis* Brongn.
 2 *Phylica parviflora* L.
 2 *rigida* E. Z.
 3 *Willdenowiana* E. Z.
 3 *juniperifolia* E. Z.
 1 *Soulangia hirsuta* E. Z.
 1 *lutescens* E. Z.
 1 *paniculata* Brongn.

35. *Bruniaceae.*

- 1 *Brunia nodiflora* L.
 1 *passerinoides* Schldl.
 3 *virgata* Brongn.
 3 *verticillata* Thbg.
 3 *Beckea thyrsoptera* E. Z.
 3 *cordata* Burm.
 1 *Staavia radiata* Thbg.
 3 *radiata* β . *ericetorum* E. Z.
 2 *rupestris* E. Z.
 3 *nuda* Brongn.
 1 *Berardia paleacea* Brongn.
 3 *Lonchostoma acutiflorum* Wikstr.
 3 *Audouinia capitata* Brongn.
 3 *Moesslera lateriflora* E. Z.

Ophuriceae Arnott.

- 3 *Grubbia rosmarinifolia* Berg.

- 3 *Ophira stricta* L.

36. *Terebinthaceae.*

- 3 *Anaphrenium argenteum* E. M.
 2 *mucronatum* Bernh.
 1 *Rhus rosmarinifolia* Vahl.
 3 *angustifolia* L.
 3 *pubescens* Thbg.
 2 *refracta* E. Z.
 3 *fastigiata* E. Z.
 3 *tomentosa* L.
 3 *incisa* L.
 2 *lucida* L.
 3 *longispina* E. Z.
 1 *Thunbergiana* R. et Sch.
 2 *crenata* Thbg.
 3 *argentea* β . *brevifolia* E. Z.
 3 *scytophylla* E. Z.
 3 *erosa* Thbg.
 1 *horrida* E. Z.
 2 *Loxostylis alata* Spreng.
 3 *Amyris inaequalis* Spreng.
 1 *Boscia undulata* Thbg.

37. *Leguminosae.*

- 2 *Calpurnia sylvatica* E. M.
 3 *Cyclopia larinica* E. M.
 3 *teretifolia* E. Z.
 1 *Podalyria pallens* E. Z.
 2 *speciosa* E. Z.
 1 *Burchellii* DC.
 1 *canescens* E. M.
 3 *cordata* R. Br.
 3 *calyptata* W.
 1 β . *lanceolata* E. M.
 3 *Rafnia amplexicaulis* Thbg.
 3 *perfoliata* E. M.
 1 *triflora* E. M.
 1 *Pelecyntis corymbosa* E. M.
 1 *Borbonia lanceolata* L.
 1 *parviflora* Lam.
 1 *crenata* L.
 3 *Candolleana* E. Z.
 3 *Liparia comantha* E. Z.

- 2 *Priestleya myrtifolia* DC.
 4 *hirsuta* DC.
 1 *Ingenhoussia (Amphithalea) virgata*
 E. Z.
 1 *ericaefolia* β . *latifol.* E. M.
 3 (*Amphithalea*) *humilis* E. Z.
 2 *micrantha* E. M. β . *villosa* Walp.
 1 *rugosa* E. M.
 2 *Crotolaria Capensis* Jacq. β . *obscura*
 E. M.
 3 *purpurea* Vent.
 3 *Viborgia floribunda* E. M.
 1 *nov. spec.* Zeyh. 2299.
 3 *Stiza psiloloba* E. M.
 2 *Lebeckia contaminata* Thbg.
 3 *marginata* E. M.
 1 *cytisoides* Thbg.
 2 *Loddigesia oxalidifolia* Sims.
 3 *Aspalathus pulchella* E. M.
 2 *involutrata* E. M.
 3 *linearifolia* DC. β .
 2 *heterophylla* Thbg.
 3 *ascendens* E. M.
 2 *lotoides* Thbg.?
 1 *callosa* L.
 1 *versicolor* E. M.
 1 *verrucosa* L.
 3 *hystrix* E. Z.
 2 *papillosa* E. Z.
 3 *corrudaefolia* E. Z.?
 2 *armata* Thbg.
 1 *alopeuroides* E. M.
 2 *multiflora* Thbg.
 1 *incompta* Thbg.
 1 *corymbosa* E. M.
 3 *nigra* Thbg.
 1 β . *squamulosa* E. M.
 3 *Sphingium (Melilobium) collinum*
 E. Z.
 3 *velutinum* β . *glutinosum* E. M.
 2 *Chasmone diversifolia* E. M.
 2 (*Argyrolob.*) *patens* E. Z.
 1 *venosa* E. M.
 1 *lanceolata* E. M.
- 1 *Lipozygis tenella* v. *piloso-villosa*
 E. M.
 2 *falcata* E. M.
 1 *involutrata* E. M.
 1 *Hallia alata* Thbg.
 2 *imbricata* Thbg.
 2 *Psoralea triflora* Thbg.
 3 *restioides* E. Z.
 1 *stachyera* E. Z.
 1 *spicata* L.
 3 *capitata* L. fil.
 2 *Trifolium procumbens* L.
 3 *Burchellianum* DC.
 1 *Indigofera spinescens* E. M.
 1 *rigescens* α . *spinosa* E. M.
 1 *filiformis* Thbg. γ . *planifol* E. M.
 3 *sulcata* DC.
 3 *brachystachya* E. M.
 3 *reflexa* E. M.
 3 *frutescens* Thbg.
 3 *cystisoides* DC.
 3 *Burchellii* DC. α . *paucifol.* E. M.
 1 *Tephrosia angulata* E. M.
 3 *Capensis* Pers. β . *acutifol.* E. M.
 3 *Apodynomene grandiflora* E. M.
 1 *Lessertia macrostachya* DC.
 2 *Eriosema Zeyheri* E. M.
 1 *Copisma effusum* E. M.
 3 *diversifolium* E. M.
 1 *Erythrina Caffra* Thbg.
 1 *acanthocarpa* E. M.
 3 *Guilandina*? 558 Zeyh. (*sterilis*).
 2 *Caesalpinia nov. sp.* Zeyh. 557.
 3 *Chamaecrista Capensis* Thbg.
 2 *Schotia tamarindifolia* Afz.
 3 *latifolia* Jacq.
 3 *Prosopis elephantina* Burch.
 3 *Acacia horrida* W.
 3 *fallax* E. M.
38. *Rosaceae.*
 3 *Geum Capense* Thbg.
 1 *Rubus Mundtii* Ch. et Schldl.
 1 *Ludwigii* E. Z.

- 1 Alchemilla elongata E. Z.
 3 Leucosidea sericea E. Z.
 1 Acaena latebrosa Ait.
 3 Cliffortia ilicifolia L.
 3 grandifolia E. Z.
 3 graminea L. fil.
 1 polygonifolia L.
 2 trifoliata L.
 3 obcordata L. fil.
 1 propinqua E. Z.
 3 falcata L. fil.
 1 linearifolia E. Z.
 3 strobilifera L.

39. Onagrariae.

- 3 Vahlia Capensis Th. β. linearis E. M.

40. Lythrarieae.

- 2 Bergia glomerata L. fil.

41. Combretaceae.

- 3 Combretum salicifolium E. M.

42. Olinieae.

- 3 Olinia acuminata Eckl. Klotzsch?
 3 cymosa Thbg.

44. Myrtaceae.

- 3 Metrosideros angustifolia Smith.
 3 Memecylon Capense E. Z.?
 3 Eugenia Zeyheri Harv.

45. Cucurbitaceae.

- 1 Coniandra glauca Schrad.

46. Passifloreae.

- 1 Ceratiosicyos Ecklonii N. ab E.
 3 Acharia tragioides Thbg.

48. Paronychiaceae.

- 3 Pollichia campestris Ait.
 3 Steudelia galioides Presl.
 3 Polycarpon tetraphyllum L. fil.
 3 Spergula media Bartl.
 1 Pharnaceum incanum L.
 2 fluviale E. Z.

- 3 Pharnaceum quadrangulare L. fil.
 3 Psammotropha androsacea Fenzl.
 3 Corrigiola littoralis L. v. Capensis Fenzl.
 1 Limeum telephioides E. M.
 1 Aethiopicum Thbg. β. Fenzl.
 2 nov. sp. Zeyh. 632.

49. Crassulaceae.

- 3 Bulliarda filiformis E. Z.
 3 Tetraphyle furcata E. Z.
 3 Crassula squamulosa W.
 1 Pyrgosea corymbulosa E. Z.
 1 Sphaeritis trachysantha E. Z.
 1 Globulea radicans Haw.

50. Ficoideae.

- 1 Mesembryanthemum fulvum Haw.
 1 micranthum Haw.
 2 tuberosum L.
 3 echinatum Ait.
 2 Tetragonia hirsuta L. fil.
 1 Aizoon galenioides Fenzl.
 1 Galenia (Aiz.) cristallina E. Z.
 3 salsaloides Fenzl.
 3 glinoides Fenzl.
 3 (elongata E. Z.)
 3 spathulata Fenzl.
 3 procumbens L. fil.
 3 Africana L.

51. Tamariscineae.

- 3 Tamarix orientalis Forsk.

52. Cunoniaceae.

- 2 Cunonia Capensis L.

53. Umbelliferae.

- 3 Hydrocotyle flexuosa E. Z.
 2 villosa L. fil.
 2 difformis β. approximata E. Z.
 3 triloba Thbg.
 1 macrocarpa Rich. v. robusta E. Z.
 3 virgata L. fil.
 2 Apium decumbens E. Z.

3 Bupleurum Mundtii Ch. et Schldl.
 3 Heteromorpha arborescens Ch. et Schldl.

1 trifoliata E. Z.
 3 collina E. Z.
 1 Oenanthe filiformis Lam.

54. Araliaceae.

1 Curtisia faginea Ait.

55. Fothergilleae.

1 Trichocladus ellipticus E. Z.

56. Loranthaceae.

2 Viscum rotundifolium L. fil.
 2 glaucum E. Z.
 3 Capense L. fil.
 2 Loranthus elegans Ch. et Schldl.
 3 Dregei E. Z.
 2 prunifolius E. M.

57. Rubiaceae.

3 Burchellia Capensis R. Br.
 3 Heinsia Capensis Buek.
 3 Oldenlandia Caffra E. Z.
 2 Kohautia Amatymbica E. Z.
 2 Grumilia cymosa E. M.
 3 Declieuxia prunelloides Klötzsch.
 2 Pavetta Caffra L. fil.
 3 lanceolata Eckl.
 3 Galopinia circaeoides Thbg.
 3 Anthospermum Aethiopicum L.
 4 ciliare L. δ . scabr. E. Z.
 1 ferrugineum E. Z.
 3 spermacoceum Reich.
 3 Ambraria hirta Cruse.
 3 Nenax acerosa Gaertn.
 3 Galium asperum Thbg.
 3 tomentosum Thbg.
 3 mucronatum Thbg.
 1 horridum Thbg.

58. Valerianeae.

2 Valeriana Capensis Thbg.

59. Dipsacae.

3 Scabiosa Buekiana E. Z.

60. Compositae.

3 Vernonia corymbosa Less.
 1 mespillifolia Less.
 3 Platycarpha glomerata Less.
 3 Webbia pinifolia DC.
 3 hirsuta DC.
 3 Mikania Capensis DC.
 1 Alciopie lanata DC.
 3 Mairia crenata N. ab E.
 1 Felicia fascicularis DC.
 2 rigidula DC.
 1 reflexa DC.
 3 Diplopappus filifolius DC.
 2 asper Less.
 1 Nidorella mespillifolia DC.
 2 Chrysocoma peduncularis DC.
 1 aurea L.
 3 tenuifolia Berg.
 3 microcephala DC.
 1 Pteronia acerosa β . quinquefl. DC.
 1 divaricata Less.
 3 xantholepis DC.
 2 pallens L. fil.
 1 connata DC.
 3 flexicaulis L. fil.
 3 hirsuta L. fil.
 3 membranacea L. fil.
 1 elongata Thbg.
 1 camphorata L.
 2 aspera Thbg.
 1 nov. sp. Zeyh. 811.
 3 Lophothamnus ciliaris DC.
 1 Conyza pinnatilobata DC.
 2 incisa Ait. β . hirta DC.
 1 scabrida DC.
 3 Brachylaena neriifolia R. Br.
 2 racemosa Less.
 1 discolor DC.
 3 Tarchonanthus camphoratus L.
 3 angustissimus DC.
 1 Pulicaria erigeroides DC.

- | | | | |
|---|---|---|--|
| 3 | <i>Elytropappus glandulosus</i> Less. v. <i>pallens</i> DC. | 1 | <i>Osteospermum spinos.</i> β. Berg. |
| 3 | <i>ambiguus</i> DC. | 2 | <i>pterospermum</i> E. M. |
| 1 | <i>Rhinocerotis</i> Less. | 3 | <i>moniliferum</i> L. |
| 3 | <i>Disparago ericoides</i> Gärtn. | 3 | <i>pisiferum</i> L. |
| 1 | <i>lasiocarpa</i> Cass. | 3 | <i>corymbosum</i> L. v. <i>lasiocaulon</i> DC. |
| 3 | <i>Stoebe spiralis</i> Less. | 2 | <i>cuspidatum</i> DC. |
| 3 | <i>Seriphium plumosum</i> L. α. <i>canesc.</i> DC. | 3 | <i>muricatum</i> E. M. |
| 1 | <i>cinereum</i> L. | 2 | <i>fallax</i> Spreng. |
| 1 | <i>fuscum</i> L. | 1 | <i>heterophyllum</i> DC. |
| 2 | <i>nervigerum</i> β. <i>squarrosus</i> DC. | 3 | <i>Gymnodiscus capillaris</i> Less. |
| 3 | <i>vermiculatum</i> DC? | 1 | <i>Doria cluytiaefolia</i> DC. |
| 1 | <i>Trichogyne seriphioides</i> Less. | 2 | <i>Othonna bupleuroides</i> DC. |
| 3 | <i>Phaenocoma prolifera</i> Don. | 3 | <i>pallens</i> DC. |
| 3 | <i>Petalacte coronata</i> Don. | 1 | <i>Arctotis acaulis</i> L. |
| 3 | <i>Anaxeton asperum</i> DC. | 1 | <i>aspera</i> δ. <i>cuprea</i> Jacq. |
| 1 | <i>Nestlera rigida</i> DC. | 3 | <i>Heterolepis decipiens</i> Cass. |
| 2 | <i>Polychaetia passerinoides</i> DC. | 1 | <i>peduncularis</i> DC. |
| 1 | <i>Relhania santolinoides</i> PHerit. | 1 | <i>Cullumia setosa</i> R. Br. |
| 3 | <i>genistaefolia</i> Less. | 1 | <i>Hirpicium echinatum</i> Cass. |
| 3 | <i>Eclopes subpungens</i> Less. | 1 | <i>Didelta spinosum</i> Ait. |
| 3 | <i>Osmitopsis asteriscoides</i> Less. | 1 | <i>Berkheya fruticosa</i> Less. |
| 3 | <i>Cineraria aspera</i> Thbg. | 1 | <i>Stobaea speciosa</i> DC. |
| 1 | <i>mollis</i> E. M. | 1 | <i>Printzia pyrifolia</i> Less. |
| 1 | <i>Senecio repandus</i> Thbg.? | 1 | <i>Gerbera sinuata</i> Spreng. |
| 1 | <i>asperulus</i> DC. | 1 | <i>Dicoma Capensis</i> β. <i>leiolepis</i> DC. |
| 3 | <i>lasiorrhizus</i> DC. | 3 | <i>diacanthoides</i> Less. |
| 3 | <i>juniperinus</i> L. fil. | 1 | <i>Sonchus reversus</i> E. M. |
| 1 | <i>polyanthemus</i> DC. | | |
| 3 | <i>peucedanifolius</i> L. fil. | | |
| 2 | <i>rosmarinifol.</i> δ. <i>Bergiana</i> DC. | | |
| 1 | <i>volubilis</i> DC. | | |
| 2 | <i>deltoideus</i> Less. | | |
| 1 | <i>elegans</i> L. | | |
| 3 | <i>Euriops intermedius</i> DC. | | |
| 3 | <i>abrotanifolius</i> DC. | | |
| 1 | <i>γ. crassifolius</i> DC. | | |
| 2 | <i>speciosissimus</i> DC. | | |
| 1 | <i>multifidus</i> β. <i>longifol.</i> DC. | | |
| 3 | <i>virgineus</i> DC. | | |
| 3 | <i>Algoensis</i> DC. | | |
| 1 | <i>tenuissimus</i> Less. | | |
| 3 | <i>spathaceus</i> DC. | | |
| 1 | <i>Tripteris scariosa</i> DC. | | |

61. *Lobeliaceae.*

- | | |
|---|---|
| 1 | <i>Dobrowskya Dregeana</i> Presl. |
| 1 | <i>Monopsis debilis</i> Presl. |
| 1 | <i>corymbosa</i> Presl. |
| 2 | <i>Rapuntium variifolium</i> Presl. |
| 1 | <i>anceps</i> Presl. |
| 1 | <i>bellidifolium</i> β. <i>brevidens</i> Presl. |
| 3 | <i>pinifolium</i> Presl. |
| 2 | <i>setaceum</i> Presl. |
| 3 | <i>capillifolium</i> Presl. |
| 3 | <i>pedunculare</i> Presl. |

62. *Goodeniaceae.*

- | | |
|---|----------------------------------|
| 1 | <i>Scaevola Thunbergii</i> E. Z. |
| 3 | <i>Cyphia Phyteuma</i> W. |
| 3 | <i>bulbosa</i> Berg. |

- 2 *Cyphia digitata* W. 1
 63. *Campanulaceae.*
 3 *Lightfootia tenerrima* Buek. 3
 1 *oxycoccoides* L'Herit. 3
 1 *Wahlenbergia Capensis* DC. fil. 3
 1 *procumbens* DC. fil. 3
 2 *undulata* DC. fil. 2
 2 *Massonii* DC. fil. 2
 3 *Prismatocarpus paniculatus* L'Herit. 3
 3 *diffusus* DC. fil. 3
 2 *linariaefolius* DC. fil. 2
 2 *Roella ciliata* L. 3
 1 *secunda* Buek. 1
 1 *Merciera tenuifolia* DC. fil. 1
 1 *brevifolia* DC. fil. 3
 64. *Ericaceae.*
 2 *Macnabia montana* Lehm. 1
 3 *Erica conferta* Andr. 3
 3 *villosa* Pluk. 3
 3 *lasiocephala* Kl. 3
 3 *bruniades* L. 3
 3 *scariosa* Berg. 3
 1 *suffulta* Wendl. 1
 3 *tiaraeflora* Andr. β . *squarrosa* Kl. 3
 3 *ramulosa* Kl. 3
 3 *violacea* Kl. 3
 1 *myriantha* Bartl. 1
 3 *imbricata* L. 3
 3 *ornata* Bartl. 3
 3 *densiflora* Bartl. 3
 3 *porrigens* Bartl. 3
 3 *Sebana* Don. 3
 3 *Petiverii* W. 3
 3 *Plukenetii* L. var. *conferta* Kl. 3
 2 *penicillata* Andr. 2
 3 *monadelpha* Andr. 3
 3 *Banksii* W. 3
 1 *lanuginosa* Andr. varietas Zeyh. 1
 3 *Monsoniana* Thbg. 3
 1 *mammosa* L. 1
 3 *spicata* Thbg. 3
 3 *longifolia* W. 3
 3 *Erica onosmaeflora* Sal. a. Kl. 3
 3 *Leeana* γ . *viridis* Zeyh. 3
 3 *vestita* Thbg. 3
 2 *coccinea* Berg. 2
 2 *Hibbertiana* Andr. 2
 3 *cruenta* Ait. 3
 1 *chloroloma* Lindl. 1
 1 *discolor* Andr. ? 1
 3 *speciosa* Andr. 3
 3 *Patersonia* Andr. 3
 3 *fulgens* Kl. 3
 3 *versicolor* Andr. a. *clayata* Kl. 3
 3 *pellucida* Andr. c. *obsoluta* Kl. 3
 3 *flammea* Andr. 3
 2 *curviflora* Thbg. 2
 3 *perspicua* Wendl. 3
 2 *Nivenia* Andr. 2
 3 *Zeyh. Nr. 3171.* 3
 3 *cerinthoides* L. 3
 3 *erubescens* Andr. 3
 3 *fascicularis* L. fil. 3
 3 *Massoni* L. fil. 3
 3 *glutinosa* Berg. 3
 3 *pectinata* Kl. 3
 3 *obbata* Andr. 3
 2 *Irbyana* Andr. 2
 3 *fastigiata* L. 3
 1 *Bartlingiana* Kl. 1
 2 *Juliana* Kl. 2
 3 *denticulata* L. 3
 3 *ochracea* Kl. 3
 3 *albens* L. 3
 3 *dianthifolia* Sal. 3
 3 *comosa* L. 3
 3 *lutea* L. β . *albifl.* Kl. 3
 3 *corifolia* L. 3
 3 *calycanthoides* Kl. 3
 3 *patula* Kl. 3
 3 *nodiflora* Kl. 3
 3 *teretiuscula* Wendl. 3
 3 var. *pallidiflora* Kl. 3
 3 *lamprotes* Kl. 3
 1 *bracteata* Thbg. 1
 3 *erectiuscula* Wendl. 3

2	<i>Erica virginalis</i> Kl.	3	<i>Erica tenuis</i> Sal.
1	triflora L.	1	Zeyh. Nr. 3341.
3	baccans L.	3	carinata Kl.
3	lilacina Kl.	3	rupicola Kl.
2	gnaphalodes Thbg.	3	cubica L.
3	ramentacea L.	3	seriphiifolia Sal.
1	mucosa L.	3	suavis Bartl.
3	ardens Andr.	3	Mundtiana Kl.
3	obliqua Thbg.	2	Chamissonis Kl.
1	florida Thbg. var. parvifl. Kl.	3	stenantha Kl.
3	regerminans L.	2	argentea Kl.
3	pulchella Hout.	3	floccosa Bartl.
1	inconspicua Bartl.	3	Dickensoniana Bedf.
3	viscaria L. var. glabra Kl.	2	nigrita L.
3	var. scabra Kl.	1	soluta Kl.
3	flava Andr.	2	lucida Andr.
3	deliciosa Wendl. fil.	3	canaliculata Andr.
3	decipiens Spreng. fil.	3	galiiflora Bartl.
3	demissa Kl.	3	nemorosa Kl.
3	unilateralis Kl.	3	polyantha Kl.
3	fucata Kl.	1	thalictroides Kl.
3	nudiflora L.	3	leucanthera L. fil.
3	racemosa Thbg.	3	virgularis Sal.
3	cordata Andr.	2	Zeyh. Nr. 3340.
1	var. lanigera Kl.	3	asperrima Kl.
3	planifolia L.	1	Philippia Chamissonis Kl.
1	Zeyh. nov. sp. Nr. 3217.	3	Leeana Kl.
1	filiformis Sal.	1	Ericinella multiflora Kl.
3	barbata Andr.	3	Blaeria purpurea L.
3	urceolaris Ait.	3	ericoides L.
3	procumbens Lodd.	3	Eremia Bartlingiana Kl.
1	pubigera Sal.	2	tubercularis Bth.
3	ovina Kl.	3	Hexastemon lanatus Kl.
2	exigua Sal. var. angustata Kl.	2	Acrostemon equisetoides Kl.
1	inermis Kl.	3	hirsutus Kl.
2	tardiflora Sal.	3	Simocheilus barbiger Kl.
3	intervalaris Sal.	2	Thamnus multiflorus Kl.
2	lateralis W.	3	Octogonia glabella Kl.
2	lactiflora Lodd.	3	hirta Kl.
1	gracilis Wendl.	3	Sympieza Kunthii Kl.
3	sitiens Kl.	3	capitellata Licht.
1	persoluta L.	3	Syndesmanthus articulatus Kl.
3	cyathiformis Sal.	3	Zeyh. nov. sp. Nr. 3315.
3	pelviformis Sal.	3	Macrolinum paucifolium Kl.

- 3 Macrolinum Zeyh. Nr. 3326. 3
 3 ciliatum Kl. 3
 3 Codonanthemum puberulum Kl. 3
 2 Thamnium puberulum Kl. 3
 3 Coilostigma tenuifolia Kl. 3
 1 Zeyheriana Kl. 3
 2 Omphalocarion capitatum Kl. 3
 3 eglandulosum Kl. 3
 3 muscosum β . Kl. 3
 3 Blepharophyllum divaricatum Kl. 3
 3 Lagenocarpus imbricatus Kl. 3
 3 Salaxis axillaris Sal. 3
 65. *Lentibularie*.
 3 Utricularia Capensis Spreng. 3
 66. *Primulaceae*.
 3 Lysimachia nutans N. ab E. 3
 1 Anagallis Capensis E. M. 3
 1 Samolus campanuloides R. Br. 3
 1 Valerandi L. 3
 67. *Myrsineae*.
 1 Myrsine Africana L. 3
 3 melanophlea R. Br. 3
 2 Manglilla Milleriana Pers. 3
 3 (E. Z. Euphorbiac. 49). 3
 68. *Sapoteae*.
 3 Sideroxylon cinerum Lam. 3
 3 Mimusops obovata N. ab E. 3
 69. *Ebenaceae*.
 1 Royena lucida L. 3
 3 cordata E. M. 3
 1 falcata E. M. 3
 3 angustifolia W. 3
 3 rugosa E. M. 3
 3 hirsuta L. 3
 1 villosa L. 3
 2 pubescens W. 3
 3 glabra L. 3
 1 Brachycheila pubescens Harv. 3
 3 Euclea polyandra E. M. 3
 1 lancea Thbg. 3
 3 Euclea linearis Zeyh. ♀ 3
 3 lanceolata E. M. 3
 3 undulata Thbg. 3
 3 racemosa Thbg. 3
 70. *Oleaceae*.
 3 Olea verrucosa Link. 3
 3 exasperata Jacq. 3
 3 undulata Jacq. β . planifol. E. M. 3
 3 Capensis L. 3
 71. *Jasmineae*.
 3 Jasminum glaucum Ait. 3
 3 angulare Vahl. 3
 72. *Apocynae*.
 3 Belonites succulenta E. M. 3
 3 bispinosa E. M. 3
 3 Gonioma Kamassi E. M. 3
 3 Arduina bispinosa L. 3
 3 Toxicophlaea cestroides DC. fil. 3
 1 Monetia barlerioides L'Herit. 3
 73. *Asclepiadeae*.
 3 Riocreuxia torulosa Decaisne. 3
 1 Stapelia hirsuta L. 3
 3 Chrysocormus Zeyheri Harv. 3
 3 Tenaris rubella E. M. 3
 3 Dregea floribunda E. M. 3
 3 Lagarinchus tenuis E. M. 3
 3 revolutus E. M. 3
 2 gibbus E. M. ? 3
 2 Pachycarpus grandiflorus E. M. 3
 2 nov. sp. E. Z. Nr. 41. 3
 1 crispus E. M. 3
 1 Cynoctonum pilosum E. M. ? 3
 3 crassifolium E. M. 3
 1 Capense E. M. ? 3
 3 Sarcostemma viminale R. Br. 3
 3 Microloma sagittatum R. Br. 3
 2 β . canescens E. M. 3
 3 linearis R. Br. 3
 3 Astephanus frutescens E. M. 3
 3 Secamone Thunbergii E. M. 3

74. *Gentianeae.*

- 2 *Chironia lychnoides* Berg.
 3 *parvifolia* E. M.
 3 *tetragona* L. fil.
 2 *linoides* L. β . *subulata* E. M.
 3 *baccifera* L.
 1 *Belmontia cordata* E. M.
 3 *Sebaea crassulaefolia* Ch. et Schldl.
 3 *albena* R. Br.
 2 *aurea* R. Br.
 3 *Linnanthemum Thunbergianum*
 Grieseb.

75. *Bignoniaceae.*

- 3 *Tecoma Capensis* Spreng.

76^a. *Sesameae.*

- 3 *Sesamum pentaphyllum* E. M.

76^b. *Cyrtandraceae.*

- 2 *Streptocarpus Rexii* Lindl.

77. *Convolvulaceae.*

- 3 *Ipomoea oblongata* E. M.
 3 *vitifolia* E. M. ? (E. Z. Nr. 3).
 3 *cana* E. M.
 3 *simplex* Thbg.
 2 *Thunbergii* R. et Sch.
 3 *multifida* Thbg.
 3 *Evolvulus Capensis* E. M.
 2 *Falkia repens* Thbg.
 3 *Cuscuta Africana* Thbg.
 3 *nitida* E. M.

78. *Borragineae.*

- 2 *Ehretia Zeyheriana* Buek.
 1 *Eckloniana* Buek.
 1 *Tournefortia tuberculosa* Cham.
 3 *Heliotropium Curassavicum* L.
 1 *Lobostemon laevigatus* Lehm.
 2 *strigosus* Lehm.
 2 *sphaerocephalus* Buek.
 2 *Anchusa Capensis* Thbg.
 1 *Lithospermum papillosum* Thbg.
 1 *Myosotis intermedia* Link.

- 1 *Echinosperrum Ecklonianum* Lehm.

79. *Scropulariaceae.*

- 1 *Hemimeris montana* L.
 3 *sabulosa* L.
 3 *Diascia Bergiana* Link et Otto.
 3 *Nemesia barbata* Bth.
 2 *floribunda* Lehm.
 3 *divergens* Bth.
 1 *linearis* Vent.
 3 *Freylinia cestroides* Colla.
 3 *undulata* β . *pubesc.* Bth.
 1 *Alectra melampyroides* Bth.
 3 *Capensis* Thbg.
 1 *Halleria elliptica* L.
 3 *Aptosimum depressum* Burch.
 3 *eriocephalum* E. M.
 2 *Peliostomum origanoides* E. M.
 3 *Nycterinia peduncularis* Bth.
 1 *Phyllopodium cuneifolium* Bth.
 1 *capitatum* Bth.
 1 *diffusum* Bth.
 1 *Choenostoma revolutum* Bth.
 1 *cuneatum* Bth.
 1 *Lyperia argentea* Bth.
 3 *pinnatifida* β . Bth.
 3 *multifida* Bth.
 3 *foliolosa* Bth.
 2 *atropurpurea* Bth.
 3 *aspalathoides* Bth.
 2 *microphylla* Bth.
 1 *Manulea rubra* L.
 3 *cheiranthus* L.
 3 *Mimulus strictus* Bth.
 3 *Gomphostigma scoparioides* Turcz.
 3 *Chilianthus triphyllus* E. M.
 3 *Nuxia saligna* Bth.
 3 *lobulata* Bth.
 3 *dysophylla* Bth.
 3 *Buddleja salviaefolia* Lam.
 3 *Büchnera dura* Bth.
 3 *Striga Thunbergii* Bth.
 1 *Cynium Adoënsis* E. M.
 2 *Aulaya grandiflora* Bth.
 3 *Bartsia Capensis* Spreng.

80. *Orobanchideae.*

- 3 *Orobanche ramosa* L.
 81. *Acanthaceae.*
 3 *Chaetacanthus Personii* N. ab E.
 2 *Barleria pungens* L.
 3 *obtusa* N. ab E.
 3 *Blepharis saturejaefolia* Pers.
 3 *Blephariscanthus procumb.* N. ab E.
 2 *Capensis* N. ab E.
 3 *Rhytiglossa ciliata* N. ab E.
 1 *Gendarussa orchioides* N. ab E.
 3 *prostrata* β . *microph.* N. ab E.
 3 *Capensis* N. ab E.
 3 *Peritrophe cernua* N. ab E.
 3 *Hypoëstis verticillaris* R. Br.
 3 *aristata* R. Br.
 2 *Thunbergia Capensis* L.
 3 *Ruellia nana* N. ab E.

82. *Labiatae.*

- 3 *Ocimum serpyllifolium* Forsk.
 1 *Mentha lavandulacea* W.
 3 *Salvia rugosa* Thbg. β . *angustifol.*
 Bth.
 3 *Stachys Aethiopica* L.
 3 *subsessilis* Burch.
 3 *hyssopoides* Burch.
 1 *rugosa* Ait.
 3 *Ballota Africana* Bth.
 3 *Lasiocorys Capensis* Bth.
 2 *Leonotis ovata* Spreng.
 1 *Teucrium Capense* Thbg.
 3 *Africanum* Thbg.
 3 *Ajuga ophrydis* Burch.

83. *Retziaceae.*

- 3 *Retzia spicata* Thbg.

84. *Selagineae.*

- 3 *Polycenia cordata* E. M.
 3 *Hebenstreitia tenuifolia* Schrad.
 1 *Agathelpis mucronata* E. M.
 3 *angustifolia* Chois.
 3 *Selago glutinosa* E. M.

- 3 *Selago rapunculoides* L.
 3 *spuria* L.
 1 *coccinea* L.
 3 *corymbosa* L. β . *polystachya*
 E. M.
 3 *cinerea* Thbg. E. Z.
 3 *scabrida* Thbg. E. Z. (an. nov.
 sp.?)
 3 *tephrodes* E. M.
 3 *leptostachya* E. M.
 1 *appressa* Chois?
 3 *minutissima* Chois. E. Z.
 3 *decipiens* E. M.
 3 *rotundifolia* Thbg.
 3 E. Z. Nr. 35.

- 3 *Walafridia nitida* E. M.

85. *Verbenaceae.*

- 3 *Lantana salviaefolia* Jacq.
 1 *Spielmannia Africana* W.
 3 *Chascanum cuneifolium* E. M.
 1 *pumilum* E. M.

86. *Stilbinae.*

- 1 *Campylostachys cernua* Kth.
 3 *Stilbe albiflora* E. M.
 3 *ericoides* L.

87. *Solaneae.*

- 3 *Solanum quadrangulare* Thbg.
 2 *Lycium afrum* β . *erectum* N. ab E.

88. *Plumbagineae.*

- 2 *Plumbago Capensis* Thbg.
 2 *Vogelia Africana* Lam.
 3 *Stätice linifolia* Thbg. α . *collina* E. Z.
 2 β . *maritima* E. Z.

89. *Plantagineae.*

- 3 *Plantago hirsuta* Thbg.
 3 *Bellardi* All.
 1 *capillaris* E. M.

90. *Polygonaceae.*

- 3 *Polygonum tomentosum* W.

- 3 *Polygonum minus* Ait.
 1 *Dregeanum* Msn.
 3 *Rumex Ecklonis* Msn.
 3 *sagittatus* Thbg.
 3 *tuberosus* L.
 1 *Araphaxis undulata* L.

91. *Amaranthaceae.*

- 3 *Achyranthes leptostachya* E. M.
 3 *aspera* L.
 3 *Desmochaeta atropurpurea* DC.
 3 *Amaranthus graecizans* W. v. latifol. Fenzl.

92. *Chenopodiaceae.*

- 1 *Salicornia fruticosa* L.
 3 *Suaeda fruticosa* Forsk.
 1 *Polpoda Capensis* Presl.
 3 *Atriplex littoralis* L.
 3 *Halimus* W. v. latifolia Fenzl.
 3 *Exomis oxyrioides* Moq. Tand.

93. *Phytolacceae.*

- 3 *Phytolacca heptandra* Retz.

94. *Laurineae.*

- 3 *Oreodaphne bullata* N. ab E.

95. *Proteaceae.*

- 2 *Protea longifolia* R. Br.
 1 3660 Zeyh.
 1 *speciosa* Thbg.
 1 *abietina* Buek.
 1 *acerosa* R. Br.
 3 *Leucadendron insigne* Buek.
 1 *ovale* R. Br.
 2 *spathulatum* R. Br. ?
 1 *strictum* R. Br. ♂ et ♀
 1 *canaliculatum* E. M. ?
 3 *abietinum* R. Br. Zeyh. ♂ et ♀.
 3 *Leucospermum patulum* R. Br.
 1 *praemorsum* R. Br.
 1 *truncatum* Buek.
 1 *puberulum* R. Br.

- 3 *Leucospermum penicillatum* Buek.
 2 *cryptantum* Buek.
 3 *Mimetes cucullata* R. Br.
 1 ? 3685 Zeyh.
 1 *intermedia* Buek.
 1 *Serruria decipiens* R. Br. ?
 3 3712 Zeyh.
 1 *florida* R. Br.
 2 *elongata* R. Br.
 3 ? 3700 Zeyh.
 1 ? 3701 Zeyh.
 1 *Nivenia Scepttrum* R. Br.
 3 3713 Zeyh.
 3 *Sorocephalus* 3718 Zeyh.
 1 *Spatalla laxa* R. Br. ? 3718 Zeyh.
 3 *pedunculata* R. Br.
 2 Zeyh. R. Br. ?

96. *Penaeaceae.*

- 3 *Penaea ovata* E. Z.
 3 *fruticosa* Thbg.
 3 *mucronata* L.
 3 *Sarcocolla fucata* E. Z.
 3 *speciosa* E. Z.
 3 *squamosa* Kth.
 3 *acuta* Kth.
 1 *retzioides* E. Z.
 3 *Geissoloma marginata* Kth.

97. *Thymeleae.*

- 3 *Gnidia scabrida* Msn.
 3 *capitata* L. fil.
 3 *oppositifolia* L.
 3 *pinifolia* L.
 1 *imbricata* L. fil.
 3 *cuneata* β. *angustifolia* Msn.
 2 *punctata* Lam.
 1 *sericea* L.
 3 *simplex* L. Msn. (non E. Z.)
 3 *nodiflora* Msn.
 3 *Caledonica* E. Z.
 1 *coerulea* Burch.
 3 *coriacea* Msn.
 3 *pungens* E. Z.

- 1 *Gnidia juniperifolia* Lam.
 3 (Epichroxantha) simplex E. Z.
 2 biflora E. Z.
 2 hypericina E. Z.
 3 spicata E. Z.
 2 *Lachnaea filamentosa* Msn.
 3 purpurea Ait.
 3 aurea E. Z.
 3 globulifera Msn.
 1 capitata Msn.
 3 nervosa Msn.
 1 (Gonophylla) nana E. Z.
 1 penicillata Msn.
 3 *Passerina anthylloides* L.
 3 polycephala E. M.
 1 filiformis L.
 1 pendula E. Z.
 3 rigida Wikstr.
 3 corymbosa E. Z.
 3 *Cryptadenia (Calysericos) typica*
 E. Z.
 2 grandiflora E. Z.
 3 uniflora Msn.
 3 *Struthiola juniperina* L.
 3 parviflora Bartl.
 3 virgata L. A. genuina Msn.
 3 B. pubescens Msn.
 3 parviflora E. Z. an nov. sp.?
 1 glabra L.
 3 striata Lam.
 2 tuberculosa Lam.
 1 imbricata Andr.
 3 ovata Thbg.
 3 formosa E. Z.
 2 aurea E. Z.
 98. *Santalaceae.*
 3 *Hamiltonia Capensis* Harv.
 3 *Fusanus compressus* Murr.
 3 *Thesium euphorbioides* L.
 3 capitatum L.
 3 E. Z. Nr. 5.
 3 spicatum L.
 1 scabrum L.

- 3 *Thesium strictum* L.
 3 paniculatum L.
 1 E. Z. Nr. 21.
 3 squarrosum L.
 1 E. Z. Nr. 27.
 1 Nr. 36.

99. *Euphorbiaceae.*

- 3 *Phyllanthus verrucosus* Thbg.
 3 heterophyllus E. M.
 3 longifolius Lam.
 3 *Cluytia pubescens* Thbg.
 3 hirsuta L. E. Z.
 1 heterophylla Thbg.
 3 daphnoides W.
 3 ericoides Thbg.
 3 alaternoides β. brevifolia E. M.
 3 polygonoides L.
 3 tomentosa L. E. Z.
 3 ? Nr. 34 E. Z.
 3 *Croton dubius* Spreng.
 3 Capense L.
 3 *Acalypha cordata* Thbg.
 3 peduncularis E. M.
 3 glabrata Thbg.
 3 discolor E. M.
 1 *Mercurialis* Nr. 38. E. Z.
 3 *Tragia Capensis* Thbg.
 1 *Euphorbia genistoides* L.
 1 erubescens E. M.

100. *Urticeae.*

- 3 *Urtica lobulata* E. M.
 1 Capensis Thbg.
 2 *Parietaria Capensis* Thbg.
 3 *Laurophyllum Capense* Thbg.
 3 *Gunnera perpensa* L.

101. *Moreae.*

- 3 *Ficus cordata* Thbg.

102. *Piperaceae.*

- 3 *Piper Capense* L.
 1 *Peperomia reflexa* Dietr.

103. *Saurureae.*

- 3 Aponogeton junceus Zeyh.
1 desertorum Zeyh.

104. *Myricaceae.*

- 3 Myrica Burmanni E. M.
3 brevifolia E. M.
3 quercifolia L.
3 cordifolia L.
3 Aethiopica L.
3 serrata Lam.

105. *Salicinæe.*

- 3 Salix mucronata Thbg.

106. *Coniferae.*

- 3 Podocarpus pruinusos E. M.
3 Calitris erborea Schrad.

107. *Balanophoreae.*

- 3 Mystropetalon Thomii Hary.

108. *Orchideae.*

- 1 Eulophia tristis Lindl.
1 micrantha Lindl.
1 clavicornis Lindl.
3 Lissochilus platypetalus Lindl.
2 Scopularia Burchellii Lindl.
1 Angraecum bicaudatum Lindl.
3 Satyrium erectum Thbg.
3 parviflorum Sw.
2 bicallosum Thbg.
2 Disa pulchra Sond.
1 secunda Sw.
3 caulescens Lindl.
2 Draconis Sw.
3 brachyceras Lindl.
2 stricta Sond.
1 Zeyheri Sond.
1 leptostachya Sond.
3 Monadenia rufescens Lindl.
1 micrantha Lindl.
3 Schizodium arcuatum Lindl.
3 Penthea melaleuca Lindl.

- 2 Ceratandra Harveyana Sond.

- 3 chloroleuca Mundt.
1 grandiflora Lindl.
3 Pterygodium catholicum Sw.
2 acutifolium Lindl.
1 Corycium orobanchoides Sw.
3 Disperis Capensis Sw.
3 villosa Sw.
3 secunda Sw.

109. *Irideae.*

- 3 Witsenia Maura L.
3 Lapeyrousia azurea Eckl.
3 Ovieda anceps Spreng.
1 248 E. Z.
1 micrantha E. M.
3 fistulosa Spr.
3 Hesperantha setacea Eckl.
1 pilosa Ker.
1 pallida Eckl.
3 falcata Ker.
3 Geissorhiza Nr. 210. (Glad. odorus Eckl.)
3 quinquangularis Eckl.
3 lutea Eckl.
3 Nr. 218. E. Z.
3 tabularis var. elatior Eckl.
3 secunda Ker.
3 ramuleoides Eckl.
3 ramosa Ker.
3 imbricata Ker.
3 Trichonema (Ramulea) fragrans Jacq. E. Z.
3 arenaria Eckl.
2 filifolia Eckl.
3 Sparaxis grandiflora Ait.
3 anemonaeflora Eckl.
3 violacea Eckl.
3 Nr. 118. E. Z.
1 luteo-violacea Eckl.
1 bicolor Ait.
2 Micranthus fistulosus Eckl.
1 plantagineus Eckl.

- 3 *Beilia spicata* Eckl.
 3 *Watsonia Ludwigii* Eckl.
 3 *strictiflora* Eckl.
 1 *iridifolia* Eckl.
 1 *Meriana* Eckl.
 3 *pellucida* Eckl.
 3 *tubulosa* Eckl.
 1 *dubia* Eckl.
 3 *humilis* Eckl.
 1 *Neuberia longifolia* Eckl.
 3 *Gladiolus brevifolius* Jacq.
 3 *ringens* Red.
 3 *pilosus* Eckl.
 3 *tenellus* Thbg.
 3 *setifolius* Eckl.
 3 *hirsutus* Jacq.
 3 *tigrinus* Eckl.
 1 *cuspidatus* Eckl.
 3 *trimaculatus* Eckl.
 3 *punctatus* Thbg.
 2 *elongatus* Thbg.
 3 *affinis* Pers.
 1 Nr. 162. E. Z.
 3 *pendulus* Mundt.
 3 *Hebea galcata* Pers.
 3 *bicolor* Eckl.
 3 *pulchella* Eckl.
 3 *Zeyheri* Eckl.
 1 *orchidiflora* Pers.
 1 *ramosa* Eckl.
 3 *Tritonia securigera* Ker.
 2 *squalida* Eckl.
 1 *dubia* Eckl.
 1 *lineata* Ker.
 1 *Freesia crispa* Eckl.
 3 *odorata* Eckl.
 3 (*Gladiol.*) *costata* Eckl.
 3 *Babiana ringens* Ker.
 3 *angustifolia* Eckl.
 3 *plicata* Ker.
 2 *sambucina* Ker.
 2 *coerulescens* Eckl.
 1 *sulphurea* Ker.
 3 *reflexa* Eckl.
 3 *Agretta pentandra* Eckl.
 3 *crispa* Eckl.
 3 *Ixia viridis* Thbg.
 1 *lutea* Eckl.
 1 *albo-flavens* Eckl.
 3 *flavescens* Eckl.
 1 *vitellina* Eckl.
 1 *columellaris* Eckl.
 2 *pallide rosea*.
 3 Nr. 94 E. Z.
 3 *Diasia graminifolia* DC.
 2 *Antholyza praealta* Red.
 2 *Iris compressa* Thbg.
 3 *Moraea grandiflora* Eckl.
 3 *polystachya* Ker.
 1 *aurantiaca* Thbg.
 3 *flexuosa* L.
 3 *Viuousseuxia tripetaloides* DC.
 3 *edulis* Zeyh.
 3 *bituminosa* Eckl.
 1 *viscosa* Eckl.
 3 *crispa* Eckl.
 3 *nervosa* Eckl.
 1 *Marica aphylla* Eckl.
 3 *Aristea eriophora* Pers.
 3 *intermedia* Eckl.
 1 *Sisyrinchium Bermudiana* L.
 1 *dichotomum* Eckl.
 3 *pusillum* Thbg.
 2 *melaleuca* Eckl.
 1 *Galaxia ovata* Spreng.
 3 *Ferraria Ferrariola* Thbg.
110. *Haemodoraceae.*
- 3 *Dilatris corymbosa* Berg.
 3 *Lanaria plumosa* Ait.
 3 *Wachendorfia paniculata* Thbg.
111. *Amaryllideae.*
- 1 *Nerine sarniensis* Herb.
 3 *humilis* Herb.
 1 *undulata* Herb.
 3 *Crinum aquaticum* Burch.
 3 *Gastronema spirale* Sims.

- 3 Brunswigia humilis Eckl.
- 3 Ammocharis coracina Herb.
- 3 Haemanthus tigrinus Jacq.
- 1 quadrivalvis Jacq.
- 3 Strumaria undulata Jacq.
- 1 Hessia spiralis Berg.
- 1 Gethyllis spiralis L.

112. Hypoxideae.

- 1 Hypoxis Nr. 2. E. Z.
- 1 Nr. 5.
- 3 aquatica L.
- 1 aurea Eckl.
- 3 stellata L.
- 3 serrata L.
- 3 obliqua Jacq.

113. Dioscoreae.

- 3 Dioscorea elephantipes Spreng.
- 3 sylvatica Eckl.

114. Smilacineae.

- 3 Ruscus reticulatus Thbg.
- 3 Myrsiphyllum asparagoides W.
- 3 Asparagus Nr. 6. E. Z.
- 3 stachyoides Spreng. E. Z. Nr. 8.
- 1 Capensis L.
- 1 Nr. 20. E. Z.
- 3 spinescens Steud.
- 3 Nr. 21. E. Z.
- 3 stipularis Lam.?
- 3 Nr. 23. E. Z.
- 3 decumbens Jacq.
- 3 declinatus L.
- 2 scandens Thbg.
- 3 Nr. 29. E. Z.

115. Asphodeleae.

- 1 Lachenalia orchinoides Jacq.
- 1 Nr. 46. E. Z.
- 2 angustifolia Jacq.
- 3 Nr. 43.
- 1 Nr. 38.
- 3 unifolia Jacq.

- 2 Lachenalia pendula Ait.
- 3 Massonia latifolia Ait.
- 1 echinata L.
- 1 longifolia Jacq.?
- 1 Ornithogalum lacteum Jacq.
- 1 ciliatum L.?
- 1 suaveolens Jacq.
- 1 Uropetalum hyacinthoides Spreng.
- 3 viride Ker.
- 1 Allium Dregeanum Kth.
- 1 Tulbaghia affinis Link.
- 3 cepacea L. (E. Z.)
- 1 Aloe acuminata Haw.
- 1 Sansevieria thyrsoiflora Thbg.
- 3 Bulbine nutans Spreng.
- 1 Nr. 133. E. Z.
- 2 Anthericum filifolium Jacq.
- 3 Bulbinella robusta Kth.
- 3 139 E. Z.
- 3 Trachyandra Nr. 117. E. Z.
- 1 Caesia Thunbergii R. et Sch.
- 3 Cyanella Capensis L.

116. Melanthiaceae.

- 2 Androcymbium melanthioides W.
- 3 leucanthum W.
- 3 Melanthium marginatum Schldl.
- 1 Bergii Schldl.
- 3 triquetrum Thbg.
- 1 Wurmbea purpurea Dryand.
- 3 campanulata W.
- 2 truncata Schldl.
- 3 longiflora W.
- 1 latifolia Eckl.
- 3 Ornithoglossum glaucum Sal.

117. Restiaceae.

- 3 Hypodiscus aristatus N. ab E.
- 1 alboaristatus N. ab E.
- 3 bicolor N. ab E.
- 3 Hypolaena Ecklon. N. ab E. ♂ et ♀
- 1 Restio paniculatus Roxb. ♂
- 3 tetragonus Thbg.
- 1 casuariniformis N. ab. E. ♀

- 3 Restio Ludwigii N. ab E.
 3 microstachyus β . humilis
 N. ab E.
 3 subfalcatus N. ab E. \uparrow et \downarrow
 3 incurvatus Thbg. \uparrow et \downarrow
 3 squarrosus Spreng.
 3 Lehmanni N. ab E. \uparrow et \downarrow
 2 bifurcus N. ab E.
 3 triticeus Thbg. \downarrow
 2 triticeus Thbg. ? \uparrow
 3 quinquefarius N. ab E.
 3 macrogynus N. ab E. \uparrow
 3 purpurascens N. ab E.
 3 compressus Rottb. \uparrow
 3 fastigiatus N. ab E.
 3 bifidus Thbg.
 1 festuciformis N. ab E.
 3 Thamnorchortus dichotomus R.
 Br. \uparrow et \downarrow
 3 scariosus R. Br.
 3 paleaceus N. ab E. \uparrow et \downarrow
 3 spicigerus R. Br. \uparrow et \downarrow
 3 umbellatus R. Br.
 1 cernuus R. Br. \uparrow
 3 R. Br. \downarrow (Staberoha imbr.
 Kth.)
 1 β . umbellatus \uparrow sterilis
 N. ab E.
 3 punctulatus N. ab E.
 3 Boeckhia striata Kth. \uparrow et \downarrow
 3 Lepidanthus Willdenowia N. ab E.
 \uparrow et \downarrow
 3 Leucoplocus argenteus N. ab E.
 \uparrow et \downarrow
 2 Cuculliger durus N. ab E. \uparrow et \downarrow
 3 Mesanthus macrospermus N. ab E.
 \uparrow et \downarrow
 3 Ricinus N. ab E. \uparrow et \downarrow
 3 Ceratocaryum speciosum N. ab E.
 \uparrow et \downarrow
 3 Willdenowia striata Thbg. \uparrow et \downarrow
 3 teres Thbg. \uparrow et \downarrow
 3 Elegia fusca N. ab E. \uparrow et \downarrow
 3 nuda α . racemo elongato N. ab E.
 \uparrow et \downarrow
 3 parviflora N. ab E. \uparrow et \downarrow
 3 propinqua N. ab E. \uparrow et \downarrow
 3 erecta N. ab E.
- 2 Elegia asperiflora N. ab E.
 3 verticillaris Kth. \uparrow et \downarrow
 118. Junceae.
 3 Juncus macrocarpus N. ab E.
 3 punctorius Thbg.
 3 Capensis Thbg. var.
 3 Sprengelii N. ab E.
 119. Commelineae.
 3 Commelina Benghalensis Thbg.
 3 Eckloniana Kth.
 3 Cyanotis nodiflora Kth.
 120. Juncagineae.
 3 Triglochin bulbosum L.
 121. Najadeae.
 3 Potamogeton Nr. 5. E. Z.
 122. Cyperaceae.
 3 Cyperus lanceus Thbg.
 3 minimus L.
 1 nudiusculus N. ab E.
 3 micromegas N. ab E.
 3 sexangularis N. ab E.
 1 textilis Thbg.
 2 denudatus L. fil.
 3 sphaerospermus Schrad.
 1 usitatus Burch. β . sanguin N. ab E.
 3 flavissimus Schrad.
 3 tabularis Schrad.
 3 Kyllingia aurata N. ab E.
 1 Scirpus maritimus L. ϵ . corymbosus R. et Sch.
 3 Fuirena coerulescens Steud. γ . hirta
 N. ab E.
 3 Ecklonii N. ab E. α . mollicula
 Drege.
 1 Isolepis fluitans R. Br.
 3 Ludwigii Kth.
 3 Eckloniana Schrad.
 1 Bergiana Spreng.
 2 chrysocharpa N. ab E.
 3 Hystrix N. ab E.

- 3 *Isolepis Eleocharis* β . *dissoluta* N. ab. E.
 3 *decipiens* N. ab. E.
 2 *membranacea* N. ab. E.
 3 *Fimbristylis squarrosa* Vahl.
 3 *Sickmannia radiata* N. ab. E.
 1 *Ficinia filiformis* Schrad.
 1 *involuta* N. ab. E.
 1 *filamentosa* Vahl.
 2 *leiocarpa* N. ab. E.
 2 *setiformis* Schrad.
 3 *atrata* N. ab. E.
 3 *Stuedelii* N. ab. E.
 3 *contexta* N. ab. E.
 3 *praemorsa* N. ab. E.
 3 *bulbosa* N. ab. E.
 3 *Holoschoenus nodosus* A. Dietr.
 3 *Thunbergii* A. Dietr.
 2 *Melanocranis scariosa* Vahl.
 1 *Elynanthus sylvaticus* N. ab. E.
 3 *Buekia punctoria* N. ab. E.
 2 *Chaetospora flexuosa* Schrad.
 3 *Hemichlaena angustifolia* Schrad.
123. *Gramineae.*
- 1 *Phalaris minor* Retz.
 2 *caesia* N. ab. E.
 3 *Tricholaena rosea* N. ab. E.
 3 *Panicum commutatum* N. ab. E.
 3 *subquadriparum* Trin.
 3 *serratum* R. Br.
 3 *Numidianum* Lam.
 3 *maximum* Jacq.
 3 *coloratum* L. γ . *Capense* N. ab. E.
 3 *cuspidatum* Roxb.
 3 *Bluffia Eckloniana* N. ab. E.
 2 *Stenotaphrum glabrum* Trin.
 3 *Lappago occidentalis* N. ab. E.
 1 *racemosa* N. ab. E.
 3 *Arundinella Ecklonis* N. ab. E.
 1 *Imperata Thunbergii* N. ab. E.
 3 *Elionurus argenteus* N. ab. E.
 3 *Heteropogon contortus* P. de B.
 2 *Andropogon eucomus* N. ab. E.

- 3 *Andropogon hirtus* L.
 1 *pubescens* Vis.
 3 *Iwarancusa* N. ab. E.
 3 *Anthistiria ciliata* β . N. ab. E.
 3 *argentea* N. ab. E.
 3 *Monerma subulata* P. de B.
 3 *Hemarthrya compressa* R. Br.
 2 *Polypogon strictus* N. ab. E.
 1 *monspeliensis* Desf.
 3 *Sporobolus Matrella* N. ab. E.
 1 *Capensis* N. ab. E.
 3 *ioclados* N. ab. E.
 3 *Lasiagrostis Capensis* N. ab. E.
 3 *Arthratherum vestitum* N. ab. E.
 3 *Capense* N. ab. E.
 3 *brevifolium* N. ab. E.
 3 *Namaquense* N. ab. E.
 2 *obtusum* N. ab. E.
 2 *Chaetaria curvata* N. ab. E.
 2 *Forskälilii* N. ab. E.
 3 *congesta* R. et Sch.
 3 *Ehrharta Mnematea* Schrad.
 3 *ramosa* Sw.
 3 *undulata* B. *genicul.* N. ab. E.
 2 *versicolor* Schrad.
 3 *paniciformis* N. ab. E.
 3 *Harpechloa Capensis* Kth.
 2 *Chloris compressa* DC.
 1 *Cynodon Dactylon* var. N. ab. E.
 3 *Microchloa Caffra* N. ab. E.
 3 *Eustachys petraea* Trin.
 2 *Diplachne Capensis* N. ab. E.
 2 *andropogonoides* N. ab. E.
 3 *Tristachya leucothrix* N. ab. E.
 2 *Danthonia airoides* N. ab. E.
 3 *villosa* Schrad.
 3 *elegans* N. ab. E.
 1 *viscidula* N. ab. E.
 1 *heptamera* N. ab. E.
 3 *curvifolia* Schrad.
 3 *curva* N. ab. E.
 3 *lupulina* R. et Sch.
 3 *cincta* N. ab. E.
 1 *elephantina* N. ab. E.

- 3 *Danthonia disticha* N. ab E.
 3 *Thouarsii* P. de B.
 1 *speciosa* N. ab E.
 3 *porosa* β . *subinerm.* N. ab E.?
 3 *purpurea* β . *setosa* N. ab E.
 1 *Trisetum Antarcticum* N. ab E.
 3 *Phragmites isiaca* var. *minor* N. ab E.
 2 *Tetrachne Dregei* N. ab E.
 3 *Eragrostis spinosa* Trin
 1 *sarmentosa* N. ab E.
 3 *chalcantha* Trin.
 3 *brizoides* N. ab E.
 3 *gummiflua* N. ab E.
 3 *filiformis* N. ab E.
 3 *Briza virens* L.
 2 *maxima* L.
 3 *geniculata* Thbg.
 3 *Melica Caffrorum* Schrad.
 3 *dendroides* β . *speciosa* N. ab E.
 2 *Schismus marginatus* P. de B.
 3 *Koeleria Capensis* N. ab E.
 3 *Lasiochloa hirta* N. ab E.
 3 *Vulpia bromoides* Gmel.
 2 *Festuca scabra* Vahl.
 2 *costata* N. ab E.
 1 *Bromus vestitus* Schrad.
124. *Equisetaceae.*
- 3 *Equisetum elongatum* W.
125. *Schizeaceae.*
- 3 *Schizaea pectinata* Sw.
 3 *Mohria thurifraga* Sw.
126. *Osmundaceae.*
- 3 *Todea Africana* W.
127. *Cyatheaceae.*
- 3 *Hemitelia Capensis* R. Br.
128. *Polypodiaceae.*
- 1 *Ceterach Capensis* Kze.
 3 *cordata* Kze.
 3 *Polypodium lepidotum* W.
 3 *Ecklonii* Kze.
- 3 *Nothochlaena Eckloniana* Kze.
 1 *Aspidium triste* Kze.
 2 *inaequale* Schldl.
 3 *coriaceum* Sw.
 1 *Asplenium geminiferum* Schrad.
 3 *monanthemum* Sw.
 1 *argutum* Bory
 3 *furcatum* Thbg.
 3 *rutaefolium* Kze.
 1 *Lomaria punctulata* Sw.
 1 *Pteris Cretica* Sw. β . *Capensis* Ag.
 1 *arguta* Vahl.
 1 *incisa* Thbg.
 2 *pedata* Sw.
 2 *Capensis* Thbg.
 2 *Calamelanos* Sw.
 1 *Cheilanthes Bergiana* Schldl.
 3 *multifida* Sw.
 3 *hirta* α . *contracta* Kze.
 3 β . *intermedia* Kze.
 2 δ . *parviloba* Kze.
 3 *hastata* Sw.
 3 *auriculata* Sm.
 3 *Capensis* Sw.
 3 *Adiantum Aethiopicum* L.
129. *Hymenophylleae.*
- 3 *Hymenophyllum Tunbridgense* Sw.
 3 *fumarioides* Bory.
130. *Marsileaceae.*
- 3 *Marsilea Capensis* Al. Br.
131. *Lycopodiaceae.*
- 1 *Lycopodium cernuum* L.
 3 *bryoides* Kffs.
 2 *rupestre* L.
132. *Musci.*
- 2 *Ceratodon purpureus* Schpr.
 1 *Grimmia pulvinata* var. *Bryol. eur.*
 1 *Ptychomitrium nigricans* Bruch.
 1 *Trichostomum longifol.* Hornsch.
 3 *Desmatodon nervosum* v. *leptodon*
Bryol. europ.

- 1 *Barbula muralis* Tim.
- 3 *Polytrichum remotifolium* Schwaegr.
- 1 *Funaria hygrometrica* L.
- 1 *calvescens* Schwaegr.
- 2 *Bryum capillare* L.
- 2 *torquescens* — Schpr.
- 2 *Macromitrium Brownii* Schwaegr.
- 3 *Ecklonii* Spreng.
- 3 *Neckera remota* Bruch.
- 1 *Leskea Dregeana* Hrsch.
- 1 *dendroides* Schwaegr.
- 1 *Hypnum fluviale* Hedw.
- 2 *cupressiforme* L.

133. *Hepaticae.*

- 2 *Riccia* ?
- 1 *Jungermannia* sp.

134. *Lichenes.*

- 1 *Rocella tinctoria hypomua* Ach. Spr.
- 1 *Sterocaulon tabulare* Ach.
- 1 *pulvinatum* Ach.
- 1 *Cladonia neglecta* Flörke
- 1 *Borreria chrysothalma* Ach.
- 2 *Lecidea decipiens* Ach.

- 1 *Parmelia parietina* variet. *flammea* Laur.
- 1 *Lecanora punicea* Ach.

135. *Algae.*

- 3 *Delesseria platycarpa* Ag.
- 3 *Suhria vittata* Jac. Ag.
- 3 *Macrocystis pomifera* Ag.
- 3 *Sphaerococcus fimbriatus* Ag.
- 2 *pristoides* Ag.
- 1 *vermicularis* Suhr.
- 1 *Halymenia furcellata* var. *cartilag.* Suhr.
- 3 *Cistoseira fibrosa* Ag.
- 2 *Champia lumbricalis* Ag.
- 3 *Polysiphonia fuliginosa* Rud.
- 2 *Thamnophora corallorhiza* Ag.
- 2 *Plocamium coccineum* Grev.
- 3 *Ptilota flaccida* Ag.
- 3 *Zonaria interrupta* Ag.
- 3 *Chordaria flagelliformis* Ag. v. *Ca-*
pens. Rud.
- 2 *Conferva Ecklonii* Rud.
- 2 *Amphibolis filiformis* Suhr.
- 3 *Solenia intestinalis* Suhr.
- 3 *Ulva uncialis* Suhr.

Auch sind noch bei mir vorräthig und für beigesetzte Preise zu haben:

Zeyher's neueste südafrikanische Pflanzen-Sammlungen, (siehe *Linnaea* Bd. 19, Heft 5.)

Abtheil. II, 1500 Arten zu 200 $\frac{1}{2}$ hamb. Crt. oder 80 Thlr. Preuss.

„ III, 1000 „ „ 100 „ „ „ „ 40 „ „

Ecklon-Zeyher's Pflanzen-Familien, welche nicht durch Herrn Dr. *Ecklon* zur Vertheilung kamen, 1600 Arten zu 320 $\frac{1}{2}$ oder 128 Thlr. Preuss.

Auswahl-Sammlungen, besonders für Diejenigen eingerichtet, welche die von mir gesammelten, die *Ecklon-Zeyher's*chen Pflanzen aber nicht besitzen:

500 Arten zu 150 $\frac{1}{2}$ hamb. Crt. oder 60 Thlr. Preussisch.

400 „ „ 120 „ „ „ „ 48 „ „

Ericen, in schönen Exemplaren:

300 Arten zu 75 $\frac{1}{2}$ hamb. Crt. oder 30 Thlr. Preuss.

250 „ „ 50 „ „ „ „ 20 „ „

200 „ „ 30 „ „ „ „ 12 „ „

