

BOTANISCHES MUSEUM
der k. k. Universität.

10389.

J. N^o 10389

B

R 93/34

NERATIO PLANTARUM

IN

HORTO BOTANICO FLUMINENSI

CULTARUM



RIO DE JANEIRO

TYPIS — JORNAL DO BRAZIL — VIA GONÇALVES DIAS — 54

1893

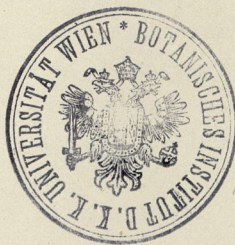


ENUMERATIO PLANTARUM

IN

HORTO BOTANICO FLUMINENSI

CULTARUM



RIO DE JANEIRO

TYPS — JORNAL DO BRAZIL — VIA GONÇALVES DIAS — 56

1893

AVIS

Après de grands efforts, le Jardin Botanique de Rio de Janeiro peut présenter, pour la première fois, un catalogue des végétaux y cultivés.

Il y a presque 90 ans que l'établissement est fondé, mais son but a été dénaturé dans ces derniers temps, de telle sorte qu'on l'envisageait seulement comme un jardin d'agrément.

La direction actuelle, pourtant, lui a donné un cachet scientifique en le transformant en vrai Jardin Botanique et pour cela elle a dû passer par de dures épreuves. Pas un seul végétal n'y était classifié, ni vulgairement, ni scientifiquement.

Le nombre des plantes était insignifiant. S'il y avait des milliers d'individus, il n'y avait que quatre ou cinq cents d'espèces. Depuis 1890 ce nombre a été augmenté extraordinairement, mais il ne représente que les espèces déjà déterminées, car il y en a encore des centaines introduites qui n'ont pas fleuri ou n'ont parvenu au degré de développement nécessaire.

Le catalogue descriptif, qui est en train d'être publié, présentera beaucoup plus d'espèces, chacune étudiée séparément. Ce catalogue, donc, n'est qu'une énumération de plusieurs plantes que le Jardin Botanique de Rio de Janeiro offre en échange.

Rio de Janeiro, le 10 Janvier 1893.

J. BARBOSA RODRIGUES
DIRECTEUR

ENUMERATIO PLANTARUM

IN

HORTO BOTANICO FLUMINENSI CULTARUM

DICOTYLEDONEAE D. C.

THALAMIFLORAE D. C.

1. Ranunculaceae Juss.

Delphinium Ajacis L.
Nigella Damascena L.

2. Dilleniaceae D. C.

Curatella Imperialis Hort.
Davilla rugosa Poir.
Dillenia speciosa Thunb.

3. Magnoliaceae D. C.

Magnolia Champaca L.
— *grandiflora* L.
— *fuscata* Andr.
— *pumila* Bl.
— *Yulan* Desf.

4. Anonaceae Juss.

Anona acutiflora L.
— *cherimolia* Mill.
— *palustris* Aubl.
— *reticulata* L.
— *squamosa* L.
Duguetia bracteosa Mart.
— *Marggraviana* Mart.
Guatteria alba Sald.

5. Menispermaceae D. C.

Cissampelos Vitis Vell.
Tiliacora acuminata Miers.

6. Berberideae Vent.

Nandina domestica Thunb.

7. Nymphaeaceae Salisb.

Nymphaea alba L.
— *rubra* D. C.

8. Papaveraceae Juss.

Argemone mexicana L.

9. Cruciferae Adans.

Sinapis nigra L.
Sisymbrium nasturtium L.

10. Capparideae Juss.

Cleome dendroides Schult.
— *psoraleaeifolia* D. C.
Gymnanandropsis pentaphylla D. C.

11. Resedaceae Endl.

Reseda odorata L.

12. Bixaceae Endl.

Bixa Orellana L.
Carpotroche brasiliensis Endl.
Fiacourtia Ramontchi L'Her.

13. Violaceae D. C.

Anchietea salutaris St. Hil.
Noisettia longifolia H. B. K.

14. Polygalaceae Juss.

Polygala aspalatha L.
— *paniculata* L.
Securidaca lanceolata St. Hil.

15. Linaceae D. C.

Linum usitatissimum L.

16. Malvaceae Juss.

- Abutilon striatum* *Dicks.*
Corchorus hirtus *L.*
Gossypium arboreum *L.*
 — *var. Bancroft.*
 — — *Camp.*
 — — *Sea Island.*
 — — *S. Paulo.*
 — — *seda.*
 — — *selected.*
 — — *setim.*
 — *herbaceum* *L.*
Hibiscus coccineus *Walt.*
 — *Cowperii* *Hort.*
 — *gossypifolius* *Thunb.*
 — *mutabilis* *L.*
 — *Rosa-sinensis* *L.*
 — *schizosepalus* *L.*
 — *subdariffa* *D.*
 — *tiliaefolius* *L.*
 — *Trionum* *L.*
Malachra plumosa *Desrous.*
Malva sylvestris *L.*
Paritium tiliaceum *St. Hil.*
Pavonia multiflora *Juss.*
 — *saepium* *St. Hil.*
 — *Wioti* *Morr.*
Pterospermum semisagittatum *Roxb.*
Urena lobata *Cav.*

17. Sterculiaceae Vent.

- Adansonia digitata* *L.*
Ceiba summa *Mart.*
Durio Zibethinus *Lam.*
Sterculia acuminata *Palis.*
 — *chicha* *St. Hil.*
 — *foetida* *L.*
 — *platanifolia* *L.*

18. Buttneriaceae R. Br.

- Abroma fastuosa* *R. Br.*
Astrapaea mollis *Hort.*
 — *viscosa* *Sweet.*
 — *Wallichii* *Lindl.*
Dombeya campanulata *Lindl.*
Theobroma cacao *L.*

19. Tiliaceae Endl.

- Apeiba Tibourbou* *Aubl.*
Luhea grandifolia *Mart.*
 — *ochrophylla* *Mart.*
 — *uniflora* *St. Hil.*
Sparmannia africana *L.*
Triumpheta eriocarpa *St. Hil.*

20. Ternstroemiaceae D. C.

- Camelia oleifera* *Abel.*
Thea Bohea *Ait.*
 — *oleosa* *Lour.*
 — *viridis* *L.*

21. Olacaceae

- Poraqueiba sericea* *Tul.*

22. Aurantiaceae Corr.

- Aurantium variegatum* *Hort.*
Citrus aurantium *L.*
 — *deliciosa* *Risso.*
 — *medica* *L.*
 — — *vulgaris* *Risso.*
Cookia punctata *Wild.*
Murraya exotica *L.*

23. Guttiferae Juss.

- Clusia fuminensis* *Tr. et Pl.*
 — *lanceolata* *Cambess.*
Garcinia Cochinchinensis *L.*
 — *mangostana* *L.*
Mammea americana *L.*
Platonia insignis *Mart.*
Rheedia brasiliensis *Planch. et Trian.*
 — *Gardneriana* *Pl. et Tr.*
 — *macrophylla* *Pl. et Tr.*

24. Hippocrateaceae Juss.

- Salacia sylvestris* *Mart.*

25. Malpighiaceae Juss.

- Byrsonima dispar* *Gris.*
 — *sericea* *D. C.*
Galphimia brasiliensis *Juss.*
Malpighia coccifera *L.*
Stigmatiphylon ciliatum *Juss.*
 — *tomentosum* *Juss.*

26 Erythroxyleae Kth.

- Erythroxylon coca* *Lam.*
 — — *Var.*
 — *ovalifolium* *Peyr.*
 — *suberosum* *St. Hil.*
 — *puchrum* *St. Hil.*

27 Aceraceae D. C.

- Acer negundo, foliis variegatis* *Hort.*

28 Sapindaceae Juss.

- Blighia sapida* *Koen.*
- Cupania filicaefolia* *Hort.*
 - *racemosa* *R. Br.*
 - *zanthoxyloides* *Cambess.*
- Euphoria* *Litchi* *Baill.*
 - *longana* *Lamk.*
- Paullinia thalictrifolia* *Juss.*
- Sapindus edulis* *St. Hil.*
 - *esculentus* *Camb.*
 - *saponaria* *L.*

29 Meliaceae Juss.

- Aglaia odorata* *Lour.*
 - *odoratissima* *Blume.*
- Cabralia cangerana* *Sald.*
- Carapa Guyanensis* *Aubl.*
- Guarea trichilioides* *L.*
- Lansium domesticum* *Blume.*
- Melia Azedarach* *L.*

30 Cedrelaceae Endl.

- Cedrella Glaziovii* *C. D. C.*

31 Ampelideae Kth.

- Cissus Lindenii* *Hort.*
- Leea rubra* *Blume.*
- Vitis sulcicaulis* *Baker.*

32 Geraniaceae D. C.

- Pelargonium inquinans* *Ait.*

33 Oxlidaceae D. C.

- Averrhoa bilimbi* *L.*
 - *Carambola* *L.*
- Oxalis Barrelieri* *Jacq.*
 - *buplevriifolia* *St. Hil.*
 - *triangularis* *St. Hil.*

34 Balsaminaceae Rich.

- Impatiens balsamina* *L.*

35 Tropaeoleae Juss.

- Tropaeolum brasiliense* *Casar.*

36 Pittosporae R. Br.

- Pittosporum japonicum* *Hort.*

37 Brexiaceae Lindl.

- Brexia Madagascariensis* *Ker.*

38 Zygophilleae R. Br.

- Guaiacum officinale* *L.*

39 Rutaceae Bartl.

- Lemonia spectabilis* *Lindl.*
 - *trifolia* *L.*
- Raputia alba* *Nees et Mart.*
- Ruta graveolens* *L.*

40 Zanthoxyleae Endl.

- Zanthoxylum rhoifolium* *Lam.*

41. Simarubaceae Rich.

- Aylanthus glandulosus* *Desf.*
- Picramnia camboita* *Engl.*
 - *ciliata* *Mart.*

II CALYCIFLORAE D. C.

42 Celastrineae R. Br.

- Evonymus japonicus* *Thunb.* var. *aureus* *Hort.*
 - *latifolius* *Bauh.* var. *aureus* *Hort.*
 - *nanus* *M. B.*
 - *silver gem* *Hort.*
 - *variegataefolius* *Hort.*
- Maytenus obtusifolia* *Mart.*

43. Rhamneae R. Br.

- Colubrina rufa* *Reiss.*
- Paliurus aculeatus* *Lam.*
- Reissekia cordifolia* *Stend.*
- Scutia arenicola* *Reiss.*
- Zizyphus Joazeiro* *Mart.*
 - *undulata* *Reiss.*

44. Anacardiaceae Lindl.

- Anacardium occidentale* *L.*
 - *pumilum* *St. Hil.*
- Astronium fraxinifolium* *Allem.*
 - *graveolens* *Jacq.*
- Mangifera Indica* *L.*
- Myracrodon Urundeuva* *Allem.*
- Schinus molle* *L.*
 - *mucronulatus* *Mart.*
 - *terebenthifolius* *Rad.*
 - — *var.*
 - *rhoifolius* *Mart.*
- Spondias dulcis* *Forst.*
 - *lutea* *L.*
 - *purpurea* *L.*
 - *venulosa* *Mart.*

45. Connaraceae R. Br.

Bernardinia fluminensis *Planch.*

46 Leguminosae Juss.

I PAPILLIONACEAE ENDL.

Abrus precatorius *L.*
 Æschinome Fluminensis *Vell.*
 Andira anthelmintica *Benth.*
 Arachis hypogaea *L.*
 Bowdichia virgilioides *H. B. K.*
 Camoensia maxima *Weh.*
 Camptozema pinnatum *Benth.*
 Castanospermum australe *Cum.*
 Cajanus flavus *D. C.*
 Centrolobium robustum *Mart.*
 — tomentosum *Benth.*
 Cicer arietinum *L.*
 Clitoria cajanifolia *Benth.*
 — ternatea *L.*
 Collaea escarlata *Mart.*
 — rugosa *Benth.*
 Crotonaria stipularia *Desf.*
 — striata *D. C.*
 Dalbergia nigra *Allem.*
 Daubentonia Tripetiana *Poit.*
 Desmodium barbatum *Benth.*
 Dioclaea lasiocarpa *Mart.*
 Erythrina coralodendron *L.*
 — cristagalli *L.*
 — glauca *W.*
 — mutungu *Mart.*
 Hedysarum girans *L.*
 Herminiera elaphroxylon *Juil et Perr.*
 Indigofera anil *L.*
 — cassioides *Rottl.*
 Lupinus albus *L.*
 Machaerium Allemanii *Benth.*
 — firmum *Benth.*
 — nigrum *Nog.*
 Medicago denticulata *W.*
 Melilotus officinalis *L.*
 Mucuna urens *D. C.*
 Myrocarpus fastigiatus *Allem.*
 Myroxylon Pereirae *Allem.*
 Ormosia nitida *Nog.*
 Periantra dulcis *Mart.*
 Phasaeolus Caracalla *L.*
 Platycianus Regnellii *Benth.*
 Robinia pseudo acacia *L.*
 Sesbania Paulensis *Barb. Rod.*
 Sophora tomentosa *L.*
 Thephrosia adunca *Benth.*
 — grandiflora *Pers.*
 Zornia diphylla *Pers.*

II SWARTZIAE BENTH.

Swartzia crocea *Benth.*
 — Langsdorfii *Raddi.*

III CAESALPINEAE D. C.

Apuleia praecox *Mart.*
 Bauhinia forficata *Link.*
 — Galpini *Link.*
 — Raddiana *Bong.*
 Brownea crinipes *Bong.*
 Caesalpinea Bonducella *Roxb.*
 — coriacea *L.*
 — echinata *Lam.*
 — ferrea *Mart.*
 — pulcherrima *Sw.*
 Cassia bicapsularis *L.*
 — ferruginea *Schard.*
 — fistula *L.*
 — florida *Vahl.*
 — imperialis *Vahl.*
 — laevigata *W.*
 — leiandra *Benth.*
 — multijuga *Rich.*
 — occidentalis *L.*
 — quinqueangulata *Rich.*
 — rufescens *Rich.*
 — sericea *Sw.*
 — sylvestris *Vell.*
 Ceratonia siliqua *L.*
 Copahyfera Langsdorfii *Desf.*
 — Martii *Hayne.*
 Hymoenea courbaril *L.*
 — stilbocarpa *L.*
 Melanoxylon braunea *Schott.*
 Parkinsonia aculeata *L.*
 Peltogyne guarabu *Allem.*
 Pointiana regia *Bojer.*
 Schisolobium excelsum *Vog.*
 Schottia brachipetala *Vog.*
 — latifolia *Jacq.*
 Tamarindus indica *L.*

IV MIMOSEAE D. C.

Acacia albicans *Kunth.*
 — cavenia *Hook et Arn.*
 — dealbata *Link.*
 — decurrens *W.*
 — Farnesiana *L.*
 — floribunda *W.*
 — Lebbec. *W.*
 — leucocephala *Link.*
 Adenantha Pavonina *L.*

- Albizia littoralis* Tsm.
Calliandra Tweedii Benth.
Enterolobium monjolo Mart.
 — *timbouva* Mart.
Inga affinis D. C.
 — *edulis* Mart.
 — *marginata* Willd.
 — *pulcherrima* Cerv.
Mimosa asperata W.
 — *pubica* L.
 — *sepiaria* Benth.
 — *Vellosiana* Mart.
 — *verrucosa* Benth.
Piptadenia colubrina Benth.
Pithecolobium luzorium Benth.
 — *tortum* Mart.
Stryphnodendron barbatimão Mart.

47. Rosaceae Juss.

- Amigdalus communis* L.
Chrysobalanus icaco L.
Conepia sub-cordata Benth.
Cydonia vulgaris Pers.
Eriobotrya japonica Lindl.
Fragaria rosea Lindl.
Licania incana Aubl.
Mespilus Germanica L.
Moquilea tomentosa Benth.
 — — var. *angustifolia* Benth.
 — — *latifolia* Benth.
Persica vulgaris D. C.
Pleragina rufa Arr. Can.
Prunus armeniaca L.
Pyrus communis L.
 — *malus* Lr.
Raphiolepis crassifolia L.
Rosa sp. var. *L.*
 — *multiflora carnea* Thunb.
Rubus rosaefolius Smith.
 — *coronarius* Sims.
 — *urticaefolius* Poir.
Sorbus aucuparia L.
 — *domestica* L.
 — *vulgaris* L.
Spiraea chamaedrifolia L.

48 Lythrarieae Juss.

- Cuphea ingrata* Cham. et Shl.
Lafoenzia densiflora Pohl. v. *cucullata* Koehne.
 — *glyptocarpa* Koehne.
 — *Vandelliana* D. C.
Lagerstroemia grandiflora Roxb.
 — *indica* L.

49 Saxifragaceae D. C.

- Hidranea Hortensia* D. C.
Saxifraga aizoon Jacq.
 — *sarmentosa* L.

50 Crassulaceae D. C.

- Sedum acre* L.
Kalanchoe brasiliensis Camb.

51. Portulacaceae Endl.

- Claytonia odorata* Barb. Rod.
Portulaca mucronata Link.
 — *oleracea* L.
Talinum racemosum L.
 — *patens* W.

52. Papayaceae Endl.

- Carica gracilis* Regel.
 — *papaya* L.
 — — *forma* *Correae* H. Com.
 — *pyriformis* Hook.
Jacaratia dodecaphylla Vell.

53. Passifloraceae Endl.

- Passiflora Barbosa* Barb. Rod.
 — *capsularis* L.
 — *edulis* Sims.
 — *iodocarpa* Barb. Rod.
 — *laurifolia* L.
 — *macrocarpa* Mart.
 — *mucronata* Lam.
 — *pentagona* Mart.
 — *picroderma* Barb. Rod.
 — *quadrangularis* L.
 — *racemosa* Brot.
 — *setacea* D. C.
 — *violacea* Vell.

54. Cucurbitaceae Endl.

- Cephalandra trilobata* L.
Fevillea tribolata L.
Gurania Arrabidaea Cogn.
 — *sylvatica* Cogn.
Lufa cylindrica Roem.
 — *aegyptiaca* Mill.
Melothria Fluminensis Gardn.
Momordica Charantia L.
 — *involverata* E. M.
Wilbrandia hibiscoides Manso.

55 Cacteeae Endl.

- Cephalocereus melocactus* Vell.
Cereus grandiflorus Mill.
 — *Hildemannianus* K. Sch.
 — *macrogonus* Salm-Dyck.
 — *melanurus* K. Sch.
 — *monstruosus* Hort.

Cereus peruvianus *Tabern.*
 — — *variegatus*
 — *pitayayá* *D. C.*
 — *serpentinus* *Lag.*
 — *tetragonus* *Vell.*
 — *triangularis* *Vell.*
Echinopsis oxygona *Zucc.*
Hariota salicornioides *D. C.*
Melocactus depressus *Hook.*
 — *goniodacanthus* *Lem.*
 — *violaceus* *Pfeiff.*
Nopalea coccinifera *Salm-Dyck.*
Opuntia brasiliensis *Haw.*
 — *crassa* *Haw.*
 — *Ficus indica* *Haw.*
 — *Tuna* *Mill.*
Peireskia aculeata *Plum.*
 — *grandiflora* *Haw.*
 — *sacha rosa* *Grisb.*
Rhipsalis Lindbergiana *K. Sch.*
 — *macrocarpa* *Miq.*
 — *pachyptera* *Pfeiff.*
 — *rhombea* *Pfeiff.*
Zigocactus truncatus *K. Sch.*

56. Myrtaceae Endl.

Acrandra laurifolia *Bg.*
Barringtonia speciosa *L.*
Bertholetia excelsa *H. B. K.*
Britoa Sellowiana *Bg.*
Callistemon pinifolium *D. C.*
 — *ineolatum* *D. C.*
Callypranthes obscura *D. C.*
Caryophyllus aromaticus *L.*
Couratari Estrellensis *Raddi.*
 — *legalis* *Mart.*
Couroupita Guyanensis *Aubl.*
Dicypellium caryophyllatum *Nees.*
Eucalyptus citricdora *Nees.*
 — *collossaea* *Muel.*
 — *engenioides* *Sieb.*
 — *gigantea* *L' Her.*
 — *globulus* *Labill.*
 — *robusta* *Sm.*
Eugenia Arrabidae *Bg.*
 — *cauliflora* *Bg.*
 — *crenata* *Vill.*
 — *ovalifolia* *Camb.*
 — *tomentosa* *Camb.*
 — *uvalha* *Camb.*
 — *velutina* *Bg.*
Gomidesia reticulata *Bg.*
Jambosa aenea *Rumph.*
 — *domestica* *Rumph.*
 — *vulgaris* *D. C.*
Lecythis angustifolia *Endl.*
 — *lanceolata* *Poir.*
 — *ollaria* *L.*

Leptospermum triloculare *Vent.*
Marliera tomentosa *Camb.*
Myrciathes edulis *Bg.*
Myrtus alba *Piso.*
 — *communis* *L.*
 — *rubra* *Piso.*
 — *sylvestris* *Piso.*
Phyllocalyx edulis *Berg.*
Pimenta communis *Lindl.*
Psidium aracá *Raddi.*
 — *coriaceum* *Mart.*
 — *ittorale* *Raddi.*
 — *mediterraneum* *Vell.*
 — *pomiferum* *L.*
 — *pyriferum* *L.*
 — *variable* *Rg.*
Punica granatum *L.*
Rubachia glomerata *Berg.*
Stenocalyx brasiliensis *Var.*
 — *leucocarpus* *Bg.*
Stenocalyx dysentericus *Bg.*
Syzygium jambolana *D. C.*

57. Haloragaceae R. Br.

Myriophyllum brasiliense *Cambess.*

58. Enothraceae Endl.

Jussiaea anastomosans *D. C.*
 — *octonervia* *Lam.*
 — *pilosa* *B. B. K.*
Fuchsia *Var.*

59. Melastomaceae Endl.

Disotis incauna *Naud.*
Lavoisiera imbricata *D. C.*
Medinilla magnifica *Lindl.*
 — *rosea* *Gaul.*
Miconia jucunda *Trian.*
 — *milliflora* *Vaud.*
Mnianga pexirica *Mart.*
Tibouchina gracilis *Cogn.*
 — *stenocarpa* *Cogn.*
 — *villosissima* *Cogn.*

60. Combretaceae R. Br.

Catalpa speciosa *Gard.*
Terminalia acuminata *F. All.*
 — *catappa* *L.*
 — *Chebula* *Reiz.*
 — *Januarensis* *D. C.*
 — *merindiba* *F. All.*

61. Cornaceae. Lindl

Aucuba Japonica *Thunb.*
Cornus mascula *L'Herit.*

62. Umbelliferae Endl.

- Conium maculatum* L.
Cuminum cyminum L.
Eryngium ebracteatum Lam.
 — *e egans* Cham. A. Schl.
 — *fluminense* Urb.
 — *foetidum* L.
 — *pristis* Cham. A. Schl.
Faeniculum vulgare Gaertn.
Hydrocotyle dux Vell.
Petroselinum sativum Hoffm.
Pimpinella Anisum L.

63. Araliaceae Endl.

- Aralia elegantissima* Hort.?
 — *eracillima* Hort.?
 — *Guiffeldi* Hort.?
 — *leptophylla* Hort.?
 — *monstruosa* Hort.?
 — *Ozayanum* Hort.?
 — *regina* Hort.?
Brassaia palmata Hort.?
Hedera helix L.
Panax cochlatum D. C.
 — *fruticosum* L.
 — *plumatum* Hort.
 — *Victoriae* Hort.?
Sambucus australis Cham. et Schlect.
Viburnum Tinus L.

64. Caprifoliaceae Endl.

- Lonicera aureo picta* Hort.?
 — *reticulata* Hort.?
 — *brachypoda* D. C.
 — *Chinensis* Wats.
 — *semperflorans* Hort.?
 — *Tibautiana* Hort.?
Sambucus australis Cham. et Schlect.
Viburnum Tinus L.

65. Rubiaceae Endl.

- Coffea arabica* L.
 — *var. Amarello*.
 — *var. Bourbon*.
 — *var. Byamboe*.
 — *var. Ceylão*.
 — *var. Cinco grãos*.
 — *var. Commum*.
 — *var. Dez grãos*.
 — *var. Hybrido*.
 — *var. Java*.
 — *var. Maragogype*.
 — *var. Matina petit*.
 — *var. Mestiço*.
 — *var. Murta-Brazil*.
 — *var. — Maurícia*.
 — *Liberica* Bull.

- Contarea hexandra* Schum.
Genipa brasiliensis Mart.
Gardenia foliis variegatis Hort.
 — *florida* L.
 — *Thunbergia* L. f.
Hamelia patens Jacq.
Higginsia Ghiesbreghtii Hook.
Ixora alba L.
 — *odorata* Kook.
 — *stricta* Rox.

- Lipostoma prostratum* Dom.
Mapourea tristis Mull d'Arg.
Paveta indica L.
Psychotria Marggravii Spreng.
Quassia amara L. fil.
Richardsonia scabra L.
Rondeletia speciosa L.
Rudgea macrophylla Benth.
Sarcocephalus esculentus Afz.
Sutera nuda Mart.
Tocoyena bullata Mart.

66. Dipsaceae Endl.

- Scabiosa atropurpurea* Desf.

67. Calycereae Endl.

- Aceicarpha spathulata* R. Br.

68. Compositae Endl.

- Acanthospermum xanthioides* D. C.
Ageratum conyzoides L.
Artemisia absinthium L.
 — *vulgaris* L.
Chuquiragua Sp. nob?
Cichorium intybus L.
Dahlia var.
Elephantopus tomentosus Mart.
Eupatorium macrocephalum Less.
Gynura aurantiaca D. C.
Helianthus annuus L.
Jungia floribunda Less.
Leria nutans D. C.
Mikania guaco H. B.
Moquinia polymorpha D. C.
Mutisia speciosa Hook.
Senecio brasiliensis Less.
 — *erisithalifolius* Schutz.
Solidago microglossa D. C.
Spilanthes oleracea Jacq.
Tagetes patula L.
Wedelia paludosa D. C.

69. Lobeliceae Endl.

- Centropogon Surinamensis* *Prest.*
Isotoma longiflora *Prest.*
Syphocampylus cardiophyllus *Pohl.*
 — *psilochyllus* *Pohl.*

III COROLLIFLORAE D. C.

70. Ericaceae Endl.

- Arbutus Unedo* *L.*
Azalea Indica *L.*
Clethra acuminata *Michx.*

71. Oleaceae Endl.

- Fraxinus acuminata* *Lamk.*
 — *aurea* *Willd.*
 — *ornus* *L.*
 — *pubescens* *Vall.*
 — *Theophrasti* *Hort.*
Ligustrum japonicum *Thumb.*
 — *foliis variegatis* *Hort.*
Olea europea *L.*
 — *fragrans* *Thumb.*

72. Ebenaceae Vent.

- Diclidanthera elliptica* *Nees.*
Diospyros ambryopteris *Pers.*
 — *lotus* *L.*
 — *mabolo* *Rosb.*
 — *reticulata* *W.*
 — *sapota* *Rosb.*
 — *virginiana* *L.*

73. Sapotaceae Endl.

- Bumelia obtusifolia* *var. excelsa* *Miq.*
Chrysophyllum cainito *L.*
 — *ramiflorum* *Mart.*
 — *pyriforme* *Willd.*
Lucuma Bonplandii *Kth.*
 — *glyciphycaea* *Mart. et Endl.*
 — *laurifolia* *D. C.*
Mimusops baliata *Gaertn.*
 — *coriacea* *Miq.*
 — *Elenghi* *L.*
Sapota achras *Mill.*

74. Myrsineae Endl.

- Ardisia crenulata* *Vent.*
Myrsine flocullosa *Mart.*
Theophrasta imperialis *Lind.*

75. Jasmineae R. Br.

- Jasminum gracile* *Adr.*
Nyctanthes arbor tristis *L.*

76. Asclepiadeae Endl.

- Araujia sericifera* *Brot.*
Asclepias curassavica *L.*
Echites peltata *Vell.*
 — *suberosa* *Vell.*
Gomphocarpus Brasiliensis *Fourn.*

77. Apocynaceae Endl.

- Allamanda angustifolia* *Pohl.*
 — *violacea* *Pohl.*
Aspidosperma eburnea *Allem.*
 — *Gomesianum* *D. C.*
 — *poeyneuron* *Mull.*
Cerbera Antiochensis *Mull.*
 — *mangas* *L.*
Hoya campanulata *Blum.*
Landolfia florida *Blum.*
 — *Petersiana* *Blum.*
 — *Watsoniana* *Blum.*
Nerium oleander *L.*
 — *var. foliis variegatis* *Hort.*
Ophiopogon jamburan *L.*
Plumeria lutea *Rz. et Pav.*
Rynchospermum jasminoides *Lindl.*
Roupellia grata *Wall.*
Strophanthus hispidus *D. C.*
Tabernaemontana coronaria *R. Br.*
Tanghinia veninifera *Poir.*
Thevetia nerifolia *Juss.*
Vinca rosea *L.*
 — *var. alba*

78. Loganiaceae Endl.

- Brehmia speciosa* *Lam.*
Strychnos triplinervis *Mart.*

79. Gentianeae Endl.

- Limnanthemum Humboldtianum* *Griseb.*

80. Bignoniaceae Endl.

- Bignonia Angrensis* *Vell.*
 — *cymosa* *Vell.*
 — *fulgens* *Vell.*
 — *venusta* *Ker.*
Crescentia cujete *L.*
Cydistax antisiphilitica *Mart.*
Jacaranda caroba *Vell.*
 — *hebefora* *D. C.*
 — *mimosaeformis* *Don.*
 — *pteroides* *Silc.*

- Lundia chica* Bur.
Meyenia alba Bur.
 — *erecta* Benth.
Pithecothium echinatum Benth.
Sparattosperma lithontricum Mart.
Spathodea campanulata Blaw.
 — *candelabrum* Blaw.
Tabebuia uliginosa D. C.
Tecoma chrysotricha Mart.
 — *flavescens* D. C.
 — *insignis* Sald.
Zeihera montana Mart.

81. Gesneriaceae Endl.

- Besleria flavo virens* Nees et Mart.
Codonophora Seloara Mart.
Gesnera bulbosa Gari.
 — *pendulina* Lindl.
 — *polyantha* D. C.
Gloxinia *spc.* var.
Ligeria discolor Dene
 — *speciosa* Dene.
Mendosia Ve.losiana Mart.
Nematanthus chloronema Mart.
Sinningia guttata Lindl.
 — *Wawreana* Barb. Rod.

82. Convolvulaceae Lindl.

- Ipomoea bona nox* L.
 — *fistulosa* Mart.
Evolvulus veronicaefolius H. B. K.
Pharbitis hispida Choisy.
Quamoclit vulgaris Choisy.

83. Cuscutaceae Lindl.

- Cuscuta umbellata* H. B. K.

84. Cordiaceae Endl.

- Cordia excelsa* D. C.
 — *grandiflora* H. B. K.
 — *pubescens* L.
 — *salicifolia* Cham.
 — *salicina* D. C.
 — *Taguayensis* Vell.

85. Borragineae Lindl.

- Borrago officinalis* L.

86. Solanaceae Lindl.

- Capsicum annuum* L.
 — *baccatum* L.
 — *comarim* Vell.
 — *cordiforme* Mill.
 — *frutescens* Willd.
 — *grossum* Willd.
 — — *var luteum* Willd.

- Capsicum longum* D. C.
 — *luteum* D. C.
 — — *var rubrum* D. C.
 — *microcarpum* D. C.
 — *ovatum* *var rubrum*
 — — *violaceum* H. B. K.

Datura arborea L.

- *fastuosa* L.
 — *stramonium* L.

Lycium ferocissimum Miex.*Lochroma tubulosum* Bth.*Nicotiana tabacum* L.

- *var. Conneticut.*
 — *var. Cuba.*
 — *var. Gigante.*
 — *var. Havana.*
 — *var. S. Domingos.*
 — *var. Virginia.*

Physalis angulata L.*Solanum aculeatissimum* Jacq.

- *Balbisii* Dunal.
 — *cajutum* Lam.
 — *Gilók* Radl.
 — *grandiflorum Ruiz et Pav.*
 — *hexandrum* Vell.
 — *inaequale* Vell.
 — *jukeri* Mart.
 — *Martii* Sendtn.
 — *Me.ongeanum* L.
 — *nigrum* L.
 — *sordidum* Sendtn.
 — *tuberosum* L.
 — *Vellosianum* Dunal.

87. Scrophularineae Lindl.*Angelonia cornigera* Hook.*Brunsfeltia americana* Sw.*Franciscea Hopeana* Hook

- — *var. grandiflora* Pohl.
 — — *latifolia* Bth.

Herpestis lanigera Lham.

- *monniera* H. B. K.

Melasma scabrum Berg.*Russelia juncea* Zucc.*Scoparia dulcis* L.*Vandelia diffusa* L.*Verbascus thapsus* L.**88. Labiatae Lindl.***Coleus Blumei* Bth.*Hyptis carpiniifolia* Bth.

- *spicigera* Lam.

Leonitis nepetaefolia R. Br.*Leonurus sibiricus* L.*Marsypianthes hyptoides* Mart*Melissa officinalis* L.*Mentha pulegium* L.

- *sativa* L.

- Ocimum basilicum* L.
 — — *var.* *minimum* L.
Peltodon radicans *Pohh.*
Pogostemon patchouly *Pellet.*
Rosmarinus officinalis L.
Salvia porphyrantha *Dene.*
 — *splendens* *Sellow.*
Scutellaria coccinea *Vent.*
 — *Costaricana* *Vent.*
Thymus vulgaris L.

89. Verbenaceae Lindl.

- Clerodendron fallax* *Link.*
 — — *fragrans* *Willd.*
 — — *scandens* *P. B.*
 — — *Thomsoniae* *Balf.*
Duranta Plumierii L.
Lantana brasiliensis *Link*
 — *camara* L.
 — *lilacina* *Desf.*
 — *mixta* L.
 — *nivea* *Vent.*
 — *trifolia* L.
Lippia citriodora *H. B. K.*
 — *geminata* *H. B. K.*
Petraea subserrata *Cham.*
Stachytarpha dichotoma *Vahl.*
Tectona grandis L.
Verbena Aubletia L.
 — *littoralis* *H. B. K.*
 — *phlogiflora* *Cham.*
Vitex Agnus castus L.

90. Acantaceae Endl.

- Aphelandra aurantiaca* *Lindl.*
 — *squarrosa* *N. ab. E.*
 — *sciophila* *Mart.*
Arrhoxylon longiflorum *N. E.*
 — *repens* *N. E.*
Cyrtanthera magnifica *N. E.*
Drejera ramosa *Nees.*
Eranthemum nigrum *Hort.*
 — *tricolor* *Hort.*
Fittonia argironema *Coem.*
 — *Pearcii* *Hook.*
Gymnostachyum Werschauffelti *Lem.*
Heinzelia lithroides *Nees.*
Hexacentris Mysorensis *Wihigt.*
Justitia violacea *Vahl.*
Libonia japonica *Vahl.*
Peristrophe angustifolia *D. C.*
Ruellia azurea *Vahl.*
 — *coralina* *Vahl.*
Sanchesia nobilis *Hook.*
Stephanophysum brevifolium *Pohl.*
Thunbergia alata *Boj.*
 — — *var.*; *Barkeriae*,
 — *Harrisii* *Hook.*

91. Utriculariaceae Lindl.

- Utricularia longifolia* *Cardn.*

92. Plantagineae Endl.

- Plantago major* L.
 » *virginica* *Vell.*

IV. ACOROLLIFLORAE D. C.

93. Nyctagineae Endl.

- Boerhavia hirsuta* *Willd.*
Bougainvillea fastuosa *Herincq.*
 — *spectabilis* *Willd.*
Mirabilis dichotoma L.
 — *Jalapa* L.

94. Phytolacaceae Endl.

- Gallezia Gorazema* *Moq.*
Petiveria alliacea L.

95. Amaranthaceae Endl.

- Alternanthera aurea* *R. Br.*
 — *sessilis* *Var. amoena.*
Amaranthus caudatus L.
 — *paniculatus* *Moq.*
Celosia cristata *Moq.*
Euxolus oleraceus *Moq.*
Gomphrena globo-a L.

96. Chenopodiaceae Endl.

- Basel-a nigra* L.
Chenopodium ambrosioides L.

97. Polygonaceae Endl.

- Coccoloba latifolia* *Lam.*
 — *peltata* *Mik.*
Muehlenbeckia complanata *Miss.*
Polygonum anti-haemorrhoidale *Mart.*

98. Laurineae Endl.

- Laurus camphora* L.
 — *cinnamomum* L.
 — *nobile* L.
Nectandra amara *Meiss.*
 — *leucothyrsus* *Meisn.*
Persea gratissima *Gaertn.*
Sylvia navalium *F. All.*

99. Proteaceae Endl.

- Grevillea robusta* *Cunn.*
Ropala Corcovadensis *Hort.*
 — *Gardneri* *Var angustata* *Meisn.*
 — *heterophylla* *Meisn.*
 — *Martii* *Var. pinnata.* *Meisn.*

100. Elaeagnaceae Endl.*Elaeagnus angustifolius L.***101. Ulmaceae Endl.**

Ulmus campestris var. variegatus L.
 — *Dovei L.*
 — *purpurea Hort.*

102. Samydaceae Endl.*Casearia oblongifolia Cambess.***103. Aristolochiaceae Endl.**

Aristolochia alpestris Barb. Rod
 — *appendiculata Vell.*
 — *cymbifera Mart.*
 — *Duchartrei Ed. Andre.*

104. Begoniaceae Endl.

Begonia acetosa Vell.
 — *angulata Vell.*
 — *arborescens Raddi.*
 — *argentea hirsuta Pav.*
 — *bidentata Raddi.*
 — *coccinea Hook.*
 — *convolvulacea D. C.*
 — *cucullata L.*
 — *digitata Raddi.*
 — *grandis Ott.*
 — *hirtella Link.*
 — *hispida Schot.*
 — *imperialis Lem.*
 — *Leopoldii Lem.*
 — *maculata Raddi.*
 — *metallica Raddi.*
 — *obliqua Vell.*
 — *paleata D. C.*
 — *platanifolia Gra.*
 — *princeps Hort. Br.*
 — *ramentacea Part.*
 — *rex Ptz.*
 — *riciniifolia Distr.*
 — *rubella Miq.*
 — *rubro-pilosa Hort.*
 — *sceptra Hort. Lind.*
 — *semperflorens Link.*
 — *solananthera D. C.*
 — *tomentosa Schot.*
 — *vitifolia Schot.*

105. Euphorbiaceae Endl.*Acalypha grandis. Bth.*

Acalypha hispida Burn.
 — *ilustris Burn.*
 — *Macafeana Burn.*
 — *marginata Spr.*
 — *mosaica Spr.*
 — *obovata Bth.*
 — *rotundifolia Val.*
 — *tricolor Hort.*

*Alchornea urucurana Casar.**Aleurites molucana Willd.**Caryodendron jameirense Barb. Rod.**Cicca racemosa Lomb.**Croton compressus Lam.*— *variegatum 40 var. de horticultores.**Delechampia ficifolia Lam.**Euphorbia africana Lam.*— *canariensis Lam.*— *neriifolia Lam.*— *pilulifera L.*— *splendens L.**Excaecaria biglandulosa Mull. d'Arg.*— *Var glandulata Mull. d'Arg.*— *biglandulosa*— *Var serrata Mull. d'Arg.*— *diandra Mul. d'Arg.*— *sebifera Mul. d'Arg.**Hevea brasiliensis Mul. d'Arg.**Hura crepitans L.**Hyeronima alchornioides F. All.**Jatropha curcas L.*— *multifida S.*— *urens L.**Johannesia princeps Vell.**Julocroton triqueter Brill.**Mabea bella Bull.**Manioto Glaziovii Muell.*— *palmata var aipy Mull. d'Arg.*— *utilissima Pohl.**Pedilanthus tithymaloides Poit.**Phyllanthus falcatus Poit.*— *lathyroides Kunth.*— *microphyllus. H. B. K.*— *ninuri L.*— *niveus L.*— *speciosus Jacq.*— *roseo pictus Jacq.**Pierardia dulcis D. C.**Pointetia pulcherrima Grah.**Ricinus communis L.*— — *var brasiliensis*— — *var sanguineus**Xylophylla elongata Jacq.***106. Urticaceae Endl.***Boehmeria caudata Sw. (form. fem.)*

— — (form. masc.)

- Boehmeria nivea Sw.
 — tenacissima Sw.
 Cannabis sativa L.
 Cecropia adenopus Mart.
 — peltata L.
 Celtis aculeata Sw.
 — cordatus Duf.
 Dorstenia arifolia Lam.
 — hispida Hook.
 — multififormis Miq.
 Gesnouinia boehmerioides Miq.
 Morus nigra L.
 Pellionia Devoniana Miq.
 — pulchra Miq.
 Pilea hyalina Fenzl.
 Treculia africana Fenzl.
 Urea armigera Miq.
 — mitis Miq.
 Urtica macrocarpa Miq.
 — urens L.

107 Monimiaceae Endl.

- Citrosma apiasyce Mart.

108 Miristicæ Endl.

- Myristica bicuriba Schrt.
 — fragrans Hout.
 — sebifera Sw.

109 Piperaceæ Endl.

- Artanthe ampla Miq.
 — magnifica Miq.
 — pothifolia Miq.
 Ottonia anisum Spreng.
 Piper nigrum L.
 — umbellatum Vell.
 Piperomia argyrea Vell.
 — grandis Vell.
 Potomorphe sidaefolia Miq.

110 Juglandaceæ Endl.

- Juglans regia L.

111 Cupuliferæ Endl.

- Corylus avelana L.
 Quercus robor var. pedunculata L.
 — var. sessiliflora L.
 — tozza Rosk.

112. Casuarinaceæ Endl.

- Casuarnia distyla,
 — quadrivalvis Labill.
 — stricta Ait.
 — suberosa Otto

113. Coniferæ Endl.

- Arucaria Bidwillii Hook.
 — Brasiliensis Rich.
 — compacta Rich.
 — Cunninghamei Ait.
 — excelsa R. Br.
 Biota pyramidalis Carr.
 Chamaeciparis Bourcierii Don, var. aurea Hort.
 Cryptomeria elegans Veitc.
 — japonica Don, var. alba.
 — — var. Lobii.
 Cupressus aurea Law.
 — elegans Hort. var. nana.
 — excelsa Scott.
 — expansa Hort.
 — fastigiata Desv. var. pendula.
 — — var. pyramidalis.
 — funebris Endl.
 — Goveniana Gord.
 — horisontalis Mill.
 — Hugi Hort.
 — Knightiana Hort.
 — Lawsoniana Murray.
 — lusitanica Mill var. Benthiana.
 — lusitanica var. thurifera.
 — macrocarpa Knigh.
 — magestica Knigh.
 — Morlei Law.
 — pendula vera Griff.
 — sempervirens L.
 — Tourneforti Ten.
 — Uhdeana Gord.
 — Whitleyana Hort.
 Frenela australis R. Br.
 Juniperus Bermudiana L.
 — Chinensis L.
 Podocarpus Lambertii Klotzsch.
 — Sellowii Klotzsch.
 Retinospora filifera Klotzsch.
 — obtusa compacta Sieb. et Zuc.
 — plumosa Sieb. et Zuc.
 — squarrosa Sieb. et Zuc.
 Pinus Canariensis Ch. Sm.
 — Lusitanica Ch. Sm.
 — Massoniana Lanb.
 — Nordmanniana Stev.
 — tuberculata Don.
 Thuya compacta Hort.
 — gigantea Nutt.
 — occidentalis L.
 War. Wareana Hort.
 — orientalis L.
 — squarrosa L.
 — Standischii Hort.
 Thuyopsis borealis Hort var. viridis.

Thuyopsis dolabrata Zieb. et Zuc. var *aurea*
Hort.

114 Taxaceae Lindl

Taxus hybernica Maquey.

115 Gnetaeaceae Endl

Gnetum thoá R. Br.

116 Cycadeaceae Endl.

Cycas circinalis L.
— *Neo-Caledonica* L.
— *revoluta* Thunb.
— *Rumphii* Miq.
Dioon spinulosum Miq.
Encephalartos Barteri Miq.
— *vittata* Gaertn.

MONOCOTYLEDONEAE D. C.

DICTYOGENAE

117 Dioscoreiaceae Endl.

Dioscorea dodecaneura Vell.
— *furcata* Gris.
— *marginata* Griseb.

118 Smilacaceae Endl.

Aspidistra variegata Griseb.
Herreria salsaparrilha Mart.
Ruscus aculeatus L.
Smilax gemina Vell.
— *yapecanga* Griesb.
— *longifolia* variegata.
Ophiopogon jamburan Radd.

HIPOGINEAE

119 Butomaceae Endl.

Hydrodeis Humboldtii Endl.
Limnocharis Plumierii Rich.

120 Alismaceae Endl.

Sagittaria lancifolia L.
— *Montevidensis* Cham.

121 Pontederiaceae Endl.

Heteranthera reniformis Rz. et Pav.
Pontederia crassipes Mart.
— *sagittata* Presl.

122 Liliaceae Endl.

Agapanthus umbellatus L'Her.
Alectris australis Endl.
Aloe Barbadosensis Mill.
— *socotrina* Lam.
Dracaena (*Cordylina*) *australis* Lindl.
— *curvata* Lindl.
— *Draco* L.
— *gemma* L.
— (*Cordylina*) *gloriosa* L.
— *Goldiana* L.
— *indivisa* Hort.

Dracaena Massangeana Hort.
— *occelata* Hort.
— *papulifera* Hort.
— *picta* Hort.
— (*Cordylina*) *regina* Veitch.
— *rubra* Hug.
— *sp. var.*
— *Verschafeltii* Hort.

Hemerocallis flava L.
Lilium candidum L.
Methonica superba L.

123. Commelynaceae Endl.

Commelyna agraria Kunt.
— *Sellowiana* Kunt.
Dichorisandra undata Hort.
— *thyrsifolia* Mik.
Pallisota Barteri Hort.
Tradescantia discolor L'Her.
— *fuscata* Radd.

124. Cyclanthaceae Endl

Carludovicia brachypus Dr.
— *palmata* R. et Pav.
— *var robusta.*
Phithelephas macrocarpa R. et Pav.

125. Palmae Endl.

Acanthophoenix crinita Vendl.
Acrocomia intumescens Drude.
— *sclerocarpa* Mart.
Areca catechu L.
— *lutescens* Bory.
— *Madagascariensis* Mart.
— *rubra* Bory.
— *triandra* Roeb.
Arenga sacharifera Labill.
Arikuryoba Capanemae Barb. Rod.
Astrocaryum acaule Mart.
— *airy* Mart.
— *murumuru* Mart.
— *Princeps* Barb. Rod.
— *tucumá* Mart.

- Attalea funifera* Mart.
 — *humilis* Mart.
 — *indayá* Drude.
 — *speciosa* Mart.
Bactris sp.
 — *caryotaefolia* Mart.
 — *pectinata* Mart.
 — *setosa* Mart.
Barbosa pseudococos Becc.
Brahea filamentosa Hort.
 — *asperrimus* Bl.
 — *flagellum* Grif.
 — *ornatus* Grif.
Caryota sp. •
 — *sobolifera* Grif.
 — *urens* Jacq.
Chamaedorea elegans Mart.
 — *gracilis* Mart.
Chamaerops arborescens Pers.
 — *argentea* Pers.
 — *elegans* Pers.
 — *excelsa* Mart.
 — *humilis* L.
 — *macrocarpa* Hort.
 — *tomentosa* Mart.
Cocos *campestris* Mart.
 — *coronata* Mart.
 — *eryospatha* Mart.
 — *geribá* Barb. Rod.
 — *macrocarpa* Barb. Rod.
 — *nucifera* L.
 — *odorata* Barb. Rod.
 — *pulposa* Barb. Rod.
 — *Romanzoffiana* Mart.
 — *schizophylla* Mart.
Copernicea cerifera Mart.
Corypha australis R. Br.
 — *gebange* Bl.
Daemonorops sp.
 — *melanochactes* Blum. ou
 — *melanopis* Mart.?
Desmoncus horridus Mart.
 — *oxyacanthus* Barb. Rod.
Diplothemium caudescens Mart.
 — *maritimum* Mart.
Elaeis Guineensis Jacq.
Euterpe edulis Mart.
 — *oleracea* Mart.
Glaziova insignis Hort.
 — *Martiana* Glaz.
Geonoma Pohliana Mart.
 — *Princeps* Hort.
 — *Schottiana* Mart.
 — *Seemans* Hort.
Guilielma coccinea Barb. Rod.
Hyphorbe Verschaffelti Wendl.
Hyphaene Natalensis Kunth.
Kentia Forsteriana F. Mull.
 — *Joannis* Mull.
Kentia robusta Hort.
 — *Wendlandiana* F. Mull.
Latania aurea Hort.
 — *Bourbonica* Lam.
 — *Hogendorffii* Lam.
 — *rubra* Jacq.
Licuala horrida Bl.
Livistona Gennengui Bl.
 — *Hogendorffii* Tsm et Bud.
 — *rotundifolia* Mart.
Martinezia caryotaefolia H. et Kl.
 — *erosa* Lind.
Mauritia armata Mart.
 — *flexuosa* Mart.
Maximiliana regia Mart.
Metroxylon elatum Mart.
Oenocarpus bacaba Mart.
Orbignia speciosa Barb. Rod.
Oreodoxa o eracea Mart.
Phoenicophorum Sechellarum Wendl.
Phoenix dactylifera L.
 — *farinifera* Roxb.
 — *humilis* Cas.
 — *reclinata* Jacq.
 — *rupicola* Anders.
 — *spinosa* Thom.
Pinanga Kuhlii Bl.
 — *maculata* Port.
 — *patula* Bl.
 — *spectabilis* Lindl.
Plectocomia elongata Mart.
Ptychosperma Alexandrae Mull.
 — *paradoxa* Scheff.
Rhapis flabelliformis Ait.
 — *variegata*.
Sabal Adansonii Mart.
 — *Princeps* V. Hout.
 — *serrulata* Roem et Schull.
 — *umbraculifera* Mart.
Sagus Rumphii Bl.
Scheelea amyloacea Barb. Rob.
 — *Leandroana* Barb. Rod.
Seaforthia elegans R. Br.
Thrinax argentea Lod.
 — *parviflora* Sw.
 — *sapida* Sw.
Trithrinax brasiliensis Mart.
Wallichia cariotoides Roxb.
 — *macrophylla* Roxb.
Zalaca Blumeana Mart.

126. Bromeliaceae Endl.

- Aechmea Glaziovii* Hort.
 — *Mallemonii* Hort.
 — *nudicaulis* Geris.
 — *polystachya* Mer.
 — *setigera* Mart.
 — *splendens* Hort.
Ananassa basilateralis var *pyramidalis*.

- Ananassa sativa *Lindl.*
 Bilbergia elegans *Mart.*
 — Leopoldi *Morr.*
 — Liboniana *Jungb.*
 — marmorata *Morr.*
 Bromelia Pinguin *L.*
 Cryptanthus acaulis *Beer.*
 — Beaukeri *Morr.*
 — zonatus *Beer.*
 Hohenbergia augusta *Mez.*
 Nidularium ampulaceum *Morr.*
 — bracteatum *Morr.*
 — denticulatum *Regel.*
 — Innocenti *Hort.*
 — Karatas *Hort.*
 — Laurenti *Regel.*
 — purpureum *Berr.*
 — Schremetiewii *Regel.*
 — spectabile *Morr.*
 Quesnelea arvensis *Mez.*
 Tillandsia rosea *Lindl.*
 — usneioides *L.*
 — scalaris *Morr.*

127. Haemodoraceae Endl.

- Vellosia candida *Mikan.*

128. Hypoxideaceae Endl.

- Curculigo recurvata *Driard.*
 — — var. variegata *Hort.*

129. Amaryllidaceae Lindl.

- Agave americana *L.*
 — angustifolia *Haw.*
 — applanata *Hort.*
 — attenuata glauca *Salm.*
 — Beaucarnei *Hort.*
 — coerulescens *Hort.*
 — filifera *Salm.*
 — Ixtli *Karw.*
 — longifolia *Hort.*
 — Lurida *Al.*
 — Mexicana *Lav.*
 — — var. striata *Zuc.*
 — — var. variegata.
 — Posselgeri *Hort.*
 — rigida var. Sisalana.
 — serrulata *Hort.*
 — Smithiana *Hort.*
 — strepteracantha *Hort.*
 — uncinata *Hort.*
 — Verschaffelti *Lew.*
 — vivipara *L.*
 — Yucaefolia *Red.*
 Alstroemeria peligrina *Shullh.*
 Amaryllis angusta *Rom.*
 — Regina *L.*
 — unguiculata *Mart.*

- Amaryllis vittata *L'Her.*
 Bomaria acutifolia *Hook.*
 — Martiana *Schenk.*
 — spectabilis *Schenk.*
 Crinum americanum *L.*
 Doryantes excelsa *Correa.*
 Eucharis Amazonica *Lindl.*
 Fourcroya gigantea *Vent.*
 — Lindenii *Hort.*
 Griffinia Blumenavii *Kook.*
 Haemanthus coccineus *L.*
 Pincenectitia tuberculata *Len.*

130. Iridaceae Endl.

- Cypella glauca *Seub.*
 — longitolia *Klatt.*
 Gladiolus sp. var.
 Poarchon Fluminensis *Allem.*
 Sisyrinchium micranthum *Cav.*

131. Orchideae Endl.

- Anathallis pulvinata *Barb. Rod.*
 — racemosa *Barb. Rod.*
 — secunda *Barb. Rod.*
 Bifrenaria racemosa *Lindl.*
 Bolbophyllum antenniferum *Rehb. f.*
 Brassavola Perrinii *Lindl.*
 Burlingtonia decora *Len.*
 — fragrans *Lindl.*
 Camaridium ochroleucum *Lindl.*
 — robustum *Barb. Rod.*
 Cattleya Eldorado *Hort.*
 — Forbesii *Lindl.*
 — guttata *Lindl.*
 — Harrisoniana *Bat.*
 — intermedia *Grah.*
 — labiata *Lindl.*
 — Leopoldii *Lindl.*
 — Lindleyana *Rehb. f.*
 — Loddigesii *Lindl.*
 Ciclopogon variegata *Barb. Rod.*
 Cypripedium longifolium *Barb. Rod.*
 Cyrtochylum flavescens *Lindl.*
 Cyrtopodium Andersonii *R. Br.*
 — eburneum *Barb. Rod.*
 — punctatum *Lindl.*
 Dichaea graminoides *Linde.*
 Epidendrum armeniacum *Lindl.*
 — coriaceum *Hook.*
 — elongatum *Jacq.*
 — filicaule *Linde.*
 — fragrans *Sw.*
 — latilabrum *Lindl.*
 — imbricatum *Lind.*
 — nutans *Sw.*
 — odoratissimum *Lind.*
 — pygmaeum *Hook.*

- purpurachylum *Barb. Rod.*
- umbellatum *Sw.*
- vesicatum *Lindl.*
- Evelyna Hookeriana Barb. Rod.*
- Gongora buffonia Lindl.*
- Grobya galeata Lindl.*
- Habenaria Rodeiensis Barb. Rod.*
- Huntleya meleagris Lindl.*
- Isochilus lineare R. Br.*
- Laelia cinnabarina Bat.*
- *crispa Rehb. f.*
- *flava Lindl.*
- *Geraensis Barb. Rod.*
- *grandis Lindl.*
- *Perrini Lindl.*
- *praestans Rehb. f.*
- *purpurata Lindl.*
- *repestris Lindl.*
- *superba Lindl.*
- *xanthina Rehb. f.*
- Lepanthes marmorata Barb. Rod.*
- Leptotes bicolor Lindl.*
- Liparis elata Lindl.*
- Lycaste aromatica Lindl.*
- *tetragona Lindl.*
- Masdevallia infracta Lindl.*
- Maxillaria acicularis Herts.*
- *coriacea Barb. Rod.*
- *funerea Lindl.*
- *leucaimata Barb. Rod.*
- *nana Hook.*
- *picta Hook.*
- *pumila Hook.*
- *uncata Lindl.*
- *squalens Hook.*
- Miltonia candida Lindl.*
- *Clowesii Rehb. f.*
- *Moreliana Hort.*
- *Regnellii Rehb. f.*
- *spectabilis Lindl.*
- Notylia multiflora Lindl.*
- Oncidium albo-purpurea Barb. Rod.*
- *juncifolia Barb. Rod.*
- *leptophylla Barb. Rod.*
- *linearifolia Barb. Rod.*
- *robusta Barb. Rod.*
- *trunciola Barb. Rod.*
- Eleoclades maculata Lindl.*
- Oncidium altissimum Sw.*
- *Caldense Rehb. f.*
- *Ceboleta Sw.*
- *ciliatum Lindl.*
- *concolor Hook.*
- *crispum Lodd.*
- *curtum Lindl.*
- *flexuosum Sims.*
- *Harrisonianum Lindl.*
- *Janeirensis Rehb. f.*
- *Jonesianum Rehb.*

- *Marschallianum Reichb. fil.*
- *pumilum Rehb. fil.*
- *Roggersii Lindl.*
- Phajus grandifolius Lour.*
- Physurus argenteus Bl.*
- *lacteolus Barb. Rod.*
- *pictus Lindl.*
- Pleurothallis compressiflora Barb. Rod.*
- *crinita Barb. Rod.*
- *lilacina Barb. Rod.*
- Pogonia vinosa Barb. Rod.*
- Prescotia spiranthophylla Barb. Rod.*
- Rodriguezia crispa Lindl.*
- *leucantha Barb. Rod.*
- Renanthera coccinea Lour.*
- Schomburkghia crispa Lindl.*
- Sobralia macrantha Bat.*
- Sophranites cernua Lindl.*
- *coccinea Rehb. f.*
- *grandiflora Lindl.*
- *violacea Lindl.*
- Stanhopea graveolens Lindl.*
- *insignis Frost.*
- Stelis chlorantha Barb. Rod.*
- Stenorrhynchus orchiod s Rich.*
- Tetragamestus modestus Lindl.*
- Vanilla aromatica Sw.*

123. Zingiberaceae Lindl.

- Alpinia nutans Rosc.*
- Costus arabicus L.*
- *spicatus Sw.*
- Curcuma tinctoria Guib.*
- Hedychium coronarium Koen.*
- *var. flavescens Carey.*
- *Gardnerianum Wall.*
- Kaempferia galanga L.*
- Renealmia exaltata L. fil.*
- Zingiber officinale Roscol.*

123. Canna Juss.

- Canna coccinea Ait.*
- *glauca L.*
- *iridifolia Rz. et Pav.*
- *latifolia Roxoe.*
- *lutea Ros.*
- *var. hyb.*
- *Warszewiczii Dietr.*

124. Marantaceae Lindl.

- Calathea aemula Ktze.*
- *angustifolia Ktze.*
- *Barraquini Lem.*
- *colrata Benth.*
- *Lietzei Morr.*
- *Lindeniana Morr.*

- Calathia longifolia* Klotzsch.
 — *Machoyana* Morr.
 — *ornata* var. *magestica* Hort.
 — *roseo picta* Regel.
 — *Selowii* Kcke.
 — *violacea* Lindl.
 — *Vioti* Reg.
 — *zebrina* Lindl.
Ctenanthe Kummeriana Eichl.
Maranta arundinacea L.
 — *bicolor* Ker.
 — *Porteana* Lind.
 — *splendida* Versh.
 — *Van den Heich* Hort.
 — *Warszewitzii* L. Mathieu.
 — *Weitchii* Hook.
Saranthe leptostachya Eichl.
Stromanthe lutea Eichl.
 — *sanguinea* Sond.
Thalia dealbata Fraser.

135 Musaceae Lindl.

- Heliconia angustifolia* Hook.
 — *auro striata* Hort.
 — *Bihai* Sw.
 — *cannoïdes* Rich.
 — *episcopalis* Vell.
 — *metallica* Planch.
Musa Cavendishii Paet.
 — *Chinensis* Sweet.
 — *coccinea* Andr.
 — *magnifica* Guiehn.
 — *paradisiaca* L.
 — *rosacea* Jacq.
 — *sapientum* (4 var.) L.
 — *violacea* L.
 — *vittata* W. Ackm.
 — *zebrina* Hort.
Ravenala Madagascariensis Adans.
 — *Guyanensis* Benth.
Strelitzia angusta Thumb.
 — *Nicolai* Regel.
 — *Reginae* Ait.

136. Pandanaceae Endl.

- Pandanus candelabrum* Beauv.
 — *graminifolia* Brogn.
 — *humilis* Jacq.
 — *Javanicus* Hort.
 — *inermis* Roeb.
 — *utilis* Bory.
 — *Weitchii* Hort.

137. Typhaceae Endl.

- Typha angustifolia* L.
 — *latifolia* L.

138. Araceae Endl.

- Alocasia Lowii* Hort.
 — *metallica* Schot.
 — *zebrina* Hort.
Amorphophalus campanulatus Denis.
Anthurium bellum Schot.
 — *comtum* Schot.
 — *crystallinum* Lindl.
 — *gladiolaefolium* Schot.
 — *grandifolium* Schot.
 — *Harrisii* Endl.
 — *Hookeri* Schot.
 — *hybridum* Hort.
 — *intermedium* Kth.
 — *Lindenianum* C. Hook.
 — *magnificum* Linden.
 — *membraneifolium* Schot.
 — *microphyllum* Endl.
 — *nitidum* Benth.
 — *ochranthum* Koch.
 — *regale* Linden.
 — *Roetzii* Regel.
 — *scandens* Endl.
 — *undatum* Schot.
 — *variabile* Kunth.
 — *violaceum* Schot.
 — *Wildenowii* Kth.
Caladium Sp. var.
Calla ethiopica L.
Colocasia esculenta Schott.
Dieffenbachia Baucei Regel.
 — *Bowmanii* Hort.
 — *delecta* Hort.
 — *flavo-virens* Hort.
 — *gigantea* Verschf.
 — *insignis* Hort.
 — *Leopoldi* Hort.
 — *maculata* Hort.
 — *magnifica* Hort.
 — *marmorata* Hort.
 — *memoria Corsi* Hort.
 — *nebulosa* Hort.
 — *Parlatori* Hort.
 — *seguine* Schot var. *nobilis*.
 — *picta* Verschf.
Monstera Adansonii Schot.
Philodendron asperatum Koch.
 — *brasiliense* Endl.
 — *canaefolium* Mart.
 — *crassinervium* Lindl.
 — *gloriosum* André.
 — *imbé* Schot.
 — *panduraeforme* Kunth.
 — *pertusum* Kth.
 — *sanguineum* Regel.
 — *squamiferum* Poepp.
 — *verrucosum* Mathieu.
Pistia stratioides K. B. K.

Schizocasia Portii Schot.
 Singonium Velozianum Schot.
 Xanthosoma appendiculatum Schot.

139 Cyperaceae Endl.

Cyperus papyrus L.
 — piperiaca.
 Macrolonia bracteata Schrad.

140. Gramineae Endl.

Anatherium bicornis P. B.
 Andropogon muricatum Retz.
 — schaenanthus L.
 Aristida pallens Trin.
 Arundo Donax L.
 Avena sativa L.
 Bambusa agrestis Poir.
 — aspera Poem et Schult.
 — aurea Hort.
 — Brandisii Munro.
 — gigantea Wall.
 — multiplex Raeusch.
 — scriptoria Demst.

Bambusa Simonii Hort.
 — spinosa Lamill.
 — striata Roxb.
 — Thowarsii Kut.
 — vulgaris Wendl.
 Chusquea Gaudichaudii Kth.
 Coix lacrima L.
 Gynierium argenteum Nees.
 — saccharoides Nees.
 Hordeum vulgare L.
 O.yra floribunda Radd.
 Panicum auriculatum Nees.
 — melinus Trin.
 — miliaceum L.
 — spectabile Nees.
 — uncinatum Radd.
 Paspalum conjugatum Derrius.
 Pharus glaber H. B. K.
 Phillostachys nigra Munro.
 Saccharum officinale L.
 — — 43 var.
 Secale cereale L.
 Stenotaphrum glabrum Trin.
 Zea mais L.

ACOTYLEDONEAE D. C.

FILICES

141 Polypodiaceae.

ACROSTICHEAE

Aerosticum Glaziovii F.
 — latifolium Sw.
 — perelegans F.
 — prelongum F.
 — ovalifolium F.
 — scolopendrifolium Raddi.
 Chrysodium hirsutum F.

LOMARIEAE

Blechnum brasiliense Desv.
 — gracile Kl/ss.
 — occidentale L.
 — polypodioides Raddi.
 — serrulatum C. Rich.
 Lomaria brasiliensis Raddi.
 — Plumieri Desv.

Lindsayae

Lindsaya Guyanensis Mart.

Adiantaeae

Adiantum cuneatum Langsd.
 — extensum F.
 — Farleyense Moore.
 — flagellum F.

Adiantum Floridensis.
 — gracillimum,
 — intermedium Sw.
 — macrophyllum Sw.
 — obtusum Desv.
 — subcordatum F.
 — trapeziforme L.
 — Victoria
 Adiantopsis radiata F.
 — spectabilis F.
 Cassebeera gleichnoïdes Gardn.

Pterideae

Doryopteris patula F.
 — pedata J. Sm.
 — rediviva F.
 — saggittata Hook.
 — saggittifolia Raddi.
 Lithobrochia brasiliensis Presl.
 — denticulata Presl.
 — leptophylla F.
 — splendens Presl.
 Pellaea concolor Baker.
 — crenulans F.
 — geraniifolia F.
 — lomariaceae Kze.
 Pteris denticulata Sw.
 — longifolia L.
 — ornithopus L.

- Pteris serrulata* L.
— *tremula* R. Br.

Cheilanteae

- Cheilanthes glandulosa* Vog.

Hemionitideae

- Trismeria argentea* F.

Leptogrammeae

- Ceropteris calomelanus* Lk.
— *tartarea* Lk.
Nevrogramma tomentosa Lk.

Asplenieae

- Asplenium auritum* Sw.
— *brasiliense* Raddi
— *camptocarpon* F.
— *cicutarium* Sw.
— *demidiatum* Sw.
— *Escragnolii* F.
— *formosum* Willd.
— *gibbosum* F.
— *lunulatum* Sw.
— *rachirizon* Raddi.
— *Serronii* F.
— *Sheperdi* F.
Hemidictyon marginatum Prest.

Scolopendriaceae

- Antigramma lancifolia* Prest.
— *repanda* Prest.

Diplazieae

- Diplazium radicans* Desv.

Menisceae

- Meniscium reticulatum* Sw.

Polypodieae

- Campylonevron lucidum* T. Moor.
— *Phyllitides* Prest.
Chrysopteris aurea Lk.
Drinaria percussa F.
Goniophlebium distans Sm.
— *hirsutissimum* F.
— *incannum* J. Sm.
— *latipes* J. Sm.
— *nereifolium* Schot.
— *pectinans* F.
— *pictum* F.

- Goniopteris fraxinifolia* Prest.

- Phegopteris effusa* F.
— *macroptera* F.
— *rivulorum* F.

- Pleuridium crassifolium*.

- Polypodium angustifolium* Raddi.
— *angustum* L.

- Polypodium brasiliense*.
— *crassifolium* L.
— *decurrens* Raddi.
— *glaucum* Raddi.
— *incannum* L.
— *fraxinifolium* Jacq.
— *heteroclitum* F.
— *latipes* Langsd.
— *Phyllitides* L.
— *vaccinifolium* Langsd.

Cyclodieae

- Polystichum coriaceum* Schot.

Aspidieae

- Aspidium abbreviatum* Schrad.
— *Berteroana* Fée.
— *conspersum* Schrad.
— *falcatum* Prest.
— *Germanii* F.
— *macrophyllum* Sw.
— *molle* Schot.
— *nervatum* F.
— *oligocarpum* Willd.
— *patens* Raddi.
— *tetragonum* Hook.
— *trifoliatum* Spreng.
Cardiochlaema macrophylla F.
Nephrodium conterminum Desv.
— *macrophyllum* Baker.
— *molle* Schot.

Nephrolipideae

- Nephrolepis* Duffi.
— *pendula* F.
— *Schkrubii* F.

Dicksonieae

- Woodsia mollis* Sm.

Alsophylleae

- Alsophylla armata* Prest.
— *excelsa* Desv.
— *obtusa* Bl.
— *plagiopteris* Mart.

Cyathea

- Cyathea exulsa* Sw.

142 II Hymenophyllaceae

TRICHOMANOIDEAE

Trichomanes crispum *L.*

Gleicheniaceae

Mertensia dichotoma *Willd.*
 — pectinata *Willd.*
 — pubescens *Mart.*

Schizeaceae

Aneimia caudata *Klfss.*
 — ciliata *Presl.*
 — collina *Rad.*
 — phyllitides *var* tessellata *Sw.*
 — Raddiana *Lk.*
 — tomentosa *Sw.*

Ligodeaceae

Ligodium hastatum *Desc.*
 — hirtum *Klfss.*
 — volubile *Sw.*

Marattiaceae

Eupodium Kaulfussi *var.*
 — Callochlamis *F.*

Osmundaceae

Osmunda spectabilis *Willd.*

Ophioglossaceae

Ophioglossum vulgatum *L.*

Lycopodiaceae

Lycopodium cernuum *L.*
 — serpilifolium *F.*
 — Willdenowii *Desv.*
 Selaginella convoluta *Spreng.*
 — grandis.
 — rupestris *Spreng.*
 — Schottii.
 — serpens *Spreng.*
 — Waliisii.

143. III. Hydropteridae

Azolla Magellanica *Willd.*

RESUMÉ

Dicotyledoneae

Thalamiflorae	41 ord.	150 sp.
Calyciflorae	28 —	401 —
Corolliflorae	23 —	225 —
Acorolliflorae	24 —	229 —
Total	116 —	1.005 —

Monocotyledoneae

Dictyogoneae	2 ord.	10 sp.
Hypogineae	22 —	534 —
Total	24 —	544 —

Acotyledoneae

Filices	3 ord.	151 sp.
Total gen	143 —	1.700 —

Distribution géographique

Europe	66
Asie	206
Afrique	98
Amerique du Nord	76
Amerique du Sud	68
Brésil	1.027
Océanie	81
Pat. ignot	78
Total gen	1.700

DIRECTOR,

J. BARBOSA RODRIGUES.

UB Wien



+AM505829903

A LA DIRECTION

DU

JARDIN BOTANIQUE

DE