

**BOTANISCHES INSTITUT**  
der Universität Wien

Bibliothek

J.-Nr. 2473

Sign. 294/16

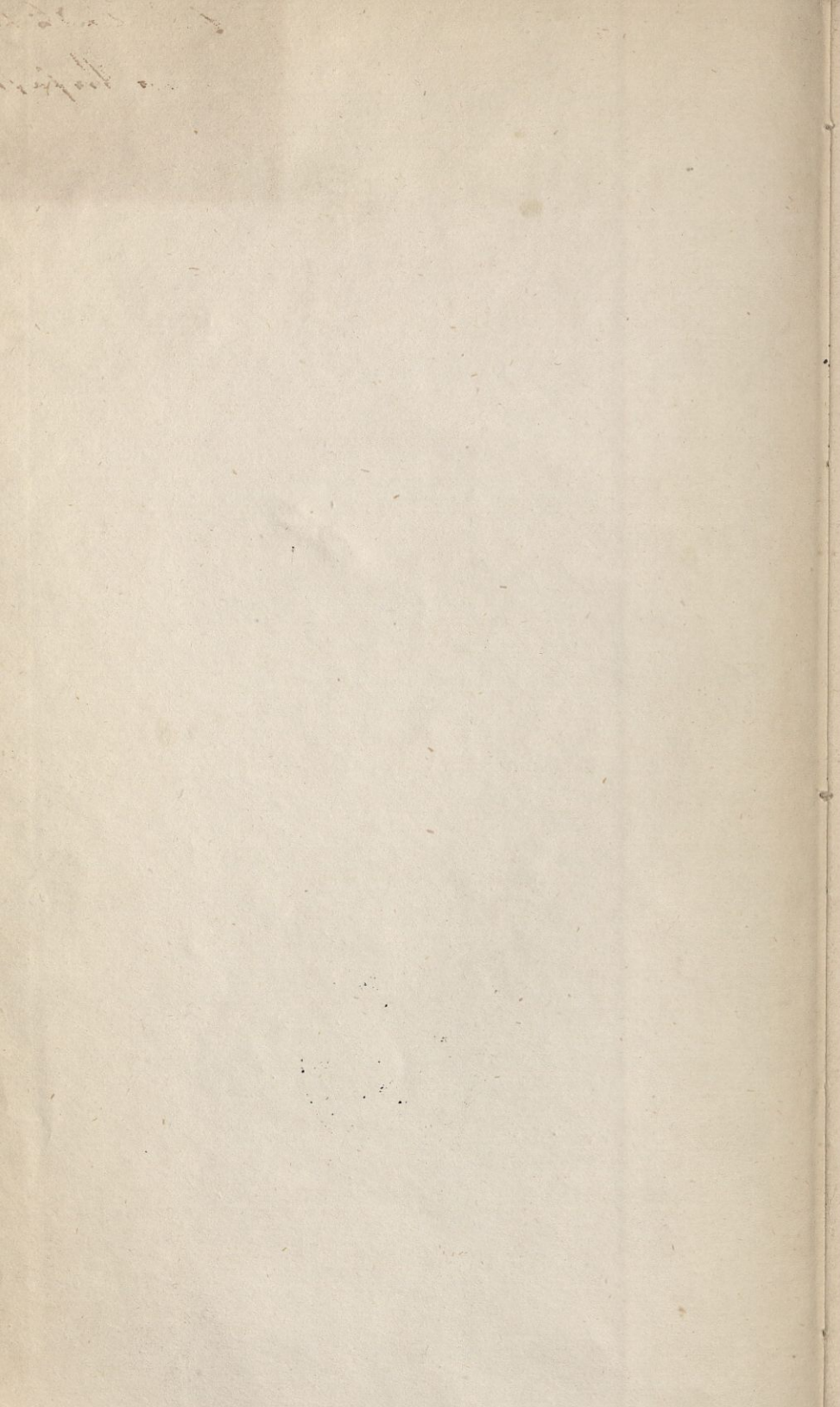
BOTANISCHES MUSEUM  
der k. k. Universität.

J. N.º 2473

B

66/25





*From Prof. Dr. Endlicher  
de Vindobona*

# EICHHORNIA,

GENUS NOVUM

E FAMILIA

PONTEDERIACEARUM.

AUCTORE

C. S. KUNTH.



---

BEROLINI 1842.

FICTIONIA

GENUS NOVUM

E FAMLIA

PONTIFICALIARUM.

AUCTORE

C. S. KUNZE.



---

BEROLINI 1842

## EICHHORNIA.

Pontederiac species auct.

**C**alyx corollaceus, infundibularis, tubo subincurvus, limbo subbilabiato-6-fidus, persistens; tubo tereti (Mart.), infra labium inferius fissuris 4 longitudinalibus fenestrato (unguibus sepalorum trium labium inferius constituentium majore parte distinctis); laciniis inaequalibus; tribus interioribus latioribus: summa omnium majore, in medio flava. Stamina 6, tubo calycis diversa altitudine inserta; tria inferiora longiora et robustiora, subexserta, inaequalia: uno longiore; tria superiora inclusa. Filamenta filiformia. Antherae oblongae, obtusae, basi biloba affixae, erectae, biloculares, introrsae, in staminibus tribus brevioribus minores; loculis contiguis. Ovarium liberum, oblongum, triloculare; ovula creberrima, placentis 3 bilobis, in centro conjunctis affixa, anatropa. Stylus 1, elongatus. Stigma incrassato-capitatum, 6-lobum (subtrilobum Mart.). Capsula trilocularis, loculicido-trivalvis, polysperma. *Herbae americanae, aquaticae vel paludosae, subacaules; rhizomate repente. Folia longe petiolata, subrhombico-orbiculata, carnosa; petiolis basi vaginatis. Peduncululi radicales, simplices, scapiformes, apice spicato-pluriflori, sub spica spatha interiore hujusque basim involvente et folio exteriori radicalibus simillimo, rarissime ad vaginam subaphyllam redacto instructi. Flores subses-*

*siles, subsolitarii, ebracteati* <sup>\*)</sup>, *speciosi, externe glanduloso-pilosi, caerulei*. Distinguitur a *Pontederia Linn. Hort. Cliff.* (Unisema *Rafin.*) fructu capsulari triloculari polyspermo, qui in illa utricularis monospermus. Genus consecratum viro excellentissimo F. Eichhorn, augustissimi et potentissimi Borussorum regis in rebus ad omnem eruditionem, dei cultum et medicinam spectantibus summo ministro, literarum fautori scientissimo atque humanissimo.

1. E. AZUREA. Foliis orbiculato-spathulatis, obtusis vel late ovatis, acutiusculis; petiolis infra medium spicigeris, pedunculo multo longioribus; spicis multifloris, laxis; spatha solitaria, aphylla; staminibus tribus tubo longioribus, tribus inclusis. *Schult. fil. Pontederia azurea Swartz. Flor. Ind. occ. 1. 609. Willd. Spec. 2. 23. Humb. et Kth. Nov. Gen. 1. 266. Presl in Reliq. Haenk. 2. 116. Roem. et Schult. Syst. 7. 1138. Pontederia tumida Willd. herb. n. 6369. (excl. folio?)*

α) major; foliis orbiculatis, basi vix attenuatis, obtusis, maximis. *Schult.*

β) media; foliis late ovatis, acutiusculis, basi attenuatis, minoribus. *Schult.*

γ) minor; foliis subrotundis, cum acumine brevi obtuso, duplo minoribus; spica pauciflora. *Schult.*

δ) rigida; foliis spathulatis, obtusis vel cum acumine brevissimo, crasse coriaceis; petiolis rigidis; staminibus longioribus faucem vix superantibus. *Schult.* (Forte species propria? *Schult.*)

— In fossis Jamaicae (*Swartz.*), in ripa fluminis Caucae, prope Buga Novogranatensium (*Humb.*), circa Guayaquil (*Haenke*) et in Brasilia (*Mart.*). — Planta acaulis (*Sw.*), aquatica. Rhizoma perpendiculare?, geniculatum?, e geniculis fibras radicales filiformes dense fibrillosas apice calyptratas emittens; fibrillis capillaribus, apice item calyptratis. Folia omnia radicalia, longe petiolata, ovato-orbiculata, obtusa, basi breviter in petiolum de-

\*) In *Pontederia azurea Hook.* (*P. crassipede Mart.?*) flores basi bractea parva decidua suffulti. (*Hook.*)



currentia, carnosae, glabrae (margine undulata Sw.), tres pollices latae. Petioli lamina duplo longiores, supra basim ventricosoinflati, glabri (petioli incrassati, suberosi, basi vaginantes, medio e vagina laterali scapum brevem proferentes. [Swartz.]) Spicae et fissa foliorum vagina erumpens\*), ovato-oblonga, erecta, quadripollicaris, spatha obovata obtusa (ovato-cordata, aperta Swartz.), a spica remota ejusque basim involvente suffulta. Flores sparsi, brevissime pedicellati (sessiles Humb.), ebracteati (Humb.; potius bracteae deciduae). Calyx infundibularis, subbilabiato-6fidus\*\*), ex albo caerulescens, externe pilosus; pilis articulatis; articulis infimis substantia resinosa? opaca nigro-fusca repletis; tubo infra labium inferius fissuris 4 longitudinalibus fenestrato; laciniis inaequalibus; tribus interioribus latioribus, obovatis: summa omnium maxima, ungue caeruleo-nigricante et in medio flavo-maculata. Stamina 6, tubo calycis diversa altitudine affixa, tria inferiora longiora, subexserta: uno longiore; tria superiora inclusa. Antherae oblongae, obtusae, basi biloba affixae, erectae, biloculares, caerulescentes; loculis parallele contiguis, secundum longitudinem dehiscentibus; polline flavido. Pistillum glanduloso-punctulatum. Ovarium liberum (semiinferum Humb.), sessile, oblongum, trigonum, triloculare; ovulis creberrimis, placentae centrali 6-lobae affixis. Stylus terminalis, elongatus, filiformis, leviter curvatus, stamina superans. Stigma subcapitatum, 6-lobum; lobis papilloso-pubescentibus, conniventibus. Fructus ignotus. (Descr. ex Humb. et ex sicco.) Specimina mihi suppetentia brasiliensia differunt a supra descripto novo-granatensi petiolis haud incrassatis; descriptio speciminis a Sellowio prope St. Cruz Provinciae Sebastianopolitanae lecti sequitur: Caulis simplex, ad perpendicularum submersum, ad genicula radicans, apice foliatus. Folia longe petiolata, rhombeo-subrotunda, obtusa vel acutiusecula, basi breviter cuneata, carnosae (sicca coriacea), glabra, 2-2 $\frac{1}{4}$  pollices lata (in altero specimine Sellowiano, alio loco lecto 4 $\frac{1}{4}$  pollices lata et longissime petiolata).

\*) Potius pedunculi scapiformes, superne monophylli, apice spicatos multiflori.

\*\*) Corolla hypocateriformis, 6-fida, post efflorescentiam 6-partibilis, subregularis; lacinia media superior latior, ovata. (Swartz.)

Petioles  $4\frac{1}{2}$ -6-pollicares, inferne vaginati; vagina membranacea, a medio ad apicem a petiolo soluta. Pedunculus monostachyus, in axilla vaginatus (nec ex axilla vaginae enatus); vagina dorso infra apicem dilatato-crispatum aristata (lamina abortiva), glaber, versus medium folio descriptis simillimo, spicam superante instructus. Spica pluriflora, basi spatha parum remota involuta. Flores subsessiles, speciosi, sicci caerulei, externe glanduloso-pilosi, in reliquis supra descriptis simillimi. Potius tertia hujus generis species? Hooker (Bot. Mag. fol. 2922.) ad Pontederiam azuream Swartz. ducit cum? P. crassipedem Mart.

2. E. SPECIOSA. Foliis rhombico-orbiculatis, acutiusculis; petiolis medio elliptico-incrassatis, celluloso-spongiosis \*); scapis 3-8-floris. Mart. Pontederia crassipes Mart. Nov. Gen. 1. 9. t. 4. Roem. et Schult. Syst. 7. 1137. Pontederia azurea Hook. in Bot. Mag. t. 2932 (excl. synonym. praet. Mart.)? — Provincia Minarum, in stagnis ad fluvium St. Francisci, prope vicum Malhada. 24. — Radix fibrosa; fibris longissimis, fluitantibus, pinato-fibrillosis, apice mitra parva conica. Caulis nullus. Rhizoma breve, subcarnosum, stoloniferum, aquae superficie innatans. Folia radicalia erecto-patentia vel natantia, acumine brevi subreflexo, integerrima, supra concava, sicca margine undulata, glabra, subcarnosa, avenia, circiter pollicem longa et parum latiora. Petioli foliis longiores, fere bipollicares, medium versus sensim ad pollicem fere incrassati, ad basim folii iterum constricti, violaceo-maculati. Scapi radicales, basi, aequae ac petioli, squamis teneris membranaceis, apicem versus serrato-laciniosis, teretes, glabri, apicem versus involuti foliis duobus vaginantibus subventricosis: exteriore lamina erecto-patente multo minore quam in radicalibus instructo, interiore (spatha) ovato-lanceolato, cum acumine brevi. Flores 2, 3 vel plures \*\*), alterni, sessiles, in icone caerulei, fundo flavi. Calyx infundibularis; tubo longo, cylindrico, subincurvo, glabro (pubescenti-glanduloso Hook.); limbo 6-partito, subbilabiato; laciniis \*\*\*) ovato-

\*) Petioli non spicigeri. Schult. fil.

\*\*) Spica 10-12-flora; flores sessiles, basi bractea parva decidua instructi. (Hook.)

\*\*\*) Limbi lacinae oblongo-obovatae, extus basi pubescentes, pallide

lanceolatis, acutiusculis, patentibus. Filamenta filiformia, glandulosa, 3 medio tubi, 3 basi limbi inserta. \*) Antherae erectae, lanceolatae, subsagittatae. \*\*) Ovarium liberum, oblongo-conicum, trigonum, glabrum, ut omnes floris partes glandulis minutis oblongis violaceo-nigris dense obsitum. \*\*\*) Stylus calycem aequans, filiformis, glaber, subincurvus. Stigma incrassato-capitatum, subtrilobum (Mart.). \*\*\*\*) Variat in locis magis uliginosis statura majore, petiolis multo longioribus et pro longitudine minus incrassatis, pedunculis 6-8-floris. (Mart.) Petioli in specimine suppetente Sellowiano vix incrassati. Ab *E. azurea* diversa: petiolis semper brevioribus magisque incrassatis; scapis radicalibus (nec e petiolorum rima provenientes), basi squamis aliquot vaginatis; spatha duplici: inferiore foliifera †); floribus rarioribus, pallidioribus, extus multo minus glanduloso-pubescentibus. (Schult. fil.)

---

et delicate purpureae (lilacinae), in speciminibus siccis caeruleae; quinque inferiores subaequales; suprema major, medio nubecula caerulea, in cujus centro macula lutea. (Hook.)

\*) Filamenta omnia apicem versus sursum curvata. (Hook.)

\*\*) Antherae caerulescenti-luteae, oblongae. (Hook.)

\*\*\*) Ocula crebra, angulo centrali loculorum affixa. (Hook.)

\*\*\*\*) Stigma capitatum, glandulosum. (Hook.)

†) Potius folium ad vaginam redactum.

---

laevissima, aculeata, parviflora. Filamentum liberum, glan-  
 dulosa, 3 medio latib. 3 basi latib. inserta. \*) Anthera  
 erecta, laevissima, subaequalis. \*\*) Ovarium liberum, ob-  
 longo-convexum, triangulum, glabrum, et omnes foras partes  
 glandulis minutis oblongis, raris, nigris, densis, obtusis. \*\*\*)  
 Stylus calycem aequans, filiformis, glaber, sedimurvus. Stig-  
 ma uncinatum (Hort.) \*\*\*\*) Subulobum (Hort.) \*\*\*\*\*) Vagina  
 in locis magis nigrescentibus, aetate majori, petiolis multo lon-  
 gioribus et pro longitudine minus incrassatis, pedunculis  
 6-8 linearibus (Hort.) Petiole in specimine suppositate bellissimi-  
 rimae, incrassati. Ab H. exserta, diversis petiolis, semper breviori-  
 bus, magisque incrassatis; scapulis radicalibus (saepe o petiolorum  
 rima provenientibus), basi squamulis aliquot radiatis; squamis do-  
 micis; inferioribus foliatis †); latibus, raris, pallidioribus;  
 extra multo minus glanduloso-pubescentibus. (Schub. Bl.)

et bellissime purpureo (Hort.) in speciminibus sicca carnea; quo-  
 que interioribus subaequalibus; exterioribus majori medio tuberculis carinis,  
 in cuius centro tuberculis later. (Hort.)  
 \*) Filamentum omnia apicem versus curvatum, convexum (Hort.)  
 \*\*) Anthera corollae-tubum, oblonga, (Hort.)  
 \*\*\*) Ovaria erecta, angulo centrali locorum aliorum (Hort.)  
 \*\*\*\*) Stylus capitatus, glandulosus (Hort.)  
 †) Folium lobatum ad ruginam redactum.





