

BOTANISCHES INSTITUT
der Universität Wien

Bibliothek

J.-Nr. 5346

Sign. 59/38

BOTANISCHES MUSEUM
der k. k. Universität.

J.N.º 3346

B

82/18

DIESINGIA

novum genus plantarum

Auctore

Stephano Endlicher.

Diesingia.

(Ordo naturalis: Leguminosae Juss. Tribus: Phaseoleae Bronn. DC. — Classis Linnaeana: Diadelphia. Ordo: Decandria. Sectio: Monadelphia.)

Character essentialis.

Calyx basi bibracteolatus, campanulatus, quinque-dentatus; dente infimo majori. Corolla papilionacea: petala stipitata; vexillum subrotundum, carinatum, adscendens, basi bidentatum, bicallosum; alae ovato-oblongae, basi latere superiore auriculata; carina bipes. Stamina decem, monadelphia. Stylus falcatus. Stigma magnum, spongiosum, nutans. Legumen sessile, lineari-oblongum, obtusum, suturis in alas quatuor membranaceas productum, intus isthmis inter semina interceptum. Semina ovato-globosa, hilo laterali, convexo. — Suffrutex volubilis, foliis pinnatim trifoliolatis, stipulatis; foliolis stipellatis.

Character naturalis.

Bractea membranacea fugacissima pedicellum stipans. Bracteolae duae membranaceae, ovatae,

ad apicem pedicelli utrinque laterales, sessiles, alabastrum includentes, deciduae.

Calyx campanulatus, quinquedentatus; dentibus duobus posticis minoribus, latere contiguo altius inter se connatis; lateralibus paulo majoribus, erectis, antico lateralibus $\frac{1}{3}$ longiori, patulo.

Corolla papilionacea. Vexillum inter calycis dentes posticos emergens stipitatum, subrotundum, apice emarginatum, medio sulco longitudinali exaratum, carinatum, basi utrinque callo auctum et in apendicem dentiformem, interiori margine breviter inflexum et cum ungue continuum productum, in aestivatione alas et carinam includens, in anthesi adscendens. Alae utrinque inter calycis dentes posticos et laterales sitae, ovato-oblongae obtusae, inaequilatae; latere superiori (vexillo obverso) latiores, basi abruptae angustatae et in auriculam uncinato-inflexam deorsum productae, rectae, carinae aliquantisper latiori adpressae. Carina dipetala; petala utrinque inter calycis dentes laterales et anticum posita, stipitata, inaequilata, latere superiore latiora, in dentem oblique rotundatum basi producta, apice inter se cohaerentia, caeterum libera, genitalia includentia.

Stamina decem monadelphia. Filamenta usque $\frac{2}{3}$ longitudinis in tubum connata, apice libera, e latiori basi sensim angustata, alterna quidquam breviora, decimum vexillo oppositum, paulo profundius distinctum. Antherae introrsae, bilocula-

res, ovato-globosae, medio dorso affixae, immobiles; loculi apposti paralleli, rima longitudinali lateraliter dehiscentes. Pollen globosum.

Ovarium sessile, lineari-oblongum, a latere compressum, ad suturam valvularum utriusque marginis membranaceo, angustissimo cinctum.

Stylus ovario continuus, falcatus, adscendens, teretiusculus, apice incrassatus, truncato-dilatatus.

Stigma magnum subglobosum, carnosospongiosum, ex apicis styli puncto laterali postico enatum.

Legumen sessile, lineari-oblongum, obtusum, 5—7 spermum. Epicarpium membranaceum ad suturas utrinque productum in alas, leguminis fere latitudine, apice subconfluentes, basi in auriculam desinentes, confertim venosas, venis parallelis oblique descendentibus. Endocarpium cartilagineum, a mesocarpio inter semina venarum epicarpium directione protuberante, interruptum, marginibus elevatis, margine in callum angustissimum coherentibus, utroque latere discretis, transversim pluriloculare.

Semina ovato-globosa. Hilus ellipticus, depressus, latus interius totum fere occupans, convexus. Testa cartilaginea, dura, rugulosa, circa hilum laevigata et in callum eundem marginantem elevata. Endopleura carnosae, testae pertinaciter adhaerens, in parte seminis hilo proxima valde incrassata. Funiculus umbilicalis crassiusculus e basi loculamenti adscendens et suturae adnatus,

membranaceo-marginatus, margine prope apicem biauriculato; funiculi extremitate nuda, teretiuscula, umbilicum in hili extremitate superiori situm intrante; fasciculo vasorum alio, e funiculi basi orto, micropylum hili extremitatem inferiorem occupantem subeunte, et inter testam et endopleuram hilo parallele prorepente.

Embryo dicotylis. Radicula brevis, umbilicum attingens, apice secundum cotyledonum commissuram parum inflexa. Cotyledones ovatae, carnosae, oppositae, ob margines parum inflexos sese non ubique contingentes. Plumula vix manifesta.

Nominis ratio.

Diesingiam dico genus in memoriam sempiternam amicitiae, qua me devinctum tenet Carolus Mauritius Diesing, Med. Dr. olim Cathedrae botanicae in Universitate Vindobonensi, nunc Museo mineralogico palatino adjunctus; amicus fraternus, studiorum socius conjunctissimus, naturae scrutator indefessus et philosophus interpret, dissertatione: „De Nucis vomicae principio efficaci, Vindob. 1826 edita clarus.

Generis affinitas.

Genus *Phaseoleum*, *Dolicho* et generibus a *Dolicho* recentiorum studio separatis affine; *Bophocarpo* et *Lablab* proximum; calyce, staminibus monadelphis, stigmatibus, legumine et seminum structura distinctum. Iisdem notis et insuper characteribus vegetativis, in Leguminosarum im-

primis ordine magni faciendis, a *Daubentonia* et *Piscidia*, generibus Galegeis, leguminibus alatis quodammodo analogis, recedit.

S p e c i e s.

Speciem novimus unicam, quae sit:

Diesingia scandens.

Locus natalis.

Habitat in Brasiliae provinciae Bahiensis sylvis. Habeo siccam spontaneam, a J. Blanchet mense Junio anni 1831. florentem et fructiferam decerptam.

D e s c r i p t i o.

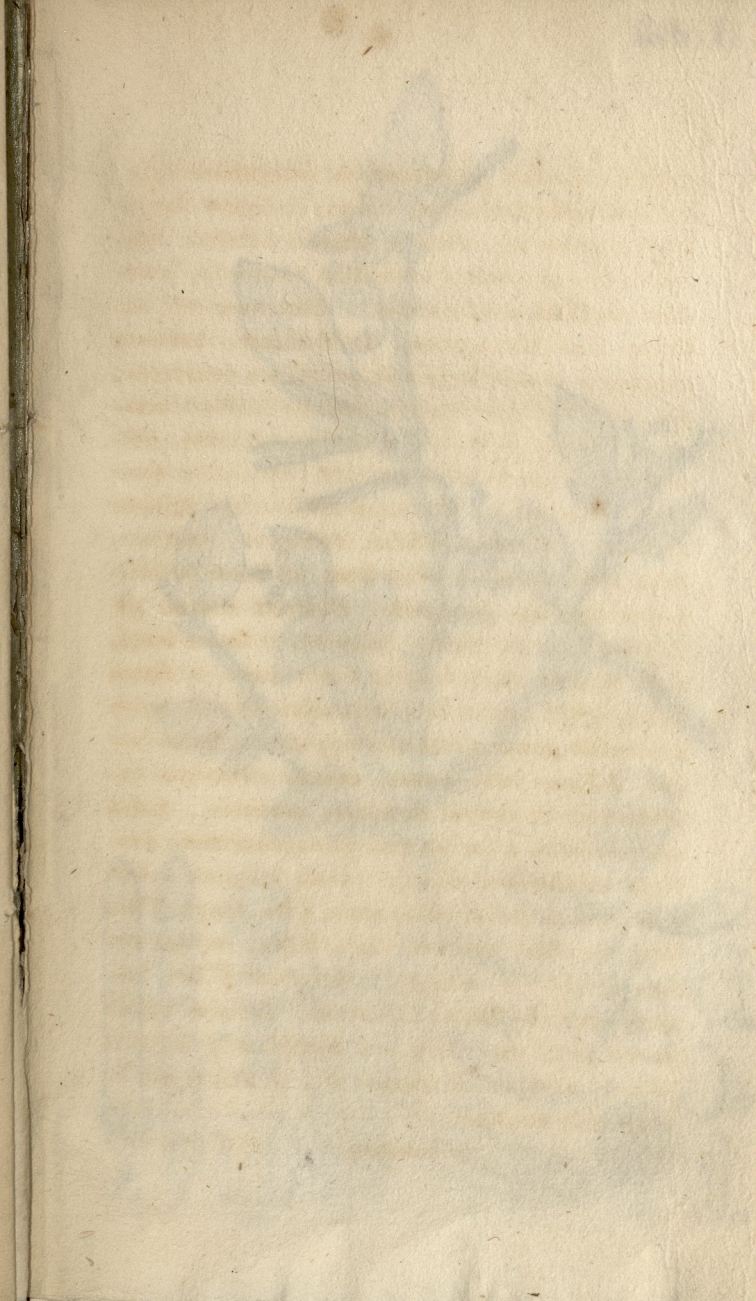
Caulis suffruticosus, filii emporetici crassitie, teretiusculus, longitudinaliter striatus, tortus, volubilis. Internodia $1\frac{1}{2}$ pedem longa. Folia alterna, pinnatim trifoliolata, longe petiolata. Stipulae ad basin petiolorum geminae falcatae, 6 lineas longae, $1\frac{1}{2}$ lineam latae, paulo supra medium peltatim adnatae, sursum deorsumque spectantes, utrinque acutae, coriaceo-membranaceae longitudinaliter nervosae, margine membranaceo tenuiori, pallidiori cinctae. Petioli tetragoni, angulis angustissime membranaceo-alati, 7 digitos longi, basi brevissime deorsum pilosi, caeterum glabri. Foliola breviter petiolulata, duo lateralia opposita $1\frac{1}{4}$ digitum infra petioli apicem enata, intermedium terminale. Petioluli $2\frac{1}{2}$ lineam longi, petioli fere crassitiae, pilosiusculi, carinati; laterales singuli stipella singula, terminalis geminis oppositis $1\frac{1}{4}$ lineam longis $1\frac{1}{2}$ lineam latis

suffulti. Lamina quinquenervis, integerrima, glabra, margine tenuissime ciliata, 3 digitos longa, $2\frac{1}{2}$ digitum lata, ovata v. obscure triloba; lobo intermedio acuminato, lateralibus rotundatis, interdum omnibus confluentibus. Nervorum par infimum fere rectangulum, tenuissimum, laminam marginans et subtilissime in petiolulum decurrens; par secundum acutangulum, nervum medium crassitie aequans, ut foliola trimervia videantur, omnes nervos secundarios alternos, per vices crassiores et teneriores alternatim emittentes. Racemi axillares. Rhachis pedalis, tetragona, continua, infra nuda, apice 10 — 12 flora, ad basin pedicellorum angulata, prominula. Pedicelli alterni, $\frac{1}{2}$ digitum inter se dissiti, patentes, 2 lineas longi, basi bractea membranacea ovata acuta 2 lineas longa, $1\frac{1}{2}$ lineam lata fugacissima stipati, apice bracteolas geminas laterales oppositas 4 lineas longas, 3 lineas latas, ovatas, acutas, alabastrum includentes, in anthesi deciduas, gerentes. Calyx campanulatus, 4 lin. longus, quinquentatus: dentibus subtilissime ciliatis, infima longiori. Corolla cyanea, petala subaequalia 9 lin. longa, 3 lin. lata; vexillum reliquis duplo latius, medio colore profundiori insigne. Ovarium 6 lin. longum, stylo 3-lineari superatum. Stamina ovario parum longiora. Legumen bipollicare, 3 lineas latum, utrinque ad suturas alis duabus $2\frac{1}{2}$ lineam latis stipatum.

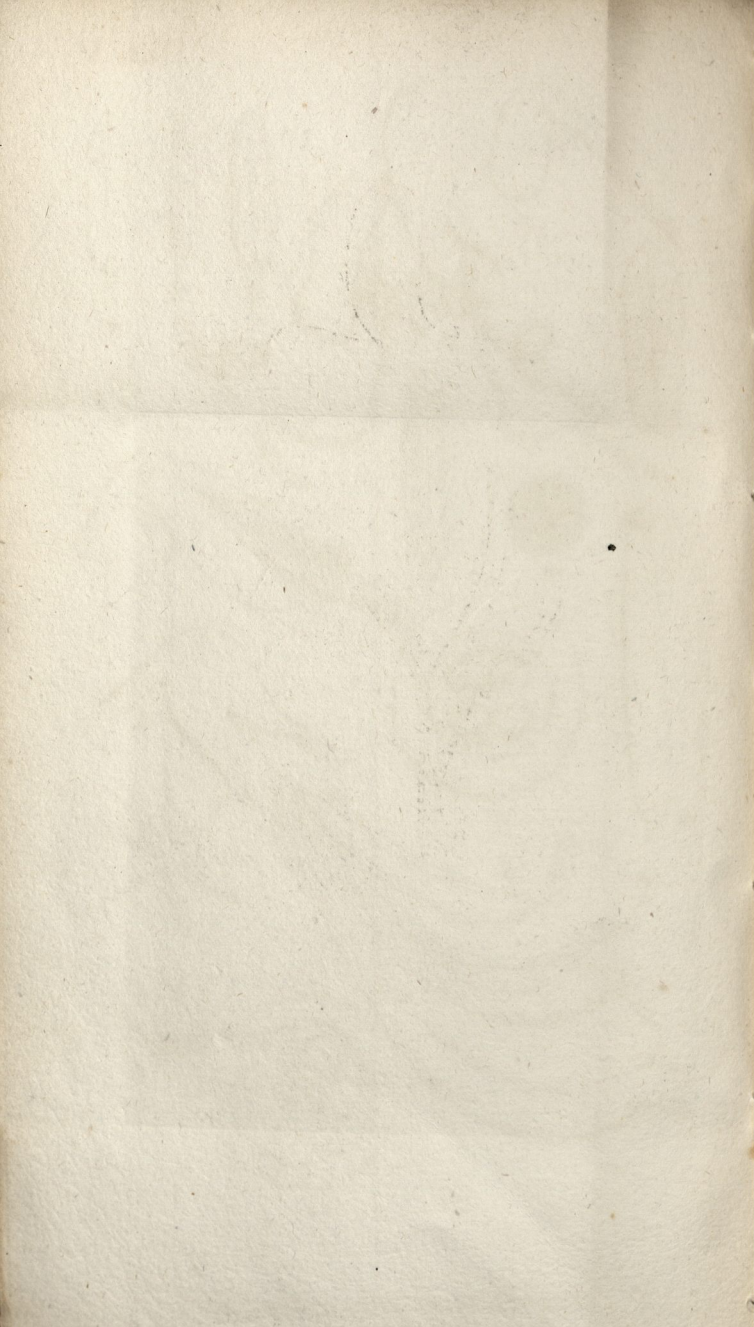
UB WIEN

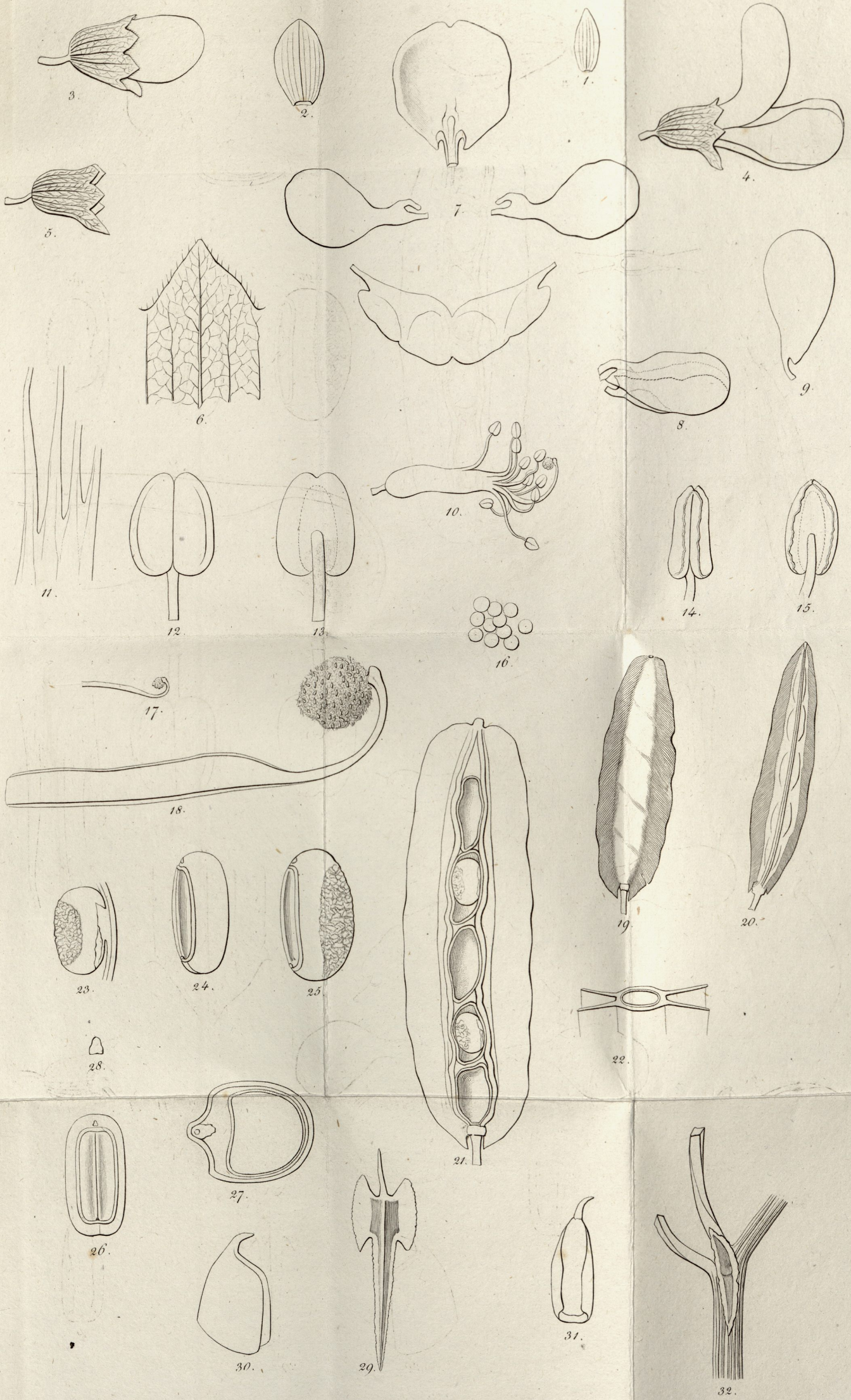


+AM164052703



Hermitage de la...





Diesingia scandens.

