

Universitätsbibliothek Wien

I

A

209.335

collig. surd.

N. 1. Dupl.
N. 2. Non adest.
N. 3. Non adest.

1. Stoefler & J. Gaunz. Alim anach
nova Venetis 1513. 4^o

2. Koebel, Astralabii declaratio.
Stogantiae 1535. 4^o

3. Loritus. De geographia liber
unus. Friburgi 1533. 4^o

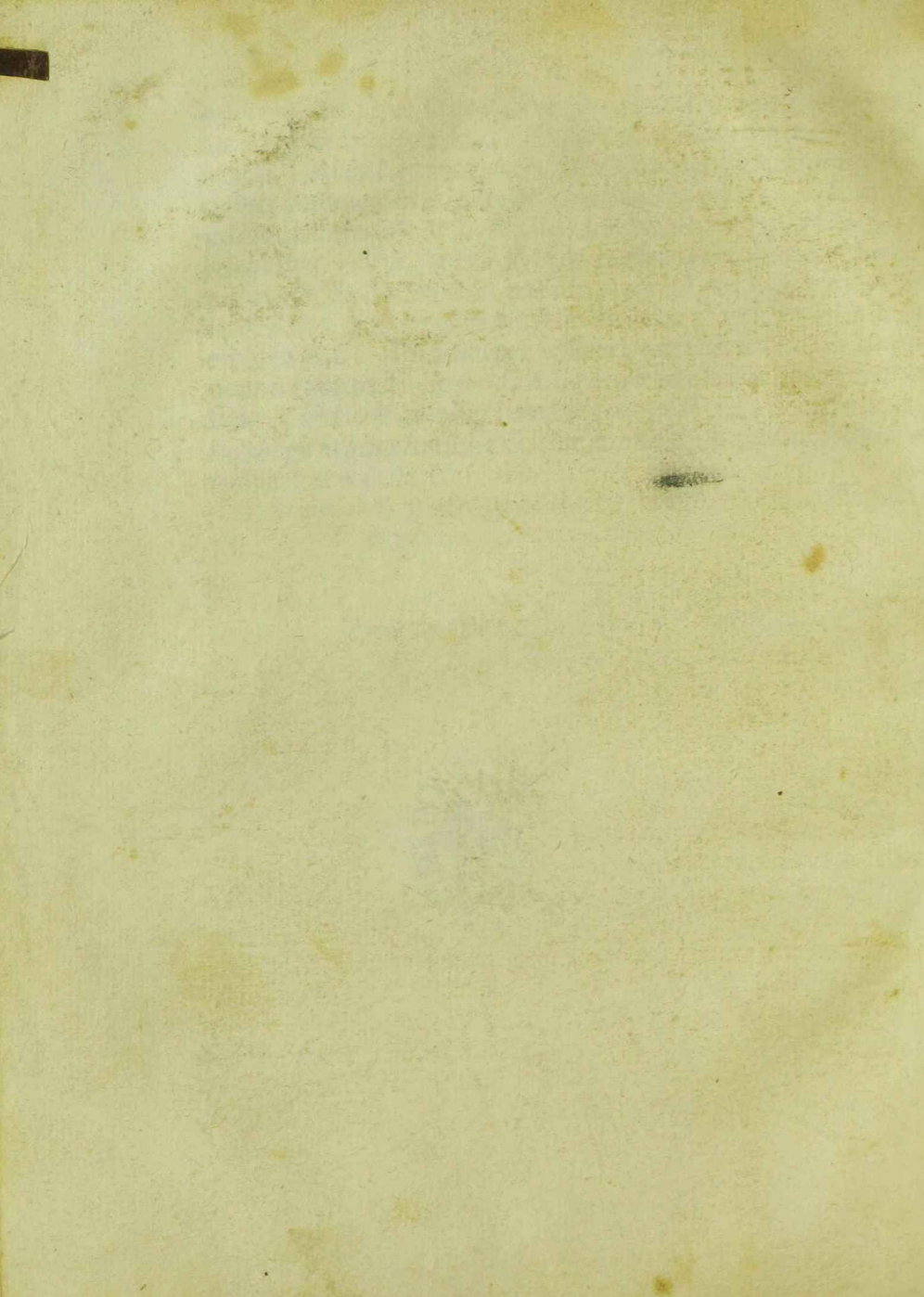
4. Eichmann. Annulorum astrorum
componendi ratio. Nurnbergi
1537. 4^o

5. Müller. De compositione meteo-
scopii epistolae. [Ingolstadt]
1533. 4^o

6. Stoefler. Cosmographicae ali-
quot descriptiones. Nurnbergi
1537. 4^o

7. Pit hojmer. De orbis terrarum
sive componentium. [Nurn-
bergae 1538] 4^o

8. Hbeniseck. Opera. [Clag
V. 1515.] 4^o



1.

Almanach noua

plurimis annis venturis inseruientia: Per

Joannē Stoesslerinū Inſtingēſem

z Jacobum Pflaumen Elmen

ſez accuratiſſime ſupputata

z toti ſere Europe dex

tro ſydere ipartita

1684 * * 1685

* *

*

Cum Priuilegio



C Reuerendis in chris̄to patribus et domi-
 nis: Domino Danieli pontifici Bellinensi
 Suffraganeo episcopatus Constantiensis
 dignissimo: Domino Petro preposito mo-
 nasterij diuini Pelagij in denckendorff La-
 nonico: et ordinis sacrosancti dominici se-
 pulchri Hierosolymitani et eiusdem ordi-
 nis per Alemaniam altam et bassam vica-
 rio generali celeberrimo. Necnon splendi-
 do et strenuo viro domino Joanni Caspa-
 ri de Hubenhofen: Ducatus Wyrttemberg
 Marscalco et primario meritissimo. Joan-
 nes Steoflerinus Iustingensis: et Jaco-
 bus Pflaum Ulmensis: Allemanni: Astro-
 phili Reuerenter Salutem dicunt.



Xisti-
 mar ne
 cesse ē
 optimi
 mari-
 mi: dei
 miro
 prsus
 altius
 qz stu-
 pendo
 mune-
 re mor-
 talibus

hominibus datus esse: vt tot syderum cur-
 sus: tot errantium astroꝝ progressiōes.
 Regressiones: Stationes tum in Austrū:
 tum in Boream deflexiones: tam ingenti-
 tum rerum ardue subtilesq; mēsure ad hu-
 manam vsq; peruenirent noticiāz. Atqui
 hoc diuino munere donati Thales. s. mile-
 sius Anaximander milefij discipulus Pe-
 tosyris egyptius: Archimedes syracusa-
 nus: Aristillus: Timocaris: Abzrachis: Dio-

nyfius Ariopagita: Ptolemeus alexandrī-
 nus astronomozum clarissimus. Albate-
 gni arctanus: Alphōsus rex Georgius pur-
 bachius: Joannes de regio mont: ceteriq;
 efferuentium syderum studiosi mirum im-
 modū flozuerē: qui ab his tenebris et cras-
 so aere et potissimum ab his rebz. Ambī-
 tione: argenti auriq; execrata fame ac cete-
 ris cupiditatibus q̄bus iners vulgus inbi-
 at: euocati: in superiores illas iucundissi-
 mas et amenissimas domus tot luminari-
 bus distinctas oculos atq; animum indu-
 xerunt. In quas aspicientes stellarum fi-
 xarum imagines: mirificas congeries et ne-
 tiones discrerunt: et erraticas suis lo-
 cis aptantes nominibus congruis appella-
 uerunt. Earū coitus: obiectatus: aspectus
 et item Solis et lune labores et defectus an-
 te preuiderūt atq; predixerūt. Nos quoq;
 eiusdem dei opificis nostri munere ac cele-
 sti cōmercio aliquantulum affalsi et agita-
 ti. Vestrisq; obseruandissimi domini cu-
 pidinibus allecti. Atq; singulari vestra be-
 niuolentia et amore quibus nos prosequi-
 mini deuicti: vt i hac etate nostra vegetio-
 ri et dum vires suppetunt: amicis et patrie:
 quoad fieri possit prodesse. Posteris mo-
 numenta quapiam relinquere et nominis
 nostri celebrationem et memoriā longāz
 admodum efficere probaremur. Aggredi
 ausi sumus hoc opus Ephemeridū: opus
 quidem (vt putamus non inuicundum in
 annos plurimos duraturū: accuratissimo
 compoto: primum et condigne ad meridia-
 num p̄clari et imperialis oppidi Ulmen-
 sis supputatum: atq; cautiuicula quapiāz
 adhibita toti prope modum Europe felix
 ci sydere impartitur. Vobis igitur prestan-
 tissimis dominis presens opus Ephemer-
 darioꝝ Jamdiu tota mente petiti: hac

nostras maximas lucubrationes: ingenios labores: sedētariaq; noctes: pignus noctre in vos singularis beniuolentie ⁊ summe obseruantie mittimus ⁊ dicamus: ad quos enim (per deum immortalē) digniores patronos ingenuarum artium monumenta confugient q̄ ad vos: qui doctrina ⁊ omniū virtutum genere estis preclaris amici: quibus quadruiuales discipline vti familiares decus ⁊ magnam gloriā pepererunt. Suscipite ergo pro vestra in omnes doctos humanitate hos nostros labores vestris felicib⁹ nominibus dedicatos. Agite ne hi nostri labores solem lucemq; desiderantes in ymbra deliteant atq; dispereant. Sed vestra auctoritate et munimine externas eant in oras. Prodeāt faustissime ad omnes syderalis scientie studiosos: quos vbi nostros labores ⁊ conatus examinauerint ⁊ probauerint eosdem amice ⁊ humaniter suscepturos ac tractaturos minime ambigimus. Vos etiā oratos velimus si quo in loco aberratū fuerit nō nostre negligētie sed potius tum publi

cis tū priuatis occupatiōibus tribuas. Cōtūdate quoq; amplissimi dñi mordaces canes beluino rictu syderali discipline oblatrantes: quorum profecto pectora felle virent ⁊ lingua suffusa est veneno. Desinant id vitio dari factuz qđ laudari debeat: qđ laudis: honozis: cōmoditatiscq; gratia conceptū atq; ex omni partum absolutum sit. Daba mordeant: stimulent. accensent ⁊ irrideant vt libet: quos certe minoris pendimus q̄ floccos indamenti nostri. Vos autem excellētissimi dñi facite vt vestra auctoritas nostre auctoritati fauirit ⁊ adiutrix sit promptissima: ⁊ dijs aspirantibus emulorum latratus: irrisiones ⁊ tela facile superabimus. Qui nunq; quicq; taz factu censuimus difficile q; non vestro pro honore simus facturi passuriq; q̄ libentissime. Valete patrie ⁊ eui nostri decus: gloria ⁊ columen ⁊ nos (vt facitis) cōmendatos habete. Ex Ulma Idibus februarijs Anno christi domini millesimo quadringentesimo nonagesimo nono.

C Joannis de monte regio Germanorum
 decoris: etatis nostre Astronomoz pinci-
 pis: cum additionibus Joannis Stoeffles-
 rim Justingensis et Jacobi Pflaum Ul-
 menfis Alemanoz: in Ephemerides aut
 diurnales cōmentarium feliciter incipit.



Sum Ephemeridis
 cuiuslibet breuiter ex-
 ponem. In p̄mis ad-
 est numerus Anni ad
 quem spectat Alma-
 nach quocūq;. Deinde
 ucedunt q̄ uocant se-
 sta mobilia. q̄b^o dieb^o
 quoz mēsu agi soleāt
H Quib^o res vulgate

ciclus solaris: Aureus nūerus s̄ra Dñica-
 lis ⁊ Inditio romana adijciunt. **O** Ac si
 q̄d luminariū āno quoptā defecturū est tē-
 pus medie eclipsis. Item dimidia duratio
 p̄ctaq; ecliptica si p̄ticularis fuerit eclip-
 p̄sis cū figuracione cōgrua denotant. **H**
 In nostris aut Ephemeridib^o q̄ ad caput
 Anni Christi dñi. 1507. initiū sument: et
 etiā In his p̄ nostrā additionē quotquot
 restāt: q̄ a Joāne de mōte regio effluerūt
 nō tñ eclipsis p̄ticularib^o. Verum etiā
 vniuersalibus p̄cta ecliptica adnotant.
 Puncta enī que vniuersalib^o Lune defec-
 tionib^o adiecta sunt: totū corp^o eius totū
 obscuratū: aliquādiu in tenebris moraturū
 ⁊ delitaturū plerūq; significant. Punctis
 igi^o vniuersalis eclipsis Lune cognitio tē-
 pus more idest q̄diu toti luminari obscu-
 ritas accidet hac lege deprehēdet. Cū p̄-
 ctis eclipsis lunaris ⁊ minutis si qua sunt.
 Tabellā p̄ huiuscemodi re agnoscēda in-
 ferius expositā igredere ⁊ e directo p̄cto-
 rum ⁊ minutoz aut vicinior tēpus hore ⁊

minutoz aut minutoz tñ offendet: quod
 p̄pe verū tempus more totius corporis lu-
 naris in tenebris delitefcētis ostēdet. Eclp-
 p̄sis vero ex duodecim dūtarat p̄ctis cō-
 flata: Lunā quidē totā eclipsari sed subi-
 to ad lumē redire q̄ certissime idicat. Eclp-
 p̄sis aut solares cuius suis punctis adiectis:
 non omnibus habitatoribus etiam Euro-
 pe eque inseruiant. Aspicientium diuersita-
 te id causante. Sed vt syderalis artis ama-
 toribus practicādi cakar pro eorum sedi-
 bus adhibeamus: ⁊ ne patrias nos vide-
 mur deserere sedes verū natalis soli dulce
 dunt ducti: eisdem: Immo totum presens
 opus Ephemeridium ad situm imperialis
 ⁊ preclari oppidi Ulm s̄m omnē precisio-
 nē exactissime supputauimus. Ad alia ta-
 men loca totius fere Europe presens hoc
 opus certis cautiūculis inferius exponen-
 dis obseruatis facile accōmodabitur. **O**
 Leterum quinq; planete quibus regredi
 incipiēt diebus ⁊ quantū durabit cuiusq;
 regressio si modo eam habiturus est. Itē
 quotiens Mercurium regredi contingit:
 certis diebus presinitur. Quas res si quis
 in textu numeroz p̄mptius intueri cupiat
 rubro liniamento locos regressionū nota-
 re poterit **H** Almanach enim nostra per
 litteram R ⁊ syllabam di textui motuū
 impressas locum ⁊ tempus regressionis ⁊
 directionis quinq; planetarū liquido pa-
 tesfaciūt **R** Retrogradationē: di vero p̄-
 gressiones aut directionē significantibus.
O Jam verso folio duplex litterarū spe-
 cies offertur. Sinistra quidem facie nume-
 ri motuum verozum gradibus minutisq;
 disponuntur. Verum quo articularibus s̄ns-
 gula discernas in ea facie mensis notatur
 cum insignibus quibusdam diebus suis:
 litteraq; dñicali repetita ac numero dierū

fuorum: vt certo & omnibus noto tempo-
 ri motus certus assignetur. Succedūt de-
 inceps octo colūnule lineis discrete singu-
 laribus: quarum prima Solis est: secunda
 Lune Octaua capiti draconis lunaris di-
 catur. quinq; autem medie planetis alle-
 gantur Saturno: Joui: Marti: Veneri: &
 Mercurio: characteribus etiam proprijs
 hunc ordinem superne cōmonstrantibus:
 quorum et aliorum quorundam significa-
 tionem post hac interpretabimur. Una-
 queq; colūnula duplicem numerorum ha-
 bet ordinem: graduum videlicet ac minu-
 torum qui cuius sint signi character proxi-
 mo suprapositus admonet. Omnis autem
 motus verus hic designatus ad meridiē
 refertur diei cuius numero opponunt gra-
 dus & minuta talis motus. Dies etiā equa-
 les supponimus veluti supputatio postu-
 lat astronomica. Qui enim petit motū Lu-
 ne verum ad meridiem vulgarem: quo scz
 Sol meridianum possidet: ad quem clau-
 duntur dies apparentes aut inequales. Is
 intret tabellam Lune inferius exponēdaz
 cum vero loco Solis: & quod in cōmuni
 angulo signi graduūq; Solis offertur: de-
 niat ex numero Lune in Almanach pos-
 ito. Hac etiam cautiuncula vtatur quotiēs
 locum lune verum in themate quopiam
 idest figura celi sistere velit. Sol autē pla-
 neteq; propter tarditatem motus sui hac
 facienda formula non egent **A** Luci-
 diozem predictorum de die equali & appa-
 renti aut inequali intelligentiam si habere
 velis **Almagesti** Ptholomei scripta con-
 sule **O** Est preterea aliud remuneratiōis
 genus propter diuersitatē meridianorum
 contingens si momenta quelibet quibus eri-
 gua persequi velis: quod quidem hac le-
 ge absolues. In tabula regionū accipe no-

men habitationis tue si illic scripta sit: aut
 vicinioris: & numerum qui e directo eius
 iuxta notam **A** vel **M** apparet adde tem-
 pori cuiuscūq; Coniunctionis: Opposi-
 tionis: Quadrature aut Eclipsis lumina-
 riū quod in textu Ephemeridis cuiuscūq;
 scriptum est: si nota **A** occurrat adde: aut
 ex eodē si nota **M** minue. Ea quippe colū-
 nula numerorum que iuxta priorem or-
 dinem notarum **A** & **M** apparet: horas &
 minuta horarum complectitur. Que autē
 posteriori notarum **A** & **M** ordini adia-
 cet: minuta tantū exhibet addenda motui
 lunari in Almanach scripto aut minuēda
 ex eo prout nota precedens admonet.
 Porro si libeat inquirere motum verum
 alicuius planete ad horam diei quācūq;
 motus eius diurnus eliciatur idest diffe-
 rentia duorum motuum immediate conscri-
 ptorum. Hinc portio horaria discatur que
 est vigesima quarta pars motus diurni: quā
 si totiens addideris motui scripto quot
 sunt hore vltra meridiem planeta progre-
 diente: aut totiens detraxeris planeta re-
 grediente: motus verus ad horam propo-
 sitam emerget. Ceterum singule planeta-
 rum colūne binas in capitibus gestant lit-
 teras: que singulorum latitudines ad initia
 mensum quodāmodo indicant. Nempe
 bis duabus **S** **A** septentrionalis ascē-
 dens. Illis autem **S** **O** septentriona-
 lis descendens planeta insinuat. Sic **M**
O meridianum descendente: & **M** **A**
 meridianum ascendente significat. **A**
 Opere precium esse censuimus bis qui ex
 astris presagiunt & vaticinantur certiores
 & definitiorem de planetarum latitudini-
 bus normam hoc pacto aperire. Ad calces
 cuiusvis mensis quinq; planetarum: Sa-
 turni: Jouis: Martis: Veneris: et Mer-

eurij Latitudines in gradibus 2 minutijs
 ad primum decimum et vigesimum diem
 mensis suprapositi deprehendens que fin
 litterarum capitalium signationem. Itaq; su
 pra expositam nomen sortiētur: planetisq;
 adaptabuntur. Ni in contextu numeroꝝ
 a capite columnule ad pedem eiusdem de
 scendendo littera S M: A vel O
 a capitalibus discrepans occurrerit: tunc
 enim aut latitudo planete aut eius ascen
 sus vel descensus pro littere expressione
 mutabitur. Perfcitis igitur trium memo
 ratoꝝ dierum mēsis Latitudinibus: eedeꝝ
 pro alijs diebus mensis facile proportio
 nabuntur atq; distribuentur. Lunę vero
 generaliter a capite sui draconis in caudā
 eiusdem Septentrionalem 2 a cauda ipsi
 us rursus in caput meridianam habere la
 titudinē ambigit nemo: que quot graduꝝ
 2 minutoꝝ sit proprio post hac canone
 vbertim explanabitur. O Nunc demū
 que in pextera facie notātur addiscamus.
 Sed benam huius interpretamenti partē
 titulus capitalis absoluit. Quippe aspect⁹
 Lune ad Solem et planetas sex columnu
 lis exponuntur que Solis ac planetarum
 sex pprias notas in capitibus pferūt aspe
 ctuum: aspectuum quidem differētis per
 characteres etiā suos designatis: horis au
 tem quibus aspectus ipsi perficiūtur a me
 ridie initium sumentibus. Verum coniu
 ctiones luminariū Oppositiones ac Qua
 drature non solus horis sed 2 minutis eaz
 adnotantur in colūnula Solis. Iuxta quā
 etiam a sinistris est numerus dierū men
 sis cuiusq;: vt aspectus vniuersi tempori
 bus certis possint assignari. Sequuntur
 aspectus Solis 2 planetarum inter se spar
 sim vt ratio motuum exigit inserti. Neq;
 deest Lune cum capite caudaq; draconis

sui cōgressio. Postremo peculiare quod
 dam planetis a Solis accidens indicatur
 quando videlicet orientales occidentalesue
 sint. Tres quidē superiores. Saturnus Ju
 piter et Mars orientales dicuntur q̄d diu
 Sol ab eis post coniunctionem recedens
 ad oppositionem eoz procedit: qua pera
 cta occidentales appellantur donec iterus
 eis coniungitur. Venus autem 2 Mercu
 rius q̄d diu Solem occidētē vesperi inse
 quuntur: occidentales dici solent. Huius au
 tem mane Solem antecedunt: orientales
 denominari consueuerunt. Huiusmodi
 accidentia duplices insinuant syllabe: or 2
 oc in capitibus quinꝝ columnularum po
 site. Et hactenus quideꝝ de motibus ipsis
 ac passioibus que ad eos sequunt. Quan
 tas autem cōmoditates prebeant res ille
 ad exercitia medicorū multimoda: ad ge
 nituram humanam: suamq; reuolutionē:
 itē ad aeris mutationes ad principia ope
 rū que vulgo dicunt electiones: ad aliosq;
 vsus ciuiles innumeros proprio deinceps
 cōmentario abunde explicabitur. A Et
 hac nostr: tempestate erimia industria:
 mira q; Imprimendi arte a Germanis in
 uenta pro eiusmodi cōmoditatibus con
 sequendis innumera propemodum com
 mentaria operis et magnitudine vtilitate
 preclarissima per totum pene orbem sunt
 disseminata. O.

Tabella more lune in tenebris tem-
pore totalis eiusdem defectiois

Tabella motus Lune

pūca				pūca				♄	♃	♂	♁	♁	♁	♁	♁	♁	♁	♁
h	m	s	h	m	s	h	m	o	4	9	10	8	6	8	13	16	15	8
12	0	0	17	0	128	2	4	9	10	8	6	8	13	16	14	8	1	0
12	10	0	17	10	129	4	5	9	10	8	6	8	13	16	14	7	1	0
12	20	0	17	20	130	6	5	9	10	8	6	9	13	16	14	7	1	1
12	30	0	17	30	131	8	5	10	10	7	6	9	14	16	13	6	1	1
12	40	0	17	40	132	10	6	10	10	7	6	9	14	16	13	6	0	1
12	50	0	17	50	132	12	6	10	10	7	6	9	14	16	13	5	0	1
13	0	0	18	0	133	14	6	10	10	7	6	10	15	16	12	5	0	1
13	10	0	18	10	133	16	7	10	10	7	6	10	15	16	12	4	0	2
13	20	0	18	20	134	18	7	10	9	6	6	10	15	16	11	4	0	2
13	30	0	18	30	134	20	7	10	9	6	7	11	15	16	11	3	0	2
13	40	0	18	40	135	22	8	10	9	6	7	11	16	16	10	3	0	3
13	50	0	18	50	135	24	8	10	9	6	7	11	16	16	10	3	0	3
14	0	1	19	0	135	26	8	10	9	6	7	12	16	15	9	2	0	3
14	10	1	19	10	136	28	8	10	8	6	7	12	16	15	9	2	0	4
14	20	1	19	20	136	30	9	10	8	6	8	13	16	15	8	2	0	4
14	30	1	19	30	136	Characteres et nomina signorum zodiaci.												
14	40	1	19	40	137	♈	1	Aries	♎	7	Libra							
14	50	1	19	50	137	♉	2	Taurus	♏	8	Scorpius							
15	0	1	20	0	137	♊	3	Gemini	♐	9	Sagittarius							
15	10	1	20	10	138	♌	4	Lancer	♑	10	Capricornus							
15	20	1	20	20	138	♌	5	Leo	♒	11	Aquarius							
15	30	1	20	30	138	♍	6	Virgo	♓	12	Pisces							
15	40	1	20	40	139	Characteres et nomina planetarum												
15	50	1	20	50	139	♄	1	Saturnus	☿	6	Mercurius							
16	0	1	21	0	139	♃	2	Jupiter	☾	7	Luna							
16	10	1	21	10	140	♂	3	Mars										
16	20	1	21	20	140	☉	4	Sol	♋	Caput								
16	30	1	21	30	141	♀	5	Venus	♌	Cauda								
16	40	1	21	40	141	Characteres et nomina Aspectuum												
16	50	1	21	50	141	♊	Coniunctio											
								♁	Oppositio	□	Quartus							
								Δ	Trinus	*	Sextilis							

Tabula Regionum Prouinciarum et Oppidorum Insigniorum Europe.

Nomina	Lōs				Nomina	Lps			
	b	m	m	g		b	m	m	g
Hybernia insula	m	1	14	a 37 59	Danuisiga	a	0	10	m 5 53
Scotia	m	0	34	a 17 59	Medeburgū	a	0	17	m 8 54
Dronium	m	0	49	a 24 53	Erfordia	a	0	8	m 4 51
Compostellum	m	1	38	a 49 45	Lips	a	0	14	m 7 51
Lysibona	m	1	38	a 49 41	Ingelstadium	a	0	6	m 3 48
Toletum	m	1	22	a 41 41	Nuremberga	a	0	2	m 1 49
Lorduba	m	1	24	a 42 38	Ratisbona	a	0	8	m 4 48
Lesar augusta	m	1	4	a 32 41	Ulma	a	0	0	m 0 48
Rotbomagus	m	0	40	a 20 50	Praga	a	0	20	m 10 50
Parisius	m	0	27	a 13 48	Uranislaui	a	0	34	m 17 51
Lugdunum	m	0	28	a 14 45	Lraconia	a	0	48	m 24 51
Burdigala	m	0	49	a 24 45	Lasehouia	a	0	52	m 26 50
Auino	m	0	30	a 15 44	Buda	a	0	49	m 24 47
Tolosa	m	0	40	a 20 43	Segnia	a	0	34	m 17 45
Vienna prouintie	m	0	30	a 15 44	Viēna pānōie	a	0	22	m 11 48
Massilia	m	0	26	a 13 43	Patauia	a	0	10	m 5 48
Prngis	m	0	32	a 16 53	Saltzeburgū	a	0	6	m 3 47
Bandauum	m	0	23	a 11 53	Judeburgum	a	0	10	m 5 47
Traiectum	m	0	11	a 5 53	Villacum	a	0	11	m 5 46
Colonia agrippina	m	0	12	a 6 52	Birina	a	0	4	m 2 45
Macbilinia	m	0	23	a 11 53	Venetie	a	0	10	m 5 45
Maguntia	m	0	10	a 5 50	Ferraria	a	0	6	m 3 44
Herbipolis	m	0	4	a 2 50	Ancon	a	0	16	m 8 44
Argentina	m	0	10	a 5 49	Roma	a	0	20	m 10 42
Basilea	m	0	8	a 4 48	Larentum	a	0	42	m 21 40
Constantia	m	0	6	a 3 47	Brundisium	a	0	46	m 23 39
Loubingen Hym- nassium Suevie	m	0	3	a 2 48	Neapolis	a	0	34	m 17 41
Augusta vindelicop Datia	a	0	3	m 2 47	Florentia	a	0	8	m 4 43
	a	0	30	m 15 58	Mediolanū	m	0	4	a 2 44
Suetia	a	0	56	m 27 63	Taurinum	m	0	6	a 3 43
Lubecum	a	0	12	m 6 56	Genua	m	0	4	a 2 43
Dantiscum	a	0	52	m 26 56	Sardinia	m	0	2	a 1 38
					Sicilia	a	0	28	m 14 37

Canon de latitudine
Lune inuenienda.

Aceptis ex Almanach veris
motibus Lune & capitis dra-
conis eiusdem: pro certo tem-
pore designato: characteres si-
gnorum eorundem motuum
per tabellam characterū duodecim signo-
rum zodiaci in numeros signorum resolu-
Veroque motu capitis draconis lunaris a
vero motu Lune surrepto coassumptis
duodecim signis si alias subtractio perfici
nequeat: verum & equatum Argumentum
latitudinis lune emerget. Cum quo tabu-
lam latitudinis Lune ingrediere. Perqui-
rendo signum argumenti aut in capite aut
pede ipsius tabule. Signo in capite tabu-
le deprehenso: gradū argumēti in linea nu-
meri graduum lateris sinistri a capite ta-
bule ad eius pedem descendendo accipe:
& in angulo cōmuni aut concursu linearū
signi & gradus argumenti inuenies latitu-
dinem Septentrionalem Lune per gradus
& minuta scriptā. Septentrionalem quidē
ascendentem cum argumentum latitudi-
nis 0 1 aut 2 in signis tenuerit. Se-

ptentrionalem descendentem argumento
3 4 aut 5 signa possidēre. Quod si si-
gnum memorati argumenti in pede tabu-
le offensum fuerit: Gradum eiusdem in li-
nea numeri graduum lateris dextri a pe-
de ad caput tabule scandendo recipe: & in
communi angulo signi & gradus ipsius ar-
gumenti latitudinem meridianam in gra-
dibus et minutis agnosces. Quaz meridia-
nam descendentem cum argumentum 6
7 aut 8 signa habuerit pronuntiabis.
Ascendentē vero argumento 9 10 aut
11 in signis complectente. Si preterea ar-
gumēto Lune equato: minuta certa adhe-
serint: duplici introitu agendum est. Diffe-
rentia (vt assolet) excerpēda & pars propor-
tionalis sūm proportionem minutoū iuxta
integros gradus ad 60 minuta elicien-
da: tandem addenda aut reticienda prout
huiuscemodi negotium mathematicum
postulat. Et quia he res vulgate omnibus
etiam mediocriter doctis qui supputan-
dis stellarum ac planetarum motibus in-
dulgēt notiores sunt q̄ (vt aiunt) delia ca-
nibus: & ne Alemanis de pagis Sueue na-
tis dicacitatis crimen obijciatur consilio
preterimus.

Tabula latitudinis Lune

D ⁿⁱ Luna n ^o	Latitudo septentrionalis Ascendens		Latitudo septentrionalis Ascendens		Latitudo septentrionalis Ascendens		Latitudo septentrionalis Descendens		Latitudo septentrionalis Descendens		Latitudo septentrionalis Descendens		Sig ^o
	0		1		2		3		4		5		
	g	m	g	m	g	m	g	m	g	m	g	m	
0	0	0	2	30	4	20	5	0	4	20	2	30	30
1	0	5	2	34	4	22	5	0	4	17	2	25	29
2	0	10	2	39	4	25	5	0	4	14	2	21	28
3	0	16	2	43	4	27	5	0	4	12	2	16	27
4	0	21	2	48	4	30	4	59	4	9	2	11	26
5	0	26	2	52	4	32	4	59	4	6	2	7	25
6	0	31	2	56	4	34	4	58	4	3	2	2	24
7	0	37	3	0	4	36	4	58	3	59	1	57	23
8	0	42	3	4	4	38	4	57	3	56	1	52	22
9	0	47	3	9	4	40	4	56	3	53	1	47	21
10	0	52	3	13	4	42	4	55	3	50	1	42	20
11	0	57	3	17	4	44	4	54	3	46	1	37	19
12	1	2	3	21	4	45	4	53	3	43	1	33	18
13	1	7	3	24	4	47	4	52	3	39	1	28	17
14	1	12	3	28	4	48	4	51	3	36	1	23	16
15	1	18	3	32	4	50	4	50	3	32	1	17	15
16	1	23	3	36	4	51	4	48	3	28	1	12	14
17	1	28	3	39	4	52	4	47	3	24	1	7	13
18	1	33	3	43	4	53	4	45	3	21	1	2	12
19	1	37	3	46	4	54	4	44	3	17	0	57	11
20	1	42	3	50	4	55	4	42	3	13	0	52	10
21	1	47	3	53	4	56	4	40	3	9	0	47	9
22	1	52	3	56	4	57	4	38	3	4	0	42	8
23	1	57	3	59	4	58	4	36	3	0	0	37	7
24	2	2	4	3	4	58	4	34	2	56	0	31	6
25	2	7	4	6	4	59	4	32	2	52	0	26	5
26	2	11	4	9	4	59	4	30	2	48	0	21	4
27	2	16	4	12	5	0	4	27	2	43	0	16	3
28	2	21	4	14	5	0	4	25	2	39	0	10	2
29	2	25	4	17	5	0	4	22	2	34	0	5	1
30	2	30	4	20	5	0	4	20	2	30	0	0	0
	11		10		9		8		7		6		
	Latitudo meridionalis Ascendens	Latitudo meridionalis Ascendens	Latitudo meridionalis Ascendens	Latitudo meridionalis Ascendens	Latitudo meridionalis Descendens	Latitudo meridionalis Descendens	Latitudo meridionalis Descendens	Latitudo meridionalis Descendens	Latitudo meridionalis Descendens	Latitudo meridionalis Descendens	Latitudo meridionalis Descendens	Latitudo meridionalis Descendens	D ⁿⁱ Luna n ^o

**Canon de quantitate diei ⁊ noctis.
Ortu ⁊ occasu Solis.**

Quantitatem aut longitudinē diei quem artificiale appellamus: ac noctis. Itē ortū ⁊ occasum Solis perutile est cognoscere. Nam Eclipses tuꝝ solares tam lunares que nostris Ephemeridarijs inferunt: aliquibus qui Europaz colant patebunt. aliquibus occultabunt. Aliquibus partim manifestabunt. partim obfcondentur. Quapropter vt certior harum rerum ⁊ aliarum comoditatum habeatur facultas: tabulam Quantitatis dieruz toti fere Europe generalem: haud iniuria presertentibus adijcere decreuimus. Cui⁹ vsus (vt paucis loquamur) est talis. In tabula regionum ⁊ prouinciarum nomen tue habitationis aut vicinioris animaduerte ⁊ e directo ei⁹ sub titulo. Gradus polares: accipe gradus eleuationis poli borealis: qui bus in fronte tabule quantitatis dierū exploratis colūmna que his subditur tue habitationi ⁊ proposito inseruiet. Extrema autem latera tabule quantitatis dieruz signa zodiaci cum ternis gradibus gestant. Illic sane ad quemuis diem: si signum et gradum Solis accipias e directo in colūmna que gradibus polaribus subijcitur patebit quātitas temporis semidiurni in horis ⁊ minutis suis si Sol in quopiā signorum borealium occurrerit. Aut quantitas temporis seminocturni si in australi aliquo fuerit. Quod tempus seminocturnum et duodecim horis subtractū relinquet quātitatem temporis semidiurni. Semidiurnum autem tempus duplicatum totū tempus diurnum. Diem videlicet Artificialem ostendet. Præterea quantitas diei ex. 24.

horis ablata quantitateꝝ noctis relinquet Quod si gradus Solis in alterutro extremorū ordinū tabule nō appareat: animaduerte duos iuxta eum viciniores. Nam pernes situm eius ad illos proportionaliter cōiectando elicies quantitatē temporis seminocturni aut diurni mediam quodammodo inter duas quantitates dierū duobus illis vicinioribus gradibus correspondentes. Porro semidiurnum tempus palam facit qua hora Sol occidit. Sicut ⁊ seminocturnum tempus ortum Solis declarat.

Signa autem Borealia sunt

γ δ ι ε ζ η

Signa vero Australia sunt

♈ ♉ ♊ ♋ ♌ ♍

Tabula quantitatis Dierum.

Sig. Bor.
Sig. Ann.

Sig. Bor.
Sig. Ann.

	po	36	37	38	39	40	41	42	43	44	45	lue
	g	b m	b m	b m	b m	b m	b m	b m	b m	b m	b m	g
q	γ	6 0	6 0	6 0	6 0	6 0	6 0	6 0	6 0	6 0	6 0	30
	3	6 3	6 4	6 4	6 4	6 4	6 4	6 4	6 4	6 5	6 5	27
	6	6 7	6 7	6 8	6 8	6 8	6 8	6 9	6 9	6 9	6 10	24
	9	6 10	6 11	6 11	6 12	6 12	6 12	6 13	6 13	6 14	6 14	21
	12	6 14	6 14	6 15	6 15	6 16	6 17	6 17	6 18	6 18	6 19	18
	15	6 17	6 18	6 19	6 19	6 20	6 21	6 21	6 22	6 23	6 24	15
	18	6 21	6 22	6 22	6 23	6 24	6 25	6 26	6 27	6 27	6 29	12
	21	6 24	6 25	6 26	6 27	6 28	6 29	6 30	6 31	6 32	6 33	9
	24	6 27	6 28	6 30	6 31	6 32	6 33	6 34	6 35	6 36	6 38	6
	27	6 31	6 32	6 33	6 34	6 36	6 37	6 38	6 40	6 41	6 43	3
m	δ	6 37	6 35	6 37	6 38	6 39	6 41	6 42	6 44	6 45	6 47	np X
	3	6 37	6 39	6 40	6 41	6 43	6 45	6 46	6 48	6 50	6 51	27
	6	6 40	6 42	6 43	6 45	6 47	6 48	6 50	6 52	6 54	6 56	24
	9	6 43	6 45	6 47	6 48	6 51	6 52	6 54	6 56	6 58	7 0	21
	12	6 46	6 48	6 50	6 52	6 54	6 56	6 58	7 0	7 2	7 4	28
	15	6 49	6 51	6 53	6 55	6 58	6 59	7 1	7 4	7 6	7 8	15
	18	6 52	6 54	6 56	6 58	7 0	7 3	7 5	7 7	7 10	7 12	12
	21	6 55	6 57	6 59	7 1	7 3	7 6	7 8	7 11	7 13	7 16	9
	24	6 57	7 0	7 2	7 4	7 6	7 9	7 11	7 14	7 17	7 20	6
	27	7 0	7 2	7 4	7 7	7 9	7 12	7 15	7 17	7 20	7 23	3
+	π	7 2	7 4	7 7	7 9	7 12	7 15	7 17	7 20	7 23	7 26	δ X
	3	7 4	7 7	7 9	7 12	7 14	7 17	7 20	7 23	7 26	7 29	27
	6	7 6	7 9	7 11	7 14	7 17	7 19	7 25	7 26	7 29	7 32	24
	9	7 8	7 10	7 13	7 16	7 19	7 22	7 25	7 28	7 31	7 35	21
	12	7 9	7 12	7 15	7 17	7 20	7 23	7 27	7 30	7 33	7 37	18
	15	7 11	7 13	7 16	7 19	7 22	7 25	7 28	7 32	7 35	7 39	15
	18	7 12	7 14	7 17	7 20	7 23	7 26	7 30	7 33	7 37	7 40	12
	21	7 13	7 15	7 18	7 21	7 24	7 27	7 31	7 34	7 38	7 42	9
	24	7 13	7 16	7 19	7 22	7 25	7 28	7 32	7 35	7 39	7 42	6
	27	7 14	7 16	7 19	7 22	7 25	7 29	7 32	7 35	7 39	7 43	3
	30	7 14	7 17	7 19	7 22	7 26	7 30	7 32	7 36	7 39	7 43	δ X

Tabula quantitatis Dierum.

Sig. Rom.		Sig. Rom.										lus											
po		46		47		48		49		50		51		52		53		54		55		lus	
no		b	m	b	m	b	m	b	m	b	m	b	m	b	m	b	m	b	m	b	m	no	
di	γ	6	0	6	0	6	0	6	0	6	0	6	0	6	0	6	0	6	0	6	0	30	
	3	6	5	6	5	6	5	6	6	6	6	6	6	6	6	6	6	6	6	6	6	7	27
m	6	6	10	6	10	6	11	6	11	6	11	6	12	6	12	6	13	6	13	6	14	6	24
	9	6	15	6	15	6	16	6	16	6	17	6	18	6	18	6	19	6	20	6	20	6	21
m	12	6	20	6	20	6	21	6	22	6	23	6	24	6	24	6	25	6	26	6	27	6	18
	15	6	25	6	26	6	26	6	27	6	28	6	29	6	31	9	32	6	33	6	34	6	15
m	18	6	30	6	31	6	32	6	33	6	34	6	35	6	37	6	38	6	39	6	41	6	12
	21	6	34	6	36	6	37	6	38	6	40	6	41	6	43	6	44	6	46	6	48	6	9
m	24	6	39	6	41	6	42	6	44	6	45	6	47	6	49	6	50	6	52	6	54	6	6
	27	6	44	6	46	6	47	6	49	6	51	6	53	6	55	6	57	6	59	7	1	3	3
m	3	6	49	6	50	6	52	6	54	6	56	6	58	7	0	7	3	7	5	7	8	8	3
	6	6	53	6	55	6	57	6	59	7	1	7	4	7	6	7	9	7	11	7	14	7	27
m	9	6	57	7	0	7	2	7	4	7	7	7	9	7	12	7	15	7	17	7	21	7	24
	12	7	2	7	5	7	7	7	9	7	12	7	15	7	17	7	20	7	24	7	27	7	21
m	15	7	7	7	9	7	12	7	15	7	17	7	20	7	23	7	26	7	30	7	33	7	18
	18	7	11	7	13	7	17	7	19	7	22	7	25	7	28	7	32	7	35	7	39	7	15
m	21	7	15	7	18	7	21	7	24	7	27	7	30	7	34	7	37	7	41	7	45	7	12
	24	7	19	7	22	7	25	7	28	7	31	7	35	7	39	7	42	7	47	7	51	7	9
m	27	7	23	7	26	7	29	7	32	7	36	7	39	7	43	7	48	7	52	7	56	7	6
	3	7	26	7	29	7	33	7	36	7	40	7	44	7	48	7	52	7	57	8	2	3	3
m	6	7	30	7	33	7	36	7	40	7	44	7	48	7	52	7	57	8	2	8	7	8	3
	9	7	33	7	36	7	40	7	44	7	48	7	52	7	56	8	1	8	6	8	12	27	
m	12	7	36	7	39	7	43	7	47	7	51	7	56	8	0	8	5	8	10	8	16	24	
	15	7	38	7	42	7	46	7	50	7	54	7	59	8	4	8	9	8	14	8	20	21	
m	18	7	40	7	44	7	48	7	53	7	57	8	2	8	7	8	12	8	17	8	23	18	
	21	7	42	7	46	7	50	7	55	7	59	8	4	8	9	8	15	8	20	8	26	15	
m	24	7	44	7	48	7	52	7	57	8	1	8	6	8	11	8	17	8	23	8	29	12	
	27	7	45	7	49	7	54	7	58	8	3	8	8	8	13	8	19	8	25	8	31	9	
m	30	7	46	7	50	7	55	7	59	8	4	8	9	8	14	8	20	8	26	8	32	6	
	3	7	47	7	51	7	56	8	0	8	4	8	10	8	15	8	21	8	27	8	33	3	
m	6	7	47	7	51	7	56	8	0	8	5	8	10	8	15	8	22	8	27	8	34	3	
	9	7	47	7	51	7	56	8	0	8	5	8	10	8	15	8	22	8	27	8	34	3	

C Prognostica in tacuinis ex prolixis in compendiu redacta. Ysagogica: in Astrologiam Iudiciariam.

Quam vim reuolutiones ascendentium annorum mundi ac mensiu anni in celi figura habeant: quam solis cum luna coitus et plenilunium: quam vtriusq; deliquium defectio aut eclipsis: aspectusq; tum inter se: tum cum reliquis planetis planetarumq; mutui: quid in obliquo circulo Diuersis climatibus et regionibus decursus solis diuersiq; locorum et ciuitatum ascendentes s'm varias planetarum syderum ac signorum applicationes et naturas agant: temporaq; ver dico: estatem autumnum et hyemem: quia nimium prolixum est ac multo maioris capax laboris pretermittim⁹: que si quis nosse voluerit diligentiusue excutere ad eum librum claudij ptholomei delegamus: quod quadripartituz inscribitur. Ubi hec vberrime maximis argumentis explicantur. Nunc ea tantum nos cura teneat comentariolo crassiori quo fieri possit modo ex Almannach aeris mutatioes: Inchoationes operuz: medicorum ydoneas curationes agrivinearum et arboru cultus quo vnicuiq; in suis operibus facile de promptu sit qd agere vitareq; debeat explicare: et pro bis si delectior Jam narratozum placuerit cõsecutio celestem figuram cum suis iustis interstitijs ac equis domozum partitionibus erigere erectamq; comodissime adaptare: Quamobrem aduertenduz animo est zodiacuz in quo duo luminaria cu quinque planetis continue feruntur signa duodecim tenere: in quoz quolibet triginta gradus sunt. Gradus autem vnus nihil am-

plius sexaginta minutis continet. Nomina signozum sunt Aries: Taurus: Gemini: Lancer: Leo: Virgo: Libra: Scorpius: Sagittarius: Capricornus: Aquarius: Pisces. Affectiones autẽ horum quas astronomi naturas seu complexiones dicunt: Sunt hee: Aries: Leo: Sagittarius: signa sunt ignea calida et sicca masculina diurna colerica: amara et orientalia: ex membris Aries caput: Leo dorsum ac latera: Sagittarius coxas habet. Gemini vero Libra et Aquarius aerea sunt calida humida: masculina: diurna: sanguinea dulcia et occidẽtia. Ex membris humanis Gemini humeros: brachia: manus. Libra vmbilicũ: lumbos: inferioza v̄tris: Aquarius crura possident. Lancer autem Scorpius et Pisces aquatica sunt frigida et humida: seminea nocturna: flegmatica salsa septentrionalia. Ex membris humanis Lancer pectus stomachum et pulmonem: Scorpius pudenda: Pisces pedes sortiunt. Taurus Virgo et Capricornus terrea sunt frigida et sicca: feminea: nocturna: melancolica: acria: meridiana. Ex membris humanis Taurus collum: Virgo ventrem et viscera: Capricorn⁹ genua tenet. Signa mobilia sunt Aries: Lacer: Libra et Capricornus. Fixa Taurus: Leo: Scorpius et Aquarius. Mediocria aut comunia Gemini: Virgo Sagittarius et pisces. Signa directe ascendẽtia sunt a principio Lancri vsq; ad finem Capricorni. Tortuose autem ascendẽtia sunt a principio Capricorni vsq; ad finem Geminozum. Hec et alia in introductorio Alkabicij abunde explicantur.

C Duozum luminarium et quinque planetarum he sunt affectiones: Sol vitam et Lumen omnibus virtutibus naturalibus influens: calidus et siccus beniuolus. Ex coz-

porē humano cerebrum: medullam: visus
neruus in omnibusq; dex tre partis mem-
bris portionem assumpsit.

Luna op̄ra in aperto habēs frigida: hu-
mida ⁊ beniuola. Luna quoq; ⁊ ipsa por-
tionem in omnibus membris sinistre par-
tis sortita: stomachum ventrem mulierū:
genitalia custodie habet.

Saturnus vitam destruens nature in-
imicus frigidus siccus maleuolus. Ex mem-
bris humanis dextram aurem: splenem ⁊
vesicam viri ⁊ mulieris melancoliaz cum
portione flegmatis possidet.

Jupiter beniuolus est calidus humidus
sanguineus. In corpore humano pulmo-
ni costis cartilagini ⁊ spermati p̄est.

Mars maleuolus calidus siccus in cor-
pore humano sinistre auri colere venis te-
sticulis s̄m nōnullos etiam epati dñatur.

Venus beniuola est frigida humida et
flegmatica. Ex mēbris humani corporis
spinam nates: lumbos pectinem vuluam
cum luna pinguedinem. Et sperma cum
leone tutatur.

Dic non est ignorandum q̄ planetarum
quidam dicuntur bone fortune: vt Jupi-
ter ⁊ Venus. Jupiter bona fortuna maior
Venus vero minor. Quidaz dicuntur ma-
le fortune: aut (vt aiunt) infortuni: Satur-
nus videlz ⁊ Mars: Saturnus maior: for-
tuna mala: Mars minor: Sol Luna mer-
curius mediocres appellant. Mercurius
tamen huius cum quo congregitur plane-
te naturam influit: cum bono bonitatem
precipue cum aspiciet eum aspectus ✕ aut
Δ malitiā cum malo presertim quū aspe-
xerit eundem aspectu □ ♀ aut ♂ Quia
Sol: Luna: ceteriq; planete mutuo se aspi-
ciunt nō debet nos latere: qui sunt hi aspe-
ctus ⁊ quot.

Sextilis aspectus est cum planete distāt
inter se per sextam circuli partē. qui aspe-
ctus latentis beniuolentie est: ac imperfe-
cte amicitie.

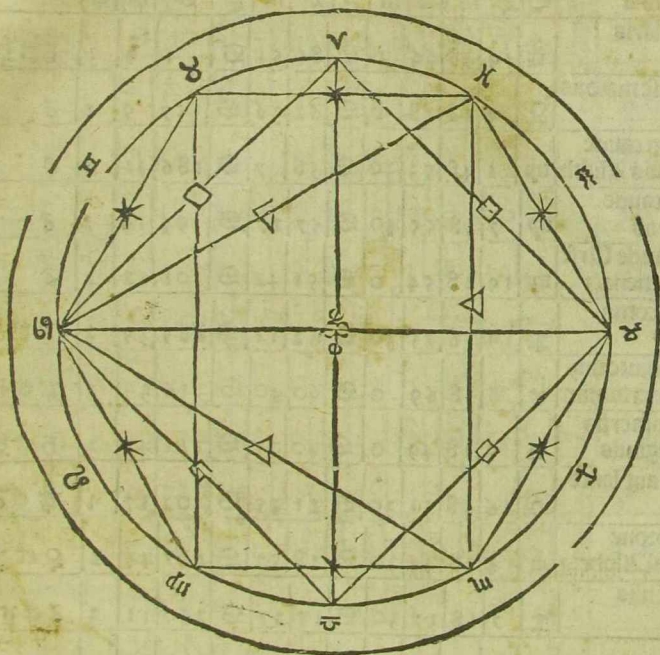
Quartilis aspectus est cum per quattuor
signa qui est aspectus odij: ac imperfecte
inimicitie.

Trinus aspectus est cum per tria signa:
qui patentem perfectamq; amicitiam de-
signat.

Oppositus aspectus cum per sex signa:
qui est aspectus belli ac inimicitie palam.

Loitus vero qui improprie dicitur aspe-
ctus est cū planete minus duodecim gra-
dibus distant inter se: vel cum alius sub
radijs alterius fuerit: ⁊ tunc lana vel pla-
neta dicitur soliconiunctus quando illi p̄
gradus. 16. proximus sit: ⁊ tunc combusti
a lamine solis dicuntur. Quando autem
duo boni planete inter se coierint: est ma-
nifesta beniuolētia ⁊ amicitia: ac bonitas
eorū augetur. Loitio boni cum malo mali-
tiam mali aufert: non sine tamen pernitie
boni: eo q̄ eius bonitas aliquantulum mi-
nor sit: ⁊ gratia lucidioris intelligente in-
tuere figuram adiectam.

Schema Aspectuum



U
 ia aspectus & conjunctiones
 fin affectiones stellarū
 fixarū que insunt signis in
 quibus illi contingunt au-
 gentur & minuantur: notan-
 de sunt quedam stelle nuperrime ad annū
 Christi domini. 1499. rectificate. Quarū

longitudines in Signifero: Latitudines
 ab ecliptica linea: Declinationes ab Equa-
 toze: Ascensiones rectas magnitudines ac
 naturas Astrologicis Iudicijs plurimū
 conducentes: subsequenti Tabula libuit
 cōmonstrare.

○ B

Tabula stellarum fixarum Insigniorum.

Nomina	Longitudo		Latitudo		Pars lat.	Declinatio		Ascensio Recta		Annum	Nature
	S	m	S	m		S	m	S	m		
Stella Polaris Alrukaba	π	19 48	66	0	S	85 51	S	1	9	3	h et ♀
Dozum yrse maioris Dubbe	♏	9 18	48	0	S	62 36	S	157	9	2	♂
Principium caude Urse maioris Alhotb	♐	1 48	53	30	S	58 7	S	186	41	2	♂
Medium caude Urse maioris	♐	7 38	55	40	S	57 27	S	194	16	2	♂
Extremū caude Urse maioris Benenacz	♐	19 28	54	0	S	51 42	S	201	12	2	♂
Caput Draconis Rafaben	♑	19 18	75	30	S	52 11	S	265	39	3	h et ♂
Dextrum adiutorij Lephei Alderaimim	γ	6 18	69	0	S	60 40	S	316	39	3	♄ et h
Sinister humeris Boetis Leginus	δ	9 18	49	0	S	40 32	S	211	43	3	h et ♀
Uociferās aut lance Alramech	ρ	16 38	31	30	S	21 45	S	207	17	1	♄ et ♂
Lucida Lozone Septētriōal Alpheta	μ	4 18	44	30	S	28 51	S	227	44	2	♀ et ♂
Caput herculis Rafalgeti	♑	7 18	37	30	S	15 27	S	250	11	3	♂ et ♀
Uultur cadēs wega	♅	6 58	62	0	S	38 36	S	274	12	1	♀ et ♂ aut ♂
Lauda Ligni Deneb ad dieie	♆	28 48	60	0	S	43 43	S	306	15	2	♀ et ♀
Pectus Cassiopeie Scheder	γ	0 28	46	45	S	53 45	S	2	43	3	h et ♀
Dextrū latus per sei Algenib	γ	24 28	30	0	S	47 42	S	41	36	2	h et ♀
Caput Agol Rafkla'gol	γ	19 18	23	0	S	39 32	S	28	54	2	h et ♀ aut ♄
Virgus Albaiot	π	14 38	22	30	S	44 56	S	69	47	1	♂ et ♂ aut ♄

lat.

na

op

Tabula stellarum fixarum Insigniorum.

Nomina	Longi- tudo.		Lati- tudo		Parall. S m	Declinao S m		Parabell. S m	Ascensio Recta S m		Mag- nitud.	Na- ture
	S	m	S	m		S	m		S	m		
Laput serpentarij Rafalanate	♄	14 28	36	0	S	13 11	S	257	9	2	♂ et ♀	
Dalma sinistra Serpentarij red	♄	24 38	17	30	S	1 58	m	237	25	3	♂ et ♀	
Aquila aut vultur volans Alkarr	♄	23 28	29	10	S	7 19	S	290	32	2	♂ et ♀	
Crus pegasi aut equi mai sbeat alpheraz	X	21 48	31	0	S	25 3	S	339	29	2	♂ et ♀	
Duerus Eq maioris Markab alpheraz	X	16 18	19	40	S	12 41	S	339	7	2	♂ et ♀	
Muscida pegasi aut eq ma. Enifalpheraz	♄	24 58	21	30	S	7 5	S	320	8	3	♂ et ♀	
Umbilicus equi ma- ioris Alpheraz	γ	7 28	26	0	S	26 39	S	355	39	2	♂ et ♀	
Umbilicus andro- made Mirach	γ	23 28	27	20	S	34 13	S	9 50	3	♀		
Oculus thauri Aldebaran	♄	2 18	5	10	m	15 55	S	61	12	1	♂ et ♀	
Pleyades Athoraze	δ	21 48 22 18	4 30 5 5		S	32 36 21 54	S	48 6 48 27	5	5	♂ et ♀	
Laput Gemini ante cedētis Rasdalgenze	♄	12 58	9	40	S	32 28	S	105	13	2	♀	
Laput gemini seqnti	♄	16 18	6	15	S	28 43	S	108	15	2	♂	
Loz leonis Lalbeled	♄	22 8	0	10	S	14 19	S	144	34	1	♀ et ♂	
Lauda Leonis Deneb eleced	♄	14 8	11	50	S	17 9	S	170	9	1	♂ ♀ et ♀	
Ceruir Leonis	♄	21 48	8	30	S	22 19	S	147	8	2	♂ et ♀	
Dorsum Leonis	♄	3 48	13	49	S	22 51	S	161	5	2	♂ ♀ et ♀	
Spica vgis a:imech	♄	16 18	2	0	m	8 16	m	194	0	1	♀ et ♀	
Luminosior lancis meridionalis	♄	7 38	0	40	S	13 29	m	215	29	2	♂ et ♀	

m.

m.

♂

(C)

B

2

Tabula stellarum fixarum Insigniorum.

Nomina	Longitudo			Latitudo			Dias lat ^{us}	Declinatio		Dias orbis	Ascensio Recta		Dias annus	Nature
	S	S	m	S	m	S		m	S		m			
Luminosior lancis septentrionalis Libre	μ	11	48	8	30	S	7	18	m	221	59	2	h et ♀	
Loz scorpij Calb Alatrab	τ	2	18	4	0	m	24	36	m	239	20	2	♂ et p ♀	
Lauda scorpij	τ	17	8	13	20	m	36	8	m	254	26	3	♂ et ♀	
Lauda capricorni Deneb Algedi	ω	14	28	2	10	m	18	36	m	317	37	3	h et ♀ aut ♀	
Lus aquarij Scheat	κ	1	18	7	30	m	18	0	m	336	8	3	♀ et p h	
Poltrema lunis aq somabant	ω	19	38	23	0	m	36	36	m	330	52	1	h et p ♀	
Naris Leti Menckar	γ	7	18	12	20	m	2	18	S	38	57	3	h	
Venter Leti Batakaytos	γ	14	38	20	0	m	12	39	m	21	17	3	h	
Latida ceti Denebkaytos	κ	25	18	20	20	m	20	26	m	4	17	3	h	
Dexter bumerus Orionis bedelgeuze	π	21	38	17	0	m	6	16	S	81	57	1	♂ et ♀	
Simiter huer ^{us} Orionis bellatrix Elgeuze	π	13	58	17	30	m	4	12	S	74	47	2	♂ et ♀	
Simiter pes orionis Rigel	π	9	28	31	30	m	9	14	m	72	25	1	♀ et h	
Lais maior Albabor	ρ	7	18	39	10	m	15	49	m	96	5	1	♀ et p ♂	
Lais minor Algomeifa	σ	18	48	16	10	m	6	9	S	108	8	1	♀ et p ♂	
Lucida ydre Alphard	ρ	19	38	20	30	m	4	32	m	135	43	2	h et ♀	
Sundus vasis Ala dextra	υ	15	58	24	0	m	15	39	m	158	0	4	♀ et p ♀	
Loni Algorab	ϕ	4	8	14	50	m	15	13	m	177	56	3	h et ♂	

m. na op

Mansiones lune.

Ultimissimorum astrologorum traditione didicimus Lunam 28. celestibus habere mansiones: quas dum peragrat alios et alios pro mansionum affectione his sub celestibus influxus communicare comperimus. Quarum principia ad hanc nostram tempestatem rectificata. Item qualitates proprietates et utilitates earundem huius Introductorio non absentaneum videtur colligare.

Prima mansio initium sumit a. 9. gra. et 26. minuto et dicta Alnath idest Lorum Arietis: temperata: fac iter: recipe medicinas. Indue: non emas seruos.

Secunda mansio incipit in 2. grado. 17. minuto et vocata Allobaim hoc est venter Arietis. Sicca: non fac iter per aquas. eme bestias domitas.

Tertia mansio habet initium a. 15. gra. et 9. minuto et appellata Athozay idest pleiades siue pluuiiales: humida: mercare: ne facies societates: eme bestias domitas.

Quarta mansio est in gra. 28. minuto et nominata Aldebaran aut Aldelamen idest caput Thauri: humida plus tamen frigida proijce semina. Indue: fuge coniugium.

Quinta mansio initiat a. 10. gra. 52. minuto et dicta Alchataya hoc est extremitas cornuum Thauri: sicca nature: fac coniugium: medica: pone pueros ad discendum: pice iter

Sexta mansio sumit initium a. 23. gra. 43. minuto et vocata Alchaya idest sydus paruum lucis magne temperata. Incipe guerras: non semina: nil boni inchoa.

Septima mansio incipit in 6. gra. et 35. minuto et appellata Alazach hoc est brachium Gemini: humida. Semina. ara. Indue: non itinera.

Octava mansio est in 9. gra. 26. minuto

et nota Anatrachia: nebulosa aut nebilosa: temperata: sume medicinam. Vestes incide. Indue: fac iter per aquam tantum.

Nona mansio initiat a. 2. gradu. 17. minuto et dicta Alcharph hoc est oculus Leonis. Sicca non semina: non facias iter non indue: muta triticum.

Decima mansio sumit initium a. 15. gradu. 29. minuto et vocata Ageliche idest ceruix Leonis: humida: fac coniugium: non arripe iter: non depone nec indue.

Undecima mansio inchoat in 2. gradu. 28. minuto et appellata Azobza: capillus Leonis: temperata: semina: planta: noli dimittere captiuos.

Duodecima mansio incipit in gradu. 10. et 52. mi. et nota Azarpha: cauda Leonis humida: edifica: plata: semina: fac coniugium.

Tredecima mansio habet initium a. 23. gradu. 43. minuto et nota Albayre hoc est canes aut alares virginis: temperata: semina: ara: fac iter: fac coniugium.

Quartadecima mansio initiat a. 6. gradu. 23. minuto et vocata Azimech vel Albimech idest Spica virginis: temperata fac coniugium mulierum: medica: semina plata

Quintadecima mansio est in 19. gradu et 26. minuto et appellata Algarpha hoc est cooperta: humida: fode puteos et carnalia: non itinera.

Sextadecima mansio inchoat a 7. gradu. 2 mi. 17. nominata Ahubene idest grassij. vngule aut cornua. Scorpij. humida: non itinera: non medica: non mercare non indue.

Decima septima mansio initium sumit a. 15. gra. et 9. mi. et dicta Albil: corona Scorpij: humida. Eme bestias: oue eas ad pascuam

Decima octava mansio incipit in 28. gra. et mi. 0. et vocata Altob idest cor Scorpij: sicca: edifica terras: eme: recipe dignitates

Decimanona mansio est in. 10. gradu et
52. minuto ꝛ appellata Achala vel Al-
tha: cauda n̄: humida. Litiga: obside: fac
iter: non intrabis nauem.

Cigesima mansio sumit principiuꝝ a. 23.
gra. ꝛ 43. mi. ꝛ dicta Abnabaya hoc est
trabs: hūida: eme bestias: ꝛ p̄ alio nō ē bōa

Cigesima prima mansio iniaꝝ in. 6. gra.
ꝛ 35. mi. ꝛ: vocata Albeldach: desertū tē
perata. Incipe edificiuꝝ: eme terras ꝛ semia

Cigesima secunda mansio iniaꝝ in. 19.
gradu ꝛ 26. mi. ꝛ: appellata Sadabacha
Pastor: humida: Noli facere coniugium:
indue: medica: fac iter.

Cigesima tertia mansio est in. 2. grad.
ꝛ 18. mi. nominata Sabadola: gluticiens: tē
perata: medica: idue: fac iter: nō depone.

Cigesima quarta mansio initium habet
a. 15. grad. ꝛ 9. minu. ꝛ: dicta Sadabad
idest sydus fortune: tēperata: medica: ouc
exercitus ad bella.

Cigesima quinta mansio incipit in. 28.
grad. ꝛ mi. 0. ꝛ: dicta Sadalachia: papilio
aut exp̄a foriū: sicca: bona pro rixis ꝛ guer-
ris: ꝛ pro itinere versus meridiem.

Cigesima sexta mansio iniaꝝ a. 10. grad.
ꝛ 2. mi. ꝛ: vocata Alpharg idest hauriens
primus: sicca. Nil icipe q: mala est ꝛ pfecto

Cigesima septima mansio est in. 23. gra-
du ꝛ 43. mi. ꝛ: nominata Alcharga: bau-
riens secundus: humida. Semina: merca-
re: fac coniugium: non deponas.

Cigesima octaua mansio principiuꝝ habet
a. 6. grad. ꝛ 35. minu. ꝛ. appellata Albo-
tham hoc est piscis: temperata. Mercare:
semina: medica: fac cōiugiū: non deponas.

Confluetie tam luminariū q̄ planetarū au-
gent cū fuerint in signis in quibus habue-
rint fortitudines seu dignitates: q̄ sunt doꝝ

mus: exaltatio: triplicitas: terminus: facies
De quibus ꝛ celestibus somibus cōstrue-
dis ꝛ discernedis. Ac alijs rebus satis cō-
modis: post hac amplioꝝ ꝛ productioꝝ
babebimus sermonem.

De aeris mutatione.

Siquis igitur aeris mutationes presci-
re voluerit: nosse eū oportet quatuor
anni tempora. Ver calidum: humidus: san-
guineū. Estatem calidam sicca: ꝛ colericā.
Autumnū frigidū siccus: ꝛ melancolicum.
Hyemem frigidā humidā: ꝛ flegmaticam.
Deinde affectiones signorū vt superius di-
ximus. Si planete precipue calidi aspere-
rint se vel coierint in signis igneis: supflui-
tatē calozis ꝛ fecitatis in estate denotant
in hyeme tēperamentū. Ecōuerso fiet si in
signis terreis frigidis: gelu nāq; ꝛ niues in
hyeme futuros pronūciant cū estatis tēpe-
rie. Si in aeris: frequentiaꝝ ventorū. Si in
aquaticis humidis. q̄ plurimas pluuias:
aeris intēperie. ob hasce pluuias in hyeme
ꝛ calozis ac estus tēperamentū in estate: et
ita de reliquis eode pacto agendū ꝛ siderā
dūq; est s̄m planetarū ꝛ signorū affectiones
suorūq; inter sese aspectū: et hoc in aeris
mutatione: neduz in ceteris electiōibus: vt
sequē: non neglecta stellarū fixarū naturis
presertim barū que zodiaco ꝛ ꝛ adstant.
Saturni ꝛ cū ꝛ accurate notata ꝛ plu-
res dies ante ꝛ post: ꝛ ꝛ tarditateꝝ seu
gationis eorū in signis igneis magnā siccit-
atē parit in hūidis signis cōtinuas aquarū
iundatōes: ꝛ particularia diluua portēdit
Saturni s̄lꝛ □ ꝛ ꝛ necnō * cū ꝛ in
signis humidis grandiu aeris mutationū
causa est: pluuias cū ventis ꝛ gradūibus
ꝛ ꝛ ꝛ plures dies ante ꝛ post agendo: itideꝝ in
acre magne mutationes apparēt sempꝛ cuz
fit apertio portarū siue value: vt ꝛ supra

☉ p * iouis sup ☿ p * r e cōuerso. Si
 militer martis sup ♀ per Δ r e contrario.
 ☉ Saturni ☽ cuz ☿ in signis humidis im-
 bz generat pluet cum grandinibus r to
 nitruis tribus diebus ante r post: Simili-
 ter ☉ r ♀ cum ☿ sepiissime pluet fulgura
 cum tempestatibus aggenerando.
 ☉ Saturni ☿ ☐ vl ☽ cū ☉ pluuias gran-
 dines r dies frigidas ante r post aliquot
 diebus gignit: precipueq; in signis aqua-
 ticis: r est apertio portarum valida
 ☉ Saturni ☿ ☐ vel ☽ cū ♀ pluuię bim-
 bres: r frigora generantur: eozq; magis in
 signis aquaticis cum testimonio lune ad
 predictos aspectus.
 ☉ Saturni ☿ ☐ vl ☽ cū ☿ i signis humi-
 dis pluet: in signis ficcis siccatis causabit.
 ☉ Jouis ☿ ☐ vel ☽ cum ☿ in signis hu-
 midis tonitrua r choruscationes cum plu-
 uis fit: in signis vō calidis r ficcis eru-
 sio Et caliditas abundat.
 ☉ Jouis ☿ ☐ vel ☽ cū ☉ vebemētes fla-
 tus ventoz pluuias expellētes denotant.
 ☉ Jouis ☿ in signis humidis ☐ vl ☽ cū
 ♀ mites r leues pluuias faciunt: r hoc cer-
 tius si ☿ testimoniu per ☽ ☐ aut ♀ aspe-
 ctum accesserit: sed in alijs signis cum coi-
 erint: vt plurimū serenitatē fore indicant.
 ☉ Jouis ☿ ☐ vel ☽ cuz ☿ venti agunt:
 r est magna apertio portarum.
 ☉ Martis ☿ ☐ vel ☽ in signis igneis cū
 ☉ siccitatē: in aquaticis bimbrēs pluuias
 r tonitrua agunt.
 ☉ Martis ☿ ☐ vel ☽ cū ♀ in signis hu-
 midis pluuias faciunt dūmodo fiet: aper-
 tio portarum statim.
 ☉ Martis ☿ ☐ vl ☽ cū ☿ i signis calidis
 caliditatē: i siccis siccitatē i aq̄ticis ibres d̄
 signāt: sub māsiōe at̄ aerea vētos exagitat.
 ☉ Solis r ♀ coitus i signis humidis adiu-

tus p ♀ aut ☐ aspectū lūe pluuiā p̄signat.
 ☉ Solis r ☿ ☽ in signis ventozum: puta
 ♀ r ☿ ventos producit. In signis humi-
 dis pluit.
 ☉ Venus r ☿ cōiuncti in signis humidis.
 Ni malenoli ipediant bimbrēs pollicent.
 ☉ Uer vniūsq; aspectū dictoz maiorē
 vim hz cū lūa eos coitu q̄rto vel opposito
 aspectu suo aspererit fm signoz varias ac
 diuersas affectiōes ac māsiōnū lūe q̄litates
 ☉ Lune ☿ ☐ vl ☽ i signis humidis cū ☿
 diē nebulosum frigidū fm naturā signi fa-
 cit: r si luna discedēs a saturno ☐ aspectu
 solip ☽ * ☐ vl ♀ applicuerit aptionez
 portaz fieri experimento cōprobatū est: r
 tūc aer magna r notabili mutatiōe afficiē
 p̄cipue si supiores planete inter se p ☐ ♀
 aut et * aspectū sua testimonia ccesserit.
 ☉ Lune ☽ cū ☿ in ♀ r m̄ albas r nubes
 toto celo spargit: cui si ☿ testimoniu dederit
 tonitrua r choruscationes p̄tenduntur.
 Post quā diūctiōne si ad ☿ venerit: erit
 apertio porte ventoz: necnō iouis ☐ vel
 ♀ cū ☿ vētos laxat: verū si planete in mo-
 tu tardiores suū non p̄stiterint testimoniu
 huiuscemodi cōiunctio serenitatem parit.
 ☉ Lune ☿ ☐ vel ☽ in signis hūidis cū ☿
 pluit: r si luna a ☿ segregata ad ♀ occur-
 rerit: aptio porte ē sup venerē r ediuerso.
 In signis vō igneis nubes croceas r rubeas
 celo spargit aliqñ pluuias secū ducētes
 p̄cipue si testimonia planete pbibuerint.
 ☉ Lune ☿ ☐ vel ☽ in signis humidis cū
 ☉ pluuias inducit: ac si post eā cōiunctio-
 nem immediate per * ☐ vel ♀ aspectu
 ad ☿ peruenerit apertio portarum fiet.
 ☉ Lune ☐ vel ♀ vel ☽ in signis hūidis
 cū ♀ leues r mites pluuias cū frigore agit
 Lūq; ipsa abundo a venere ad martē per
 * ☐ vel ♀ cucurrerit: aptio portaz erit

Lune \square δ ν δ cū Mercurio i signis humidis hymbres gignit. Lūg ipsa luna a Jove discedēs ad Mercurium venerit porta vētorū ē: vt de Jove dictū ē. Eo magis cū ζ γ per \square vel δ aspectum eidez cōiunctioni testimonia p̄buerint: vñ in singulis cōiunctionibus lune cum planetis radij ipsorū per \square vel δ notent: necnon γ stelle fixe s̄m earum superius dictas affectiōes. Lū vero luna sine v̄llo aspectu fuerit in signis γ mansionibus humidis: pluuias nūciat. Quapropter vt expedit⁹ meliusq; iudices. In his oibus ac singulis naturas signorū ac māsionū lunariū γ tēpora anni diligenter cōsiderare opereprecūz est.

Electiones in initijs operum.

Saturni δ cum γ in oibus operibus dies euitandus: in primisq; cum senibus villicis γ agricultoribus nihil quicq; agere prodest.

Saturni \ast cum γ senibus γ cōsulibus iungere opus: ab amore fuge mulierū: terram cole: funda castra: extrue edificia: vineas γ hortos planta: ruinosā erige.

Saturni \square cum γ senibus nō occurras terrā nō coles: nō plantabis: iter nō facies desiderium differ: precipue si malū fuerit.

Saturni Δ cū γ senibus γ gredere: terrā cole: arbores plāta: vineis p̄uide: semina p̄ijce: muni castra: ciuitatū sūdāmēta iace.

Saturni δ cum γ occursum senum vitabis: non seminabis: non plantabis: nihil profus si sapis incipies.

Jouis δ cū γ cū iudicibus: nobilibus: γ ecclesiasticis versare: sūde p̄ces: ius pete.

Jouis \ast cum γ iudices ecclesiasticos γ iuriconsultos alloquere: religiosos accede: cuncta bona opera incipe.

Jouis \square cū γ bonū est iudicibus p̄fidibus religionis obuiam fieri: ius pete:

philosophie incumbere.

Jouis Δ cū γ iudicibus leguleis religionis oibus cū religionis p̄fidibus cōuersari tutū est: γ ab his quicq; volueris petere: oiaq; opera sine v̄llo timore incipias.

Jouis δ cū γ nobiles adi: ecclesiasticis iudicibusq; occurre: γ philosophie operā da.

Martis δ cum γ milites ac strenuos viros euitabis contentiones fugias.

Martis \ast cum γ duc exercitus in bella ducibus regibus γ armigeris cōgredere principes alloquere: ignes pro alchimia incende: equos causa bella ndi eme: necnon res rubeas.

Martis \square cū γ nobilib⁹ eq̄tibus noli obuiū fieri: neq; p̄ alchimia ignes incēde.

Martis Δ cum γ militibus cōgredere: res belli agito: animalia emito: pro alchimia ignes facito.

Martis δ cū γ amicitias γ amorem ne in eas: seruos ne accipias: nihilq; incipias.

Solis δ cum γ res occultas γ cōsilia secreta per fice que sciri nolueris: in reliquis rebus is aspectus euitandus est.

Solis \ast cū γ regibus principibus consulibus γ sapientibus γ gredere: ius γ magistratus γ honores pete.

Solis \square cum γ non obuiabis principibus γ nobilibus.

Solis Δ cum γ obuiū fias regibus principibus γ cōsulibus magnatibus: γ ab his quod desideras postula: ius pete: amicitias principum in eas.

Veneris δ cū γ vxorē ducito amorē exerce: cū mulierib⁹ scūbe: mācipia sumito.

Veneris \ast cum γ duc vxorem: quere amores mulierum: elegantia vestimenta γ noua indue: nobiles alloquere.

Veneris \square cum γ vxores ducant amores mulierum exerceantur: come ouentur

vestes incidantur induanturq.

☿ Veneris Δ cum ☽ optimum est vxores ducere: capillos ornare: amores mulierum petere: cumq; his diuersari: vestes incidere & induere.

☿ Mercurij ☿ cum ☽ scripta incipe: calculum & rationes fac pro scribis tutus est beneficium petere: eme: vende: fac iter.

☿ Mercurij * cum ☽ expone scripturas dic causas: fac calculum: mercare: vende: natos preceptoibus trade: compone carmina: fac iter.

☿ Mercurij □ cum ☽ rationē & calculus facito: legatos oratoresq; mitto: cuz scribis agito: emito: vendito: arripe iter.

☿ Mercurij ☿ cū ☽ occurre scribis: mercaturam exerce: eme: vende: nuncios legatos & oratores pro fide & religioē mitte: liberos disciplinis tradere haud mediocriter felix est. Quom luna longe a coitu felicitium abierit non est dies laudatu digna. Sed quom a coitu infelicitium longe abcesserit bonum est in omnibus operari. Maxime ea existente in Lauro Thauo Piscibus aut Sagittario: aut in domo Solis aspectum Δ aut * cum sole perficiens.

☾ Habet quoq; luna in vnoquoq; signorū proprios effectus cum in illo impedita nō fuerit. Effectus autem sunt hi.

☾ Luna in ♀ existente quod vis cito ad finem duci incipias: quod firmum fore desideras deuites: cuz principibus & diuitibus sermones habeas: balnea ingredi: caput ne radas egrotantium auribus & collo curbicula ne apponas.

☾ Luna in ☿ existente si quid ratuz esse volueris incipe: arbores planta: vineas cole: agrū semina: edifica: loqre cū mulierib? letitie operā des. Thaurus & Boues eme,

☾ Luna in ♀ existēte: res quas nō diu esse volueris incipe: pueros ad literas discendas ad scholas ducito: a deiectionē sāguis caueto

☾ Luna in ♀ existente: migrationē facito: electuaria cōmode accipias.

☾ Luna in ♀ existēte: op? qđ ratū & firmuz eē volueris inchoa: vestimēta noua ne incide nec iduas: sarmacū ad vomitū euites.

☾ Luna in ♀ existente: pueros litteris tradere est optimū: amores puellarum quere vxorem tamen ne ducas.

☾ Luna in ♀ existente: opus qđ ad finem cito duci volueris inchoato: iter facito. Venerem ne exerceas: negocia eum sacerdotibus age: eme & vende.

☾ Luna in ♀ existente: nihil boni pro: sus inchoabis.

☾ Luna in ♀ existente: artem sagittādī cū arcubus exerceas: coitum muliebrem exerce: cum iudicibus & iuriconsultis versare mercaturam facito.

☾ Luna in ♀ sis cum senibus: agrum vineas & hortos cole.

☾ Luna in ♀ cunitatum: domoz: turrium initia iacito: arbores & vineas colito.

☾ Luna in ♀ rbeta piscatozia exerceantur: iter arripiatur.

☾ Dic aduertēduz qđ Luna cū in mobili signo fuerit optimū est res inchoare quaruz finē in primo queris. Et cuz in signo fixo fuerit: res duraturas incipe. Et cū in signis cōibus fuerit: res nō diu duraturas agito.

☾ Si Luna stellis fixis fortunatis coierit aspectus fortunatus fiat: & econtrario.

☾ Luna capiti draconis ipsius iuncta fortunata est: cum cauda infortunata.

☾ Pro deiectione sanguinis electio. Siquis sanguinis deiectionē idoneā scire voluerit: hos aspectus aduertat Si ☽ coierit cum ♀ in signo idoneo vel

minimum aspectu * vel Δ vel ϑ vel ♃ vel ♀ vel ☿ aspererit: sanguinem emittere optimū ducimus. Sunt autē idonea signa ♃ vel ♀ que flegmaticis profunt: ☿ et ♃ prima medietas: que melancholicis ☿ et ♃ q̄ colericis. Non idonea vero sunt Gemini: leo: libra: secūda medietas et scorpius. Sic aduertendum est lunam quatuor quartas habere: quarum prima que est a coniunctione vsq; ad quadraturā primā etati iuuenili prodest. Secūda a quadratura prima vsq; ad oppositionē: que iuuenili et virili. Tertia ab oppositionē vsq; ad quadraturam secundam que virili et senili. Quarta et vltima ab hac ad coniunctionem: que tñ senili prodest. Ad hec membra aut vena instrumento ferreo tangi incidere ne debent: eo die quo luna in eo signo fertur quod illius membru potestatem gerit. Quō autem membrum vni cuiq; signorum additum sit supius ostēdimus. Illud quoq; aduertēdum q̄ licet luna fuerit in idoneo signo: nō tamen sanguis mittendus est. Luna existēte in ☿ vel □ vel ϑ vel ☉ vel cum ♄ vel cum ♃ per gra. 1. 3. ante et retro. Preterea luna distante a ♄ et ♃ draconis per. 1. 2. gradus ante et retro: nedum in coniunctione sanguinem emittere abhorremus. Nec sit ♄ in ☿ □ aut ϑ cum marte. Nos enim aspectus sumopere vitamus. Quō si luna ♃ ♀ aut ☿ fuerit iūcta corpore aut aspectu amicabile in signo mediocri Lacro aut piscib⁹ erit minutio sanguinis bona: que alias bis aspectibus seicctis esset mediocris.

Electio pro farmatia.

Quia luna multum confert obestq; in medicinis dādis nisi cursus eius res

ste aduertatur. Notandum q̄ si luna fuerit in ♃ et ♃ virtus attractiua q̄ in corpore per calidum et siccum viget: tūc. Quō fuerit in ☿ et ♃ virtus retentiua. In ♃ et ♃ virtus digestiua. Virtus expulsiua per electuarium in ☿: per potionem in ♃: per pillulas in ♃.

Luna in ♃ existente gargarismus: vomitus: et suffumigium profunt. In ☿ gargarismus veteres morbos curare et solutiū ventris restringere bonum ducunt. In ♃ et ♃ trifera ac medicina confortatiua naturā confortant. In ♃ sternutamentum et suffumigium. In ♃ vel in ♃ elixer. Si quis vero coleram vel flegma melancholicū curare voluerit: hos notet aspectus Luna existente in ☿ et habente aspectum Δ aut * cum ♀ coleram: cū ☉ flegma: cum ♃ melancholiam per electuarium curare proderit. Existente vero in ♃ eisdem aspectibus eadem per potionem curat. Eademq; in ♃ aspectibus eisdem aspectibus per pillulas. Et si duo planete eodem tempore bis aspectibus essent cum luna: tunc due purgationes essent apte. Verbi causa: si luna cum ♀ et ☉ per Δ * fuerit: tam flegma q̄ colera purgari idoneum est. Venus nempe coleram purgat. Sol flegma euacuat. Jupiter melancholiam purgat. Sed cauendum est lune coniunctio □ et ♃ cū ♃ vel ♃ vel ♄ ne medicine sumantur: quia id frustra fit.

Electiones in seminum iactu: arborum et vinearum cultu.

Si luna fuerit in ☿ et * vel Δ aspectu ♄ aspererit seminato vineas et arbores collito: et maxime hoc idem proderit in fortunarum aspectu. Si in ☿ eodem

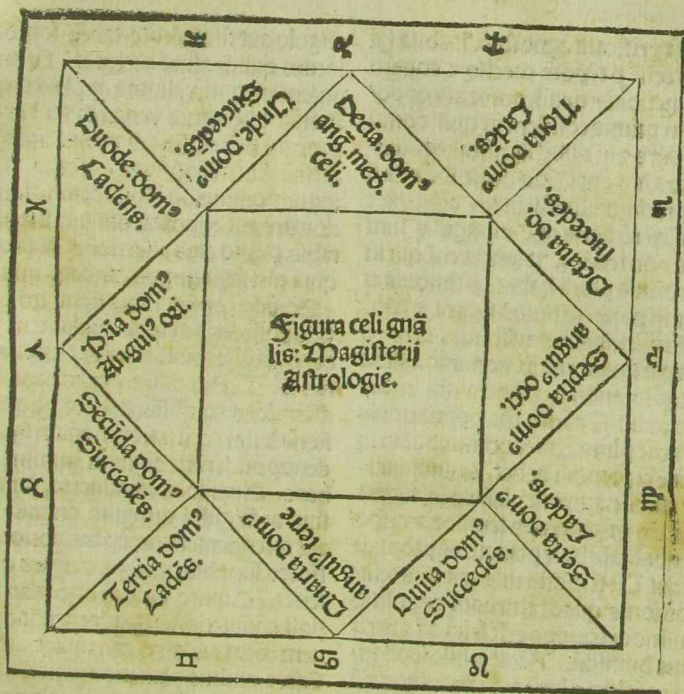
aspectu saturnum viderit feminato. Si in
 ny eodem fuerit aspectu cum ♄ agrum tu
 um femina. Si in ♁ femina: et hortos cole
 Si in ♃ cum aspectu * aut Δ ♄ fuerit:
 feminatio proderit. Si in ♁ fuerit cum
 fortunjs siue * vel Δ aspectu etiam
 ☐ arbores et vineas plantato. Si fuerit
 quadratura secunda. Arbores idoneum
 est plantare: precipue tamen in ea re caue
 ab aspectibus ♄ et ♀ infortunatis. Ad
 hec quinq; delegantur menses ad cultum
 plantarum: necnon ad seminandum vide
 licet Martius: Aprilis: Maius: Septem
 ber: et October.

Nunc quo pronostica et iudicia no
 stra definitiora ac firmiora reddan
 tur pauca quedam yfagogica duntaxat
 de duodecim celi domicilijs: celesti figura
 erigenda atq; discernenda breuib; absol
 uere libuit. Omnes sane tum veteres tum
 recetiores celestium motuum: syderum:
 stellarūq; influxum obseruatores in hanc
 vnam consensere sententiam. Immensaz
 fere celestium magnitudinem: ob motum
 rapidissimū nullo euo interceptum aliam
 et aliam habitudinem continue nobis ob
 iectare: et ob syderum astorumq; alias et
 alias allationes: eorumdemq; varios ra
 dios et mirificos influxus terrestrem hanc
 molem: elementaq; et que ex elementoz
 commixtione compositionez acceperunt.
 Immo durissima queq; alijs et alijs radijs
 ac influentijs afficere: penetrare et trans
 uerberare: mirasq; nonnunq; imprimere
 dotes. Eiusmodi preterea syderum et stel
 larum radios et influxus mirummodoz
 variari s̄m q; a diuersis celi habitudini
 bus ab his sub celestibus imbibuntur atq;
 suscipiuntur. Quo circa vt eorumdem ra

diorum et influxuz diuersitas et varietas
 nobis apertior redderetur: diuino quodaz
 ingenio: a summi tonantis sede delapso:
 duodecim celi iterstitia que domicilia ap
 pellauerunt nobis non minus iucunda q̄
 vtilia detexerunt. Quozū si notitiam secre
 tiorē habuerimus alium esse celi influ
 xum ab oriente: alium ab occiduo: alium
 a circulo meridiano ac alijs celi iterstitijs
 (Ni nobis mens prozors ebes fuerit) vna
 cum eis affirmabimus. Quamobrem om
 nes syderalis sciētie edocti. In hac re vna
 nimes et consentientes: subtili minerua
 Imaginati sunt sex circulos magnos in
 duobus punctis sese secantes (quozum cō
 munis diameter ab Austro in septentrio
 nem vergit) procedentes per duodecim
 puncta aut circuli equinoctialis aut verti
 calis aut forsā alius. Quozū quilibet per
 duo puncta opposita vagatur: qui quidem
 circuli totum celum. immo totam mundi
 machinam in duodecim partes secant atq;
 distinguunt. Quas cōmunis Astronomo
 ruz assuetudo nominat domos. Edes aut
 domicilia. Circulos autem domos deter
 minantes appellat cuspides. Extrema au
 tem ipsius diametri in quibus hi sex circu
 li se secant. Aliqui opinati sunt esse zodia
 ci polos mundi. Aliqui affirmant esse duo
 puucta in quibus se interfecant horizon
 et equinoctialis. Quidam ducunt hos sex
 circulos per duodecim diuisiones circu
 li per zenith. Lapis aut regionis euntis:
 et secantis meridianuz ad angulos rectos
 et sphaerales. Quidam equinoctialem in
 duodenas partes equalē partiūt et per
 harum puncta dictos sex circulos circūdis
 cunt. Sed quid in his que altius expetūt
 ingenium longius moramur. Nos impre
 sentiaz positionē domoz celi Joannis de

in dōte regio Germani astronomice discipli-
ne restauratoris et defensoris egregij: tan-
q̄ firmiorem tutiozem et prope inuincen-
dis rationibus stabilitā pro nostro valore
asserimus et approbamus et sequētibus ta-
bulis toti propemodum Europe impari-
uimus. Diuidit enim hec assertio quatuor
quartas equatoris horizonti et meridianō
interceptas in trinas equales portiones: et
per puncta sectionū horizontis et meridiani
ducit quatuor circulos magnos. qui coas-
sumptis horizonte et meridiano totū celū
in duodecim partes que domus appellan-
tur absecant. **Primum** igit̄ prime domus
astrozū philosophi in oriente statuūt quā
horoscopus vel ascendētē vocant: eo q̄
de inferiori ad superius hemispheriū sese
attollit: hanc etiam cōiter cuspidem: cardi-
nem aut angulū orientalem appellāt. Hec
dom^o p̄ncipiū vite et omniū operum haud
temere aptat̄. In oriente enī inchoat mot-
tus celi. quapropter oīs virtus ab orientis
partibus ortū habet. Unde christiana etiā
religione (tacebimus Pythagoricam) do-
cebimur optimo maximoq; deo porrectis
ad sydera palmis ad orientē fundere pre-
ces. Dic rogo: quid ab oriēte venire haud
speramus. Prime domus sub ipso horizo-
te succedit **Secunda**: que est significatrix
substantie victus: mercantie: emptionis:
venditionis ministrozū et auxiliatozū.
Post hāc sequit̄ **Tertia** que ad angulum
noctis finem habet Dicata fratribus: foro-
ribus: p̄p̄inquis: cognatis necessarijs atq;
breuibus itineribus. Dehinc adest **quarta**
domus: cardo: angulus et cuspis medie no-
ctis aut imū celi appellata: patribus: here-
ditatibus abditis thesauris ac rebus imo-
bilibus alligata. Cui **quinta** succedit do-
mus que liberis dilectionibus: nuncijs et

legatis preest. **Quinta** digne imitat̄ **sexta**
domus significat̄. Infirmiū: dñatio-
nis mēbroz: seruoꝝ: captiuoz ac animalū
domesticoz. Preterea accedit **septima** do-
mus: angulus: cardo: aut cuspis occiden-
tis atq; descendens. Nam hec ex opposito
respicit ascendētē et occidere incipit. Hec
domus est mulierū: nuptiaz: attentionū: et
medietatis humane vite. **Septime** domui
adheret **octava**: significat̄ timoris (hor-
ribile dictū) intersectio: onis: mortis et finis
vite. **Nonū** subsequit̄ domicilij donans
itinerā longa: peregrinationis: fidem: reli-
gione: sapientiā: philosophiā: diuinitio-
nem et insomniū. Deinceps **decima** adest
domus cuius p̄ncipiū in meridiano con-
stituūt notata angulus: cardo aut cuspis
meridiei: et est e regione āguli noctis. Hec
est dom^o regia: Imperij sublimitatis: ex-
altatiōis nobilitatis honoris et bone fame
Hanc ex numero sequit̄ **vndecima** dom^o
fiducie spei et fortune. Demū accedit **duo-**
decima domus que ad p̄ncipiū orientis
terminat̄. Domus utiq; tristitie: Inuidie:
susurrations: deceptionis: et calliditatis.
¶ Illud aut̄ nō est obliuione p̄tereundū
q̄ primā: quartā: septimā et decimā: dom^o
primarias et angulares. **Secundā**: quintā:
octauā et vndecimā que p̄efatas imedia-
te sequunt̄ succedētes. Reliquas quatuor
cadētes appellare cōsueim^o. ¶ Preterea
planete in duodecim domicilijs quasdam
potestates accidentales sibi vendicāt. que
gaudia dicunt̄. Mercurius enī gaudet in
ascendente. Luna in tertia domo. Venus
in quinta. Mars in sexta. Sol in nona.
Jupiter in vndecima. Saturnus quoq; in
duodecima. Darum rerum et quo pacto si-
gura celi frequentius depingi consuevit fe-
quens cape schema.



Quoniam in presentia non abre
 documentum tradere qua lege
 initia duodecim domorum celi
 sint elicienda atq; determinan-
 da: loca q; planetarum celestibus domibus
 inferenda. Nam de his paulopost abūde
 tractabimus. Sed tā ad rem ipsam ppius
 accedentes: Si mutationes aeris certius
 q; predictimus scire volueris: ante omnia
 predicta vniuersalia significata diligenter
 perpende. Ista quidem mutant particula-
 rium virtutem. minor enim virtus vertit
 per maiorem et maior attrahit et in se con-

uertit minorem. Sunt etiam particulares
 virtutes non tante prestantie: nobilitatis
 et fortitudinis sicut vniuersales. Conuenit
 ergo volenti loqui de rebus particularibus
 vt primo inspiciat ea que vniuersalia sunt
 et generalia. Verbi causa predicturus es
 qualitatem alicuius diei propositi: necesse
 est vt sedulo attendas statum ipsius tem-
 poris in quo dies oblatus offendit. Sta-
 tum autem temporis a dño cōiunctionis:
 Quadre aut oppositiōis et a signo in quo
 sit sumes. Dñm autē cōiunctionis quadra-
 ture aut oppositiōis ex syderali celesti si-

gura iuste verificata agnosces. Dabita igitur figura celi p tēpore preciso & equato ipsius coniunctionis: quadrature aut oppositionis. In primis cōsidera in quā domū celestis figure & in quod signū talis cōiunctio quadra aut oppositio cadit. Deinde si gradum ascendentem diligenter attende. Leterū signa quē in angulis sunt obliuioni non trades. Planeta enī qui in his locis oibus plura habet testimonia et dominia: is profecto huius figure & temporis dñs principalis censebitur. Qui vō pauciora particeps erit in dominio. Illud tñ nō est ignorandū q̄ planeta qui in loco coniunctionis Quadre aut oppositionis & ascendente plura habet dominia alteruz antecellit & ei preponi debet. Animaduerte igitur cuius nature sit planeta in figura p̄cedominās q̄ generalis temporis dispositio ad qualitātē huic planete appropriatāz accedet. Ut si Saturnus erit dñs temporis coitionis: quadrature aut oppositionis huiusmodi tempus erit frigidū & siccū. Si venus humidū. Recte philosophantes in ea re solem & lunam in dominos nō eligunt: quia planetas dūtaxat generales: tēporū gubernatores esse affirmant. Sane in cōiunctione eligunt dñs a loco iūctionis. In oppositione loco huius luminaris quod est supra terram: aut in oriente preter cetera q̄ ibi maior ei adest virtus. Idem de quadratura sere asserunt. Cuius locuz accipiunt a loco luminaris existētis supra horizontem: si alterum est sub terra. Sed si vtrūq̄ q̄ plerūq̄ contingit fuerit supra vel sub terra: locum huius luminaris qui in figura fortior et fortunatior apparet in locum quadre assumunt. Utpote si fuerit vnum luminare in angulo aut succedente et alteruz in cadente: locum luminaris in

angulo aut succedente tanq̄ fortiozem in locum quadrature acceptāt. Generaliter autem dictum velimus q̄ planetarū testimonia & dominia venanda sunt ex tabula propria pro eiusmodi rebus indagandis inferius luculentissime exposita. Delecto igitur domino ad tēpus cōiunctionis: quadrature aut oppositionis luminariū. Notabis primo eius affectionez aut naturam quia plerūq̄ tempus eandem imitabitur.

Secūdo considerabis signū qd̄ delectus dñs possidet: ad cuius qualitatem Igneaz aereaz: aqueam: aut terreā tempus disponetur. Tertio diligenter attende Signuz ascendens: eius affectionē: & de qua mentione lunari existat: dñm etiam signi ascendentis cōsideratu dignum minime posthabeas. Quarto animaduerte planetas qui sunt in angulis: qui enim angulū decimū aut ascendentem occupant: potiores & fortiores sunt his qui septimuz aut quartum tenēt. Quanto videlicet quo planeta luna post cōiunctionē: quadram aut oppositionem coeat aut aspectum ineat. Sexto cōsidera quibus planetis aut stellis fixis dominus figure sit iūctus aut ab eis aspectu affectus. Dis omnibus perspectis tandē correlariuz si libet inferas magnū. Si dñs coitus: quadrature aut oppositionis fuerit affectione humidus: & loca principalia pre narrata et planete in his humidi & si cum hoc ipse dñs fuerit coniunctus stellis aut planetis humidis aut ab eis aspectus: & luna post separationē coierit aut aspectum habuerit cum planeta humido: & cum hoc natura tēporis concordauerit. Si hec oia aut potior pars ad humiditatem declinauerit eueniet humiditas. Si ad siccitatem accidet siccitas. Si ad caliditatez calor. Si ad frigiditatez frigus. Qd̄ si testimonia su-

erint equalia: tempus indifferens iudicabitur: Agnita (vt iam expositum est) generali dispositione temporis applicationes lune ad planetas & planetarum inter se ex diario receptas cuz dispositiōe generali ipsius temporis cōmiscē & euades rerum particularium certior. *Iudex.* Demum hec duo e pluribus excerpta potissimū ad iungere te creuimus. Primū tēporis significatio tūc maxime mouebit quom luna post coitio, nem: quadraturam aut oppositionē significatori corpore aut aspectu valido iungetur. Scdm quom luna puerit ad signū ascendens cōiunctiōis quadrature aut oppositionis tunc mutabitur tempus fm assectione ipsius signi. *Lousq;* de aeris mutatione ex statu coniunctionum quadraturū et oppositionū. Nunc de sanguinis emissiōe hec breuia superioribus adijciēda videbantur. Ad diem pro incisione vene electū construe celestem figuram In qua collocabis lunam & dñm ascendens is in signis igneis aut aeris fortūatos idest a maleuolis Saturno scilicet & marte δ \square aut ρ aspectu haudquaq; affectos. Lunaz preterea et dominum ascendens per signa in quibus dignitatem habent decurrere faustū est. *Lō* stitue gratiam: bonam fortunam in celi medio: aut aspicientem lunam vel dñm orientis. Lauebis precipue ne dñs octauae domus cum luna aut dño ascendētis misceatur: quem etiam ab angulis reijcere laudabile est. *Suge* quoad fieri potest ne luna sit in ascendente: & ne ipsa aut dñs ascendens domicilium quartum aut octauum possideat. Tandem in his *suge* martem: & abhorresce saturnum minuendo sanguini inimicissimos. *Ubi* tñ hec omnia complexi non potes. Lunam potissimū que celestia facile & frequenter ad inferiora demittit

tit vna cum Joue humane nature amicitissimo diligenter obserua: et ex thematibus celi feliciter radiantibus expecta. *Ea* autem que de sanguine extrahēdo iam exposuimus accōmodare farmacijs et ceteris medicis operibus fortunando signa & planetas qui his reb; presunt opere preciu; erit. *At* qui medicus qui in consiciendis & vendendis medicinis celestia deserit ad minicula: infirmi & valitudinarij vitam negligere probatur. qui enim relicto superio; intuitu circa debilem se sapere arbitraf: Is nostro iudicio nedum insipere verietiam insaniire videtur. *Plātaturus* arbores aut vites Delige lunam signa fixa: potissimūz. *Lancrum* aut *Aquarium* perlustrantem. *Saturnum* autem in bono statu: aut succedenti: aut aliqua suarum dignitatu; locis. Ascendens vero sit signum fixum aut ad minimū cōmune. In quo Saturnus dignitate afficiatur. *Jouis* stella habeat fortitudinem aliquam in loco in quo est. *Inspiciatq;* Saturnū felici aspectu. *Sapientes* in arboribus plantandis preferunt dominum exaltatiōis dño domus: & in his omnibus asperrantur martem. *Dec* breuiter admodum perstringere fuit cōsiliū presertim quom alibi res huiusmodi: alieq; electiones propemodum innumere in plerisq; locis tractate sint & quidem abundissime *Lector* Vale.

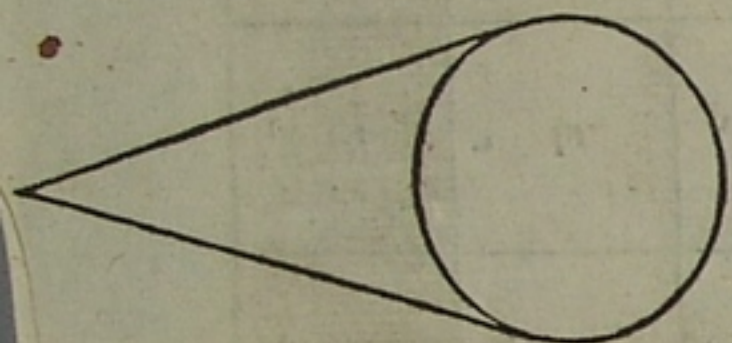


Pollex dextræ manus	trigemus	trabes	cometa	candelæ	virgæ	circus & lunæ	parabellus	fidus volas	halo	iris	incendia	fulmen	compositio	Caput
index	color piloræ	Pili	vngues	nerui	ossa	homo	gethe fixe phirina supra mare sol venu mercurius luna	thronus maris nonus oculus	septimus sexus quintus quartus	tertius secundus 1 ^o chor ^{us} ag.	celi crystal Firmamentum stellæ fixe sacurnus	iupiter mars sol venus	mercurius Luna mundi dem.	brachium dex.
medius	color piloræ	Pili	vngues	nerui	ossa	Marmor	1 ^a parallela 2 ^a parallela 3 ^a parallela 4 ^a parallela 5 ^a parallela 6 ^a parallela 7 ^a parallela 8 ^a parallela 9 ^a parallela 10 ^a parallela	corpus sursur tule	stellæ fixe sacurnus	iupiter mars	sol venus mercurius	Luna acr flumina	terra Abyssi Costruco ex cel	brachium sin.
anularis	color piloræ	Pili	vngues	nerui	ossa	Marmor vitrum	hypocorinthius Ledi Cyprinus doridis bryobryon Lycopodium	corpora 5 corpora	stellæ fixe sacurnus	iupiter mars	sol venus mercurius	Luna acr flumina	terra Abyssi Costruco ex cel	cr dextre
auricularis	color piloræ	Pili	vngues	nerui	ossa	Marmor vitrum	hypocorinthius Ledi Cyprinus doridis bryobryon Lycopodium	corpora 5 corpora	stellæ fixe sacurnus	iupiter mars	sol venus mercurius	Luna acr flumina	terra Abyssi Costruco ex cel	cr sinistre
Pollex sinistrae manus	color piloræ	Pili	vngues	nerui	ossa	Marmor vitrum	hypocorinthius Ledi Cyprinus doridis bryobryon Lycopodium	corpora 5 corpora	stellæ fixe sacurnus	iupiter mars	sol venus mercurius	Luna acr flumina	terra Abyssi Costruco ex cel	oculi
index	color piloræ	Pili	vngues	nerui	ossa	Marmor vitrum	hypocorinthius Ledi Cyprinus doridis bryobryon Lycopodium	corpora 5 corpora	stellæ fixe sacurnus	iupiter mars	sol venus mercurius	Luna acr flumina	terra Abyssi Costruco ex cel	auris
medius	color piloræ	Pili	vngues	nerui	ossa	Marmor vitrum	hypocorinthius Ledi Cyprinus doridis bryobryon Lycopodium	corpora 5 corpora	stellæ fixe sacurnus	iupiter mars	sol venus mercurius	Luna acr flumina	terra Abyssi Costruco ex cel	fauces
anularis	color piloræ	Pili	vngues	nerui	ossa	Marmor vitrum	hypocorinthius Ledi Cyprinus doridis bryobryon Lycopodium	corpora 5 corpora	stellæ fixe sacurnus	iupiter mars	sol venus mercurius	Luna acr flumina	terra Abyssi Costruco ex cel	nares
auricularis	color piloræ	Pili	vngues	nerui	ossa	Marmor vitrum	hypocorinthius Ledi Cyprinus doridis bryobryon Lycopodium	corpora 5 corpora	stellæ fixe sacurnus	iupiter mars	sol venus mercurius	Luna acr flumina	terra Abyssi Costruco ex cel	os
Pollex sinistrae manus	color piloræ	Pili	vngues	nerui	ossa	Marmor vitrum	hypocorinthius Ledi Cyprinus doridis bryobryon Lycopodium	corpora 5 corpora	stellæ fixe sacurnus	iupiter mars	sol venus mercurius	Luna acr flumina	terra Abyssi Costruco ex cel	lentes
index	color piloræ	Pili	vngues	nerui	ossa	Marmor vitrum	hypocorinthius Ledi Cyprinus doridis bryobryon Lycopodium	corpora 5 corpora	stellæ fixe sacurnus	iupiter mars	sol venus mercurius	Luna acr flumina	terra Abyssi Costruco ex cel	lingua
medius	color piloræ	Pili	vngues	nerui	ossa	Marmor vitrum	hypocorinthius Ledi Cyprinus doridis bryobryon Lycopodium	corpora 5 corpora	stellæ fixe sacurnus	iupiter mars	sol venus mercurius	Luna acr flumina	terra Abyssi Costruco ex cel	gula
anularis	color piloræ	Pili	vngues	nerui	ossa	Marmor vitrum	hypocorinthius Ledi Cyprinus doridis bryobryon Lycopodium	corpora 5 corpora	stellæ fixe sacurnus	iupiter mars	sol venus mercurius	Luna acr flumina	terra Abyssi Costruco ex cel	stomachus
auricularis	color piloræ	Pili	vngues	nerui	ossa	Marmor vitrum	hypocorinthius Ledi Cyprinus doridis bryobryon Lycopodium	corpora 5 corpora	stellæ fixe sacurnus	iupiter mars	sol venus mercurius	Luna acr flumina	terra Abyssi Costruco ex cel	intestina
Pollex sinistrae manus	color piloræ	Pili	vngues	nerui	ossa	Marmor vitrum	hypocorinthius Ledi Cyprinus doridis bryobryon Lycopodium	corpora 5 corpora	stellæ fixe sacurnus	iupiter mars	sol venus mercurius	Luna acr flumina	terra Abyssi Costruco ex cel	splen
index	color piloræ	Pili	vngues	nerui	ossa	Marmor vitrum	hypocorinthius Ledi Cyprinus doridis bryobryon Lycopodium	corpora 5 corpora	stellæ fixe sacurnus	iupiter mars	sol venus mercurius	Luna acr flumina	terra Abyssi Costruco ex cel	cor
medius	color piloræ	Pili	vngues	nerui	ossa	Marmor vitrum	hypocorinthius Ledi Cyprinus doridis bryobryon Lycopodium	corpora 5 corpora	stellæ fixe sacurnus	iupiter mars	sol venus mercurius	Luna acr flumina	terra Abyssi Costruco ex cel	pulmo
anularis	color piloræ	Pili	vngues	nerui	ossa	Marmor vitrum	hypocorinthius Ledi Cyprinus doridis bryobryon Lycopodium	corpora 5 corpora	stellæ fixe sacurnus	iupiter mars	sol venus mercurius	Luna acr flumina	terra Abyssi Costruco ex cel	fel
auricularis	color piloræ	Pili	vngues	nerui	ossa	Marmor vitrum	hypocorinthius Ledi Cyprinus doridis bryobryon Lycopodium	corpora 5 corpora	stellæ fixe sacurnus	iupiter mars	sol venus mercurius	Luna acr flumina	terra Abyssi Costruco ex cel	Iecur
Pollex sinistrae manus	color piloræ	Pili	vngues	nerui	ossa	Marmor vitrum	hypocorinthius Ledi Cyprinus doridis bryobryon Lycopodium	corpora 5 corpora	stellæ fixe sacurnus	iupiter mars	sol venus mercurius	Luna acr flumina	terra Abyssi Costruco ex cel	Iecur

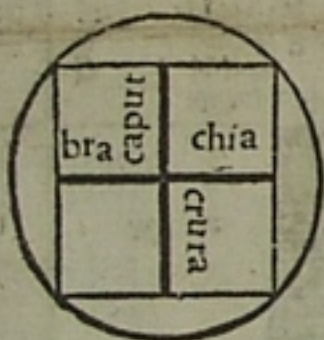
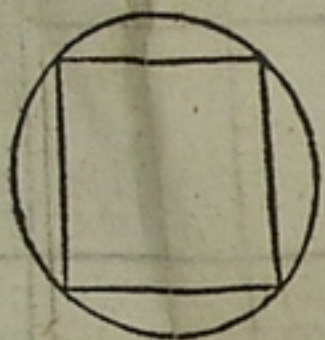
Creatio vniuersi a moyse scripta: solis patriarchis prophetis; cognita: a feniceca post pascha reclusa: millesimo quingentesimo septimo/luna noua.

Declaratio figurę in fronte
perspectiue petri iacobi.
Terra cū abyssu: punctus indiuiduus. Orbes celestes vndem: euolutio pun-
cti/sicut a calculo in stagnum proiecto. Signa cęli duodecim: explicatio pun-
cti in lineam ac lineas/velut ab arundine filia parietis; imp[er]sa.

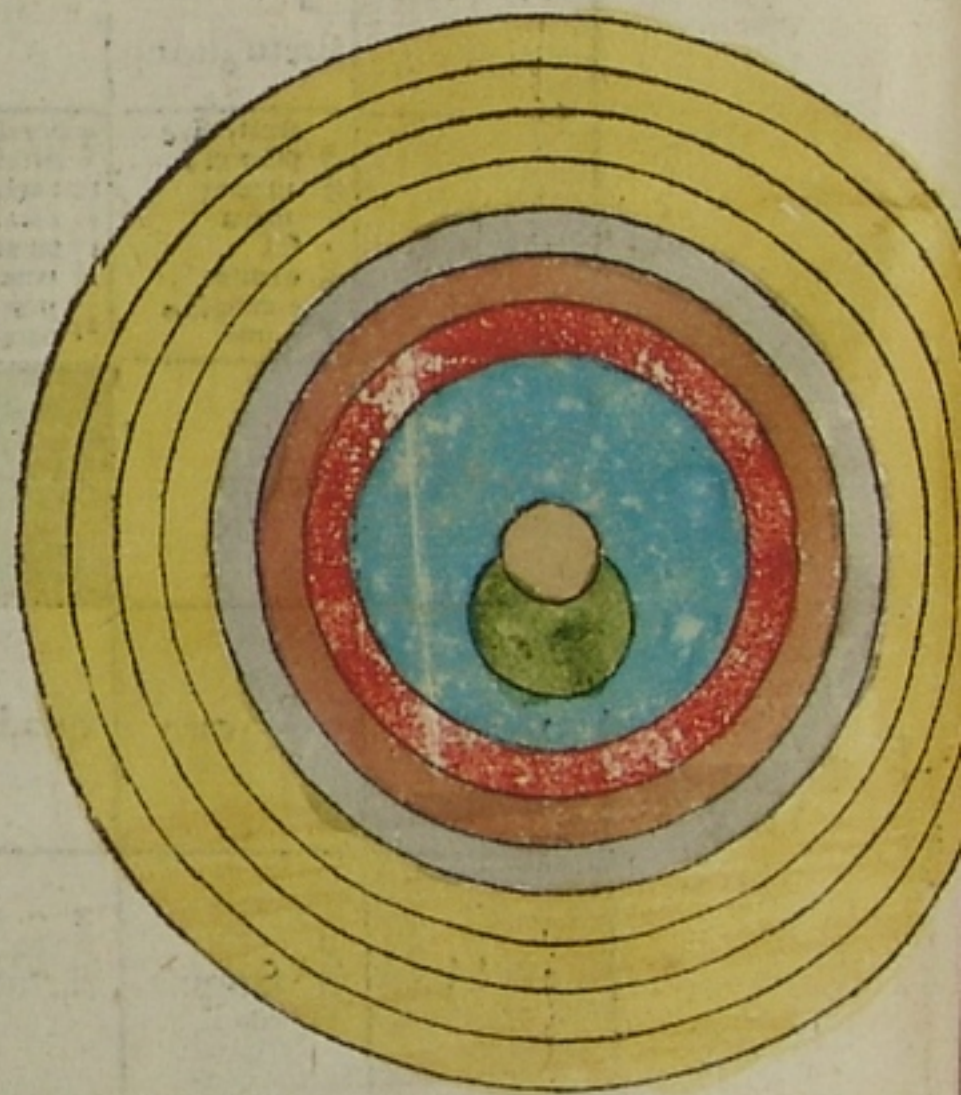
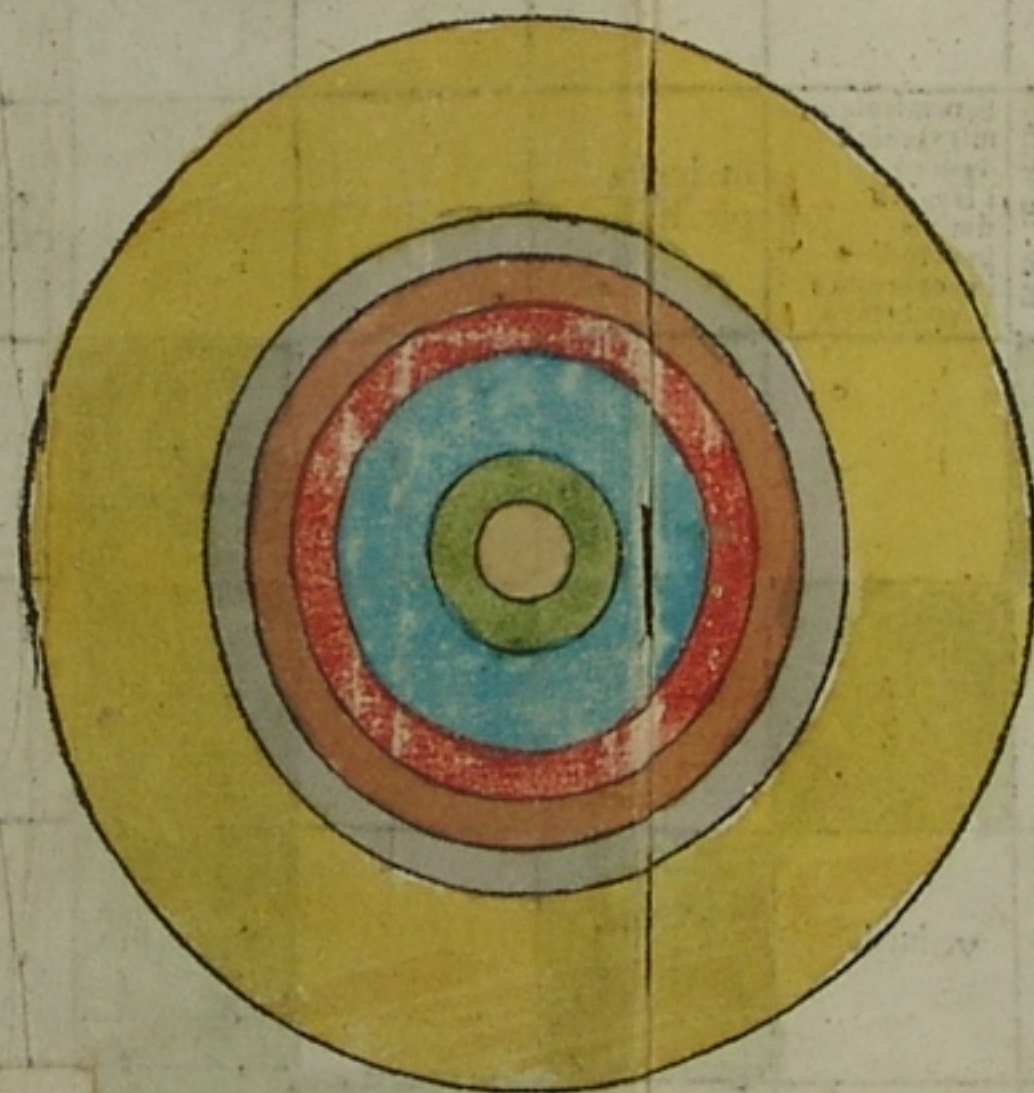
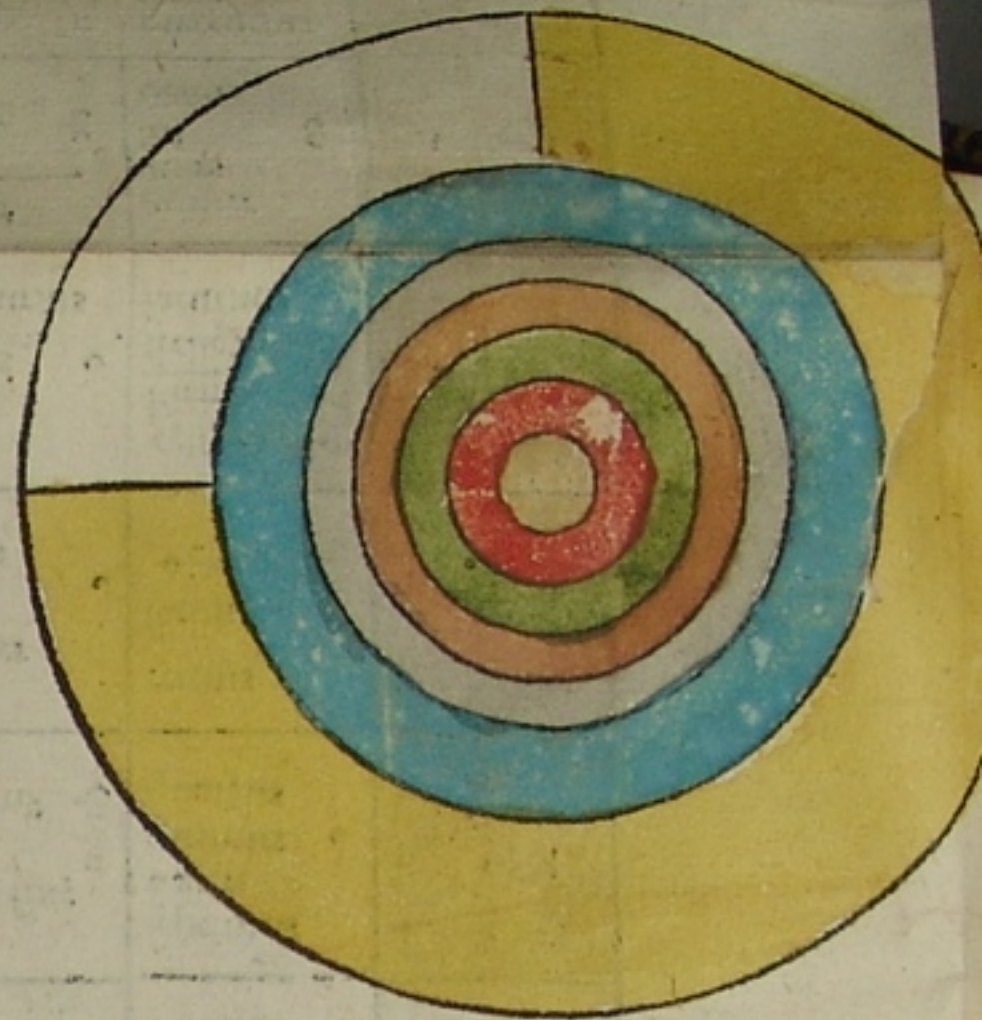
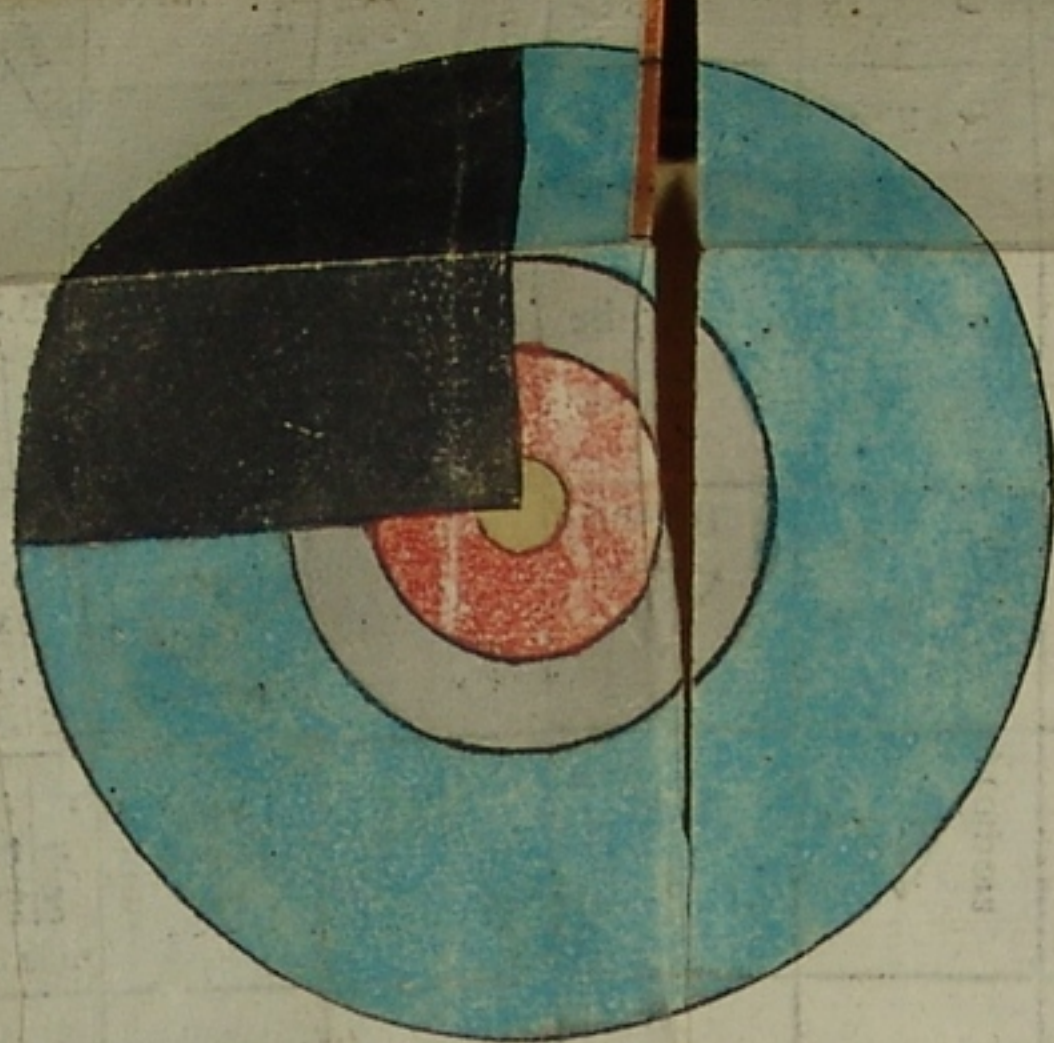
pyramis



trabs



Pyramis rotūda seu truncus in visione/secatur in
trabem quadratā: trabs in gradum triangularē.



albus	spiritus dei	homo 8						
metallicus	intellectus	brutus 7	color pilore	color pilore	color plumarū	color squamarū	flores	
flauum	lumē lucidū	vegetabilia 6	pili	pili	plumę	iquamę	trondes	
violaceus	aer rarus	lactes 5	vngues	vngule	vngues	spine	cortex	
cinerea	aqua f.	medulla 4	caro	caro	caro	caro	suber	
viridis	aqua h.	an	nerui	nerui	nerui	pennule	liber	
roseus	ignis l.	im	flores 2	fanguis	fanguis	fanguis	lignum	
rubens	ignis c.	du 1. 3	Olla	Olla	Olla	Olla	Radix	
Subrubens	Terra dęta	M						
nigrum	chaos							ai.



Canon de domibus
celi fabricandis.

Canon de omni
ecclesiasticis

Canon de domibus celi fabricandis.

Duodecim domos celi fm modum comodiorem quez rationalem dicimus facillime construere Digessimus gng tabulas particulares pro domib' celi constituendis: ad gradus tamen integros comodiissimas. Unam quidem pro latitudine: elevatione poli arctici 42. graduū. Aliam pro latitudine. 45. graduū. Tertiam pro latitudine. 48. graduū. Quartam pro latitudine. 51. graduum et Quintam pro latitudine. 54. graduū tanq̄ suffectura totius ppe modū Europe: et precipue nouitijs qui astronomice discipline iam primū indulgent. Tamen saltem fecimus per trinos gradus ita q̄ p binis gradibus medijs proprias tabulas non condidimus. Licebit tamē uti tabula quapiam: primarie quidem et condigne pro latitudine cui ascribitur. Rationabiliter autem et sine vestigio erroris sensibilis pro duab' latitudinibus collateralibus quarum vna proximo minor est latitudine propriam tabulam habente. Alia autem proximo maior ea. Et sic tabula latitudini. 42. graduū inscripta duabus etiam latitudinibus. 41. et. 43. graduū non inepte accommodabitur Deniq; tabula pro. 54. gradib' conscripta 53. et. 55. gradib' seruiet. Naud aliter de tribus reliquis interceptis intelligendum est. Nunc ad rem ipsam fauste pereremus Ad meridiem diei pro libito accepti sume ex Ephemeride motū Solis cuius signum quere in fronte tabule sub numero polari tue habitationi conuenienti aut viciniori: graduū vero solis in linea decime domui as signata pquirere. Quibus inuētis e directo gradus solis dextros: sum utia quinq; do-

mos celi: vndecime videlicet: Duodecime prime secunde et tertie: ad meridiem propositi diei dicto citius deprehendes. Ipse autem gradus solis principium regie domus quam decimaz appellamus ostendet Quod si gradū solis minuta aliqua adbe serint hac lege initia duodecim domiciliorum celi tepoze meridiano agnosces. Gradum solis integrum ut iaz exposuimus in tabula percontare ad cuius sedem accipe extra scribendo tempus ad sinistram et gng domozum vndecime duodecime prime secunde et tertie initia ad dextram tempus sic extra scriptum confer ad tempus immediate sequens maius: differentiam sumendo quam tempori iam extra scripto subnecte. Idem fac omnibus domozum principijs: suam cuilibet differentiam subscribendo. De differentia igitur tepozis extra notati et minutis solis accipe partem proportionalem fm pportione oibus notissimaz ad 60. minuta quam partem proportionalem imitte in tabellam cuius titulus est Quatuor minutozū tepozis querendo minuta in linea minutozū ad sinistram et secunda si qua fuerint aut ppinquoza in linea secūdozū adherenti. Differentia autem domus puta vndecime duodecime et ceterarū domozū quere in capite tabelle: et qd̄ in angulo comuni reperies de gradibus et minutis: aut minutis dumtaxat adde huic domui cuius accepisti differentiaz: hoc pacto iustus celi domicilia ad meridiem in situes. Ad tempus autem quodcūq; post meridianū initia duodecim celi domiciliorū hac norma absolues. Cum signo et gradu solis ex almanach receptis. Ingredere tabulam domozū tue habitationis quē admodū prelibauimus: et vicino gradus solaris si nistros: sum tepus in horis et minu-

tis repertum extra notato. Memento tñ
 si gradui solis minuta affuerint: differen-
 tie sumēde: de qua et minutis solis accipe
 partem proportionalē iuxta integros gra-
 dus ad 60. minuta: quam partem ppor-
 tionalem tēpori extra scripto adiunge mi-
 nuta minutis: et secunda si 30. excesserint
 eodem loco minutis vnitatem appone: si
 pauciora. 30. fuerint rejce ea. Tempori sic
 rectificato pro gradu et minutis solis: ad-
 de tempus tuum post meridianū minuta
 minutis et si 60. attigerint pro eis vnā ho-
 ram ad horas precedentes augeas. Adde
 etiam horas horis et si ad. 24. aut plures
 creuerint: rejce. 24. reliquis seruat. Ad-
 iunge tandem pro quibuslibet. 6. horis tē-
 poris post meridiani vnū minutum tem-
 pori iam seruato: et conflabis tēpus preci-
 sum et egregium intentioni tue. Quis quoque
 tabulam domorum tue habitationis ingre-
 de: et in quo versu horas et minuta aut vi-
 ciniora offēdes mox in eodez sex domos
 celi agnosces. Sinauteu ad tempus ante
 meridianū. 1. 2. celi cuspides statuere vo-
 lueris: distantiaz propofiti temporis a me-
 ridie surripe a tempore per signum gradū
 et minuta solis fm modum preexpositum
 verificato: aut a. 24. horis accommodatis si
 alias surreptio fieri nequeat. Deme etiaz
 totiens vnitatem quotiens distantia tem-
 poris a meridie senarium continet. Et cuz
 residuo intra tabulam domorum et age que
 admoduz de tempore post meridiano pre-
 cepimus et incertam notitiam sex cuspiduz
 celi deduceres. Obseruandum tamen qd
 quotienscuqz tempus finaliter querenduz
 in tabula repertum non fuerit: intranduz
 esse cum tempore minori illic reperto: et cu
 residuo tempore et differentiis domorum
 per tabellam Quatuor minutuorum tempo-

ris eliciens portunculas domibus adiciē-
 endas: et sic rite omnia absolues. Sex do-
 mibus quantum ad earum initia aut cuspi-
 des cognitis: alie sex per diametralem op-
 positionem in ipso 30 diaco qz facillime co-
 gnoscuntur. Si precisionem omnimodam
 in celi domibus constituendis amas Joā-
 nis de Regiomonte directorium consule
 sed plus te difficultas operis anget qz pre-
 ter vtilitatem subtilis precisio delectatio-
 nis ingeret. Postremo habitis initijs. 1. 2.
 edium celestium suscita pro tua industria
 figuram celi quemadmodū Judices astro-
 nomie vtitato erigunt atqz depingūt. Qui
 ex Ephemeridario inferre (prout res ipsa
 exigit) loca planetarū. In hanc enim do-
 mum planetam quempiam intrudes que
 eius gradum sub quo planeta decurrit in
 figura celesti comprehendit tandem vati-
 cinare effectus futuros res nature secretis
 fimas et profecto miratu dignissimas.
 Lecto: Vale.

Tabula proportionū celi domibus eri-
 gendis cōmoda vna cū tabella Quatuor
 minutuorum temporis post tabulas domo-
 rum apparebunt.



Tabula hororum ad 42. Gradus latitudinis.

γ

8

Lpsa								Lpsa								
meridie								meridie								
10	11	12	1	2	3	Do		10	11	12	1	2	3	Do		
γ	δ	π	σ	Ω	η	μ	ν	δ	π	σ	Ω	η	μ	ν	μ	
h	m	g	g	g	g	g	g	h	m	g	g	g	g	g	g	
0	0	0	9	20	20	12	3	1	52	0	10	16	12	4	28	
0	4	1	10	21	21	12	4	1	55	1	11	17	13	5	29	
0	7	2	11	22	21	13	5	1	59	2	12	17	13	6	30	
0	11	3	12	23	22	14	5	2	3	3	13	18	14	7	1	
0	15	4	13	24	23	14	6	2	7	4	14	19	15	7	2	
0	18	5	14	25	24	15	7	2	11	5	15	19	15	8	3	
0	22	6	16	26	24	26	8	2	15	6	16	20	16	9	4	
0	26	7	17	26	25	17	9	2	19	7	17	21	17	10	4	
0	29	8	18	27	26	18	9	2	22	8	18	21	18	10	5	
0	33	9	19	28	26	18	10	2	26	9	19	23	19	11	6	
0	37	10	20	29	27	19	11	2	30	10	20	24	19	12	7	
0	40	11	21	30	28	20	12	2	34	11	21	25	20	13	8	
0	44	12	22	1	29	21	13	2	38	12	22	25	21	13	9	
0	48	13	23	2	29	21	14	2	42	13	23	26	22	14	10	
0	51	14	24	3	30	22	14	2	46	14	23	27	22	15	11	
0	55	15	25	3	1	23	15	2	50	15	24	28	23	16	12	
1	3	17	27	5	2	24	17	2	54	16	25	29	24	16	12	
1	6	18	28	6	3	25	18	2	58	17	26	29	25	17	13	
1	10	19	29	7	4	26	19	3	2	18	27	30	26	18	14	
1	14	20	30	8	5	27	20	3	6	19	28	1	26	19	15	
1	18	21	1	8	5	27	21	3	10	20	29	2	27	20	16	
1	21	22	2	9	6	28	21	3	14	21	30	3	28	21	17	
1	25	23	3	10	6	29	22	3	18	22	1	3	29	22	18	
1	29	24	4	11	7	29	23	3	22	23	2	4	29	23	19	
1	33	25	5	12	8	30	24	3	27	24	3	5	30	24	20	
1	36	26	6	12	9	1	25	3	31	25	4	6	1	24	21	
1	40	27	7	13	9	2	26	3	35	26	5	7	2	25	22	
1	44	28	8	14	10	2	26	3	39	27	5	8	3	26	23	
1	48	29	9	15	11	3	27	3	43	28	6	8	3	26	23	
1	52	30	10	16	12	4	28	3	47	29	7	9	4	27	24	
									3	51	30	8	10	5	28	25

⊙ L 3

Tabula domorum ad 42. Gradus latitudinis.

II

6

Tpsa								Tpsa							
meridie								meridie							
10	11	12	1	2	3	Do		10	11	12	1	2	3	Do	
□	⊖	⊙	np	np	⊖	⊙	m°	⊖	⊙	np	np	⊖	⊙	m	m°
D	m	g	g	g	g	g		D	m	g	g	g	g	g	
3	51	0	8	10	5	28	25	6	1	0	6	6	0	24	24
3	55	1	9	11	6	29	26	6	4	1	7	7	1	25	25
4	0	2	10	12	7	⊖	27	6	9	2	8	7	2	26	26
4	4	3	11	13	7	1	28	6	13	3	9	8	2	27	27
4	8	4	12	13	8	2	29	6	17	4	10	9	3	28	27
4	12	5	13	14	9	3	m	6	22	5	11	10	4	29	28
4	16	6	14	15	10	3	1	6	26	6	12	11	5	29	29
4	21	7	15	16	10	4	2	6	30	7	13	12	6	m	⊖
4	26	8	16	17	11	5	3	6	35	8	14	13	7	1	1
4	29	9	17	18	11	6	4	6	39	9	15	14	8	2	2
4	33	10	18	19	13	7	5	6	44	10	16	14	8	3	3
4	38	11	19	19	14	8	6	6	48	11	17	15	9	4	4
4	42	12	20	20	15	9	7	6	52	12	18	16	10	5	5
4	46	13	20	21	16	9	8	6	57	13	19	17	11	6	6
4	51	14	21	22	16	10	9	7	1	14	20	18	12	6	7
4	55	15	22	23	17	11	9	7	5	15	21	19	13	7	8
4	59	16	23	23	18	12	10	7	9	16	22	20	14	8	9
5	3	17	24	24	19	13	11	7	14	17	23	21	14	9	10
5	8	18	25	25	20	14	12	7	18	18	24	22	15	10	11
5	12	19	26	26	21	15	13	7	22	19	24	22	16	11	12
5	16	20	27	27	21	15	14	7	27	20	25	23	17	12	13
5	21	21	28	28	22	16	15	7	31	21	26	24	18	13	14
5	25	22	29	29	23	17	16	7	35	22	27	25	19	13	15
5	29	23	⊙	np	24	18	17	7	39	23	28	26	20	14	16
5	34	24	1	1	25	19	18	7	44	24	29	27	20	15	17
5	38	25	2	1	26	20	19	7	48	25	np	28	21	16	17
5	43	26	3	2	27	21	20	7	52	26	1	28	22	17	18
5	47	27	4	3	28	22	21	7	59	27	2	29	23	18	19
5	51	28	5	4	28	22	22	8	0	28	3	⊖	24	19	20
5	56	29	5	5	29	23	23	8	5	29	4	1	24	19	21
6	0	30	6	6	⊖	24	24	8	6	30	5	2	25	20	22

Tabula de ortu ad 42. Gradus latitudinis.

Ω

ny

Ω								ny							
Lpsa	10	11	12	1	2	3	Do	Lpsa	10	11	12	1	2	3	Do
meridie	Ω	ny	♌	♍	♎	♏	♐	meridie	ny	♌	♍	♎	♏	♐	♑
h	m	g	g	g	g	g	g	h	m	g	g	g	g	g	g
8	9	0	5	2	25	20	22	10	8	0	2	26	18	15	20
8	13	1	6	3	26	21	23	10	12	1	3	27	19	15	21
8	17	2	7	3	27	22	24	10	16	2	4	28	20	16	22
8	21	3	8	4	27	23	25	10	20	3	5	28	20	17	23
8	25	4	8	5	28	24	26	10	24	4	6	29	21	18	24
8	29	5	9	6	29	24	27	10	27	5	6	m	22	19	25
8	33	6	10	7	m	25	27	10	31	6	7	1	23	19	26
8	38	7	11	8	1	26	28	10	35	7	8	2	24	20	27
8	42	8	12	8	1	27	29	10	39	8	9	2	24	21	28
8	46	9	13	9	2	28	30	10	42	9	10	3	25	22	29
8	50	10	14	10	3	28	1	10	46	10	11	4	26	23	30
8	54	11	15	11	4	29	2	10	50	11	11	5	26	24	1
8	58	12	16	12	5	29	3	10	54	12	12	5	27	24	2
9	2	13	17	13	5	1	4	10	57	13	13	6	28	25	3
9	6	14	17	13	6	2	5	11	1	14	14	7	29	26	4
9	10	15	18	14	7	3	6	11	5	15	15	7	29	27	5
9	14	16	19	15	8	3	7	11	9	16	16	8	29	28	6
9	18	17	20	16	8	4	8	11	12	17	16	9	1	28	7
9	22	18	21	17	9	5	9	11	16	18	17	10	2	29	8
9	26	19	22	18	10	6	10	11	20	19	18	10	2	30	9
9	30	20	23	18	11	7	11	11	23	20	19	11	3	1	10
9	34	21	24	19	12	7	12	11	27	21	20	12	4	2	11
9	38	22	25	20	12	8	13	11	31	22	21	13	4	3	12
9	41	23	26	21	13	9	14	11	34	23	21	13	5	4	13
9	45	24	27	21	14	10	14	11	38	24	22	14	6	4	14
9	49	25	27	22	14	11	15	11	42	25	23	15	7	5	15
9	53	26	28	23	15	11	16	11	45	26	24	15	7	6	16
9	57	27	29	24	17	12	17	11	49	27	25	16	8	7	18
10	1	28	29	25	17	13	18	11	52	28	26	17	9	8	19
10	5	29	1	26	18	14	19	11	56	29	26	18	10	9	20
10	8	30	2	26	18	15	20	12	0	30	27	18	10	10	21

Residuum tabule domorum ad 42. Gradus latitudinis.

R

m

R								m							
Tempa	10	11	12	1	2	3	Do	Tempa	10	11	12	1	2	3	Do
meridie	☉	☽	♃	♄	♅	♆	♁	meridie	☉	☽	♃	♄	♅	♆	♁
h	m	g	g	g	g	g	g	h	m	g	g	g	g	g	g
12	0	0	27	18	10	10	21	13	52	0	22	11	4	11	27
12	4	1	28	19	11	11	22	13	55	1	23	12	5	12	28
12	7	2	29	20	12	11	23	14	59	2	24	13	6	13	✓
12	11	3	30	21	13	12	24	14	3	3	25	13	7	15	1
12	15	4	1	21	13	13	25	14	7	4	25	14	8	16	2
12	18	5	2	22	14	14	27	14	11	5	26	15	9	17	4
12	22	6	3	23	15	15	28	14	15	6	27	16	10	19	5
12	26	7	3	24	16	16	29	14	19	7	28	17	11	20	6
12	29	8	4	24	16	17	χ	14	22	8	29	18	12	22	7
12	33	9	5	25	17	18	2	14	26	9	29	18	13	23	9
12	37	10	6	26	18	19	3	14	30	10	♄	19	14	24	10
12	40	11	7	27	19	20	4	14	34	11	1	20	15	26	11
12	44	12	8	27	19	21	5	14	38	12	2	21	16	27	13
12	48	13	8	28	20	22	6	14	42	13	3	22	17	29	14
12	51	14	9	29	21	23	7	14	47	14	4	23	18	χ	15
12	55	15	10	♄	22	24	8	14	50	15	5	24	19	2	16
13	59	16	11	1	23	25	9	14	54	16	5	24	20	3	18
13	3	17	11	2	23	26	11	14	58	17	6	25	22	5	19
13	6	18	12	2	24	27	12	15	2	18	7	26	23	6	21
13	10	19	13	3	25	28	13	15	6	19	8	27	24	8	22
13	14	20	14	3	26	29	14	15	10	20	9	28	25	10	23
13	18	21	15	4	27	♁	15	15	14	21	10	29	26	12	24
13	21	22	16	5	27	1	17	15	18	22	11	♄	27	13	26
13	25	23	16	6	28	3	18	15	22	23	11	1	29	14	27
13	29	24	17	6	29	4	20	15	27	24	12	2	♁	16	29
13	33	25	18	7	♄	5	21	15	31	25	13	3	1	17	♄
13	36	26	19	8	1	6	22	15	35	26	14	4	2	19	1
13	40	27	20	9	2	8	23	15	39	27	15	5	4	20	2
13	44	28	21	9	3	9	25	15	43	28	16	6	5	22	4
13	48	29	21	10	4	10	26	15	47	29	17	6	6	24	5
13	52	30	22	11	4	11	27	15	51	30	18	7	8	26	6

Residuum tabule domorum ad 42. Gradus latitudinis.

†

⊗

†								⊗							
Lps a	10	11	12	1	2	3	Do	Lps a	10	11	12	1	2	3	Do
meridie	†	†	⊗	≡	χ	♄	m ^o	meridie	⊗	⊗	≡	γ	♄	π	m ^o
h	m	g	g	g	g	g		h	m	g	g	g	g	g	
15	51	0	18	7	8	26	6	18	0	0	18	14	0	15	12
15	55	1	19	8	9	28	7	18	4	1	19	15	2	17	13
16	0	2	20	9	11	29	9	18	9	2	20	17	4	19	14
16	4	3	21	10	12	γ	10	18	13	3	21	18	6	20	15
16	8	4	22	12	14	3	11	18	17	4	22	20	8	22	16
16	12	5	23	13	15	5	13	18	21	5	23	21	10	23	17
16	16	6	24	14	17	7	14	18	25	6	24	23	12	25	18
16	21	7	25	15	18	9	15	18	31	7	26	24	14	26	20
16	25	8	25	16	20	10	16	18	35	8	27	26	15	27	21
16	29	9	26	17	22	12	17	18	39	9	28	27	17	28	22
16	35	10	27	18	23	14	19	18	44	10	29	29	19	29	23
16	38	11	28	19	25	15	20	18	48	11	≡	χ	21	π	24
16	42	12	29	20	27	17	21	18	52	12	2	2	23	2	25
16	46	13	⊗	22	28	19	22	18	57	13	3	4	25	3	26
16	51	14	1	23	χ	20	24	19	1	14	4	6	27	5	27
16	55	15	2	24	2	22	25	19	5	15	5	8	28	6	28
16	59	16	3	25	3	24	26	19	9	16	6	9	♄	7	29
17	3	17	4	26	5	25	27	19	14	17	7	11	2	8	⊗
17	8	18	5	27	7	27	28	19	18	18	8	12	4	10	1
17	12	19	6	29	9	29	29	16	22	19	9	14	5	11	2
17	16	20	7	≡	11	♄	π	19	27	20	11	16	7	12	3
17	21	21	8	1	12	2	2	19	31	21	12	18	8	13	4
17	25	22	9	3	14	4	3	19	35	22	13	19	10	14	4
17	29	23	11	4	16	5	4	19	39	23	14	21	12	15	5
17	34	24	12	5	18	7	5	19	44	24	16	23	13	16	6
17	38	25	13	7	20	8	6	19	48	25	17	25	14	17	7
17	42	26	14	8	22	10	8	19	52	26	18	27	16	18	8
17	47	27	15	10	24	11	9	19	56	27	19	29	18	19	9
17	51	28	16	11	26	13	10	20	0	28	21	γ	19	20	10
17	56	29	17	12	28	14	11	20	5	29	22	2	21	21	11
18	0	30	18	13	γ	15	12	20	9	30	23	4	22	22	12

Postremum tabule domorum ad 42. Gradus latitudinis.

≡

X

Tpsa								Tpsa							
10	11	12	1	2	3	Do		10	11	12	1	2	3	Do	
meridie								meridie							
♁	♂	♃	♄	♅	♆	♇	♈	♁	♂	♃	♄	♅	♆	♇	♈
D	III	g	g	g	g	g	g	D	III	g	g	g	g	g	g
20	9	0	23	4	22	22	12	22	8	0	3	19	26	19	8
20	13	1	25	5	23	23	13	22	12	1	4	20	27	20	9
20	17	2	26	7	25	24	14	22	16	2	5	21	27	21	10
20	21	3	28	9	26	25	15	22	20	3	7	22	28	21	11
20	25	4	29	10	27	26	16	22	24	4	8	23	29	22	12
20	29	5	X	12	28	27	17	22	27	5	9	25	30	23	12
20	33	6	1	13	II	28	18	22	31	6	10	26	1	24	13
20	38	7	3	15	1	29	19	22	35	7	12	27	2	25	14
20	42	8	4	17	2	30	19	22	39	8	13	28	3	25	15
20	46	9	5	19	4	1	20	22	42	9	14	II	3	26	16
20	50	10	6	20	5	2	21	22	46	10	16	1	4	27	16
20	54	11	8	22	6	3	22	22	50	11	17	2	5	28	17
20	58	12	9	24	7	4	23	22	54	12	18	3	6	28	18
21	2	13	10	25	8	5	24	22	57	13	19	4	7	29	19
21	6	14	12	26	9	6	25	23	1	14	20	5	7	30	20
21	10	15	13	28	10	7	26	23	5	15	21	6	8	1	21
21	14	16	14	29	12	7	26	23	9	16	23	7	9	2	22
21	18	17	16	3	13	8	27	23	12	17	24	8	10	2	22
21	22	18	17	2	14	9	28	23	16	18	25	9	11	3	23
21	26	19	18	4	15	10	29	23	20	19	26	10	11	4	24
21	30	20	20	5	16	11	30	23	23	20	27	11	12	4	25
21	34	21	21	7	17	12	1	23	27	21	29	12	13	5	26
21	38	22	22	9	18	13	2	23	31	22	3	13	14	6	26
21	41	23	23	10	19	14	2	23	34	23	1	14	15	7	27
21	45	24	25	11	20	14	3	23	38	24	2	15	15	8	28
21	49	25	26	12	21	15	4	23	41	25	3	16	16	8	29
21	53	26	27	14	22	16	5	23	45	26	5	17	17	9	29
21	57	27	29	15	23	17	6	23	49	27	6	18	17	10	mp
22	1	28	γ	16	24	17	7	23	53	28	7	19	18	10	1
22	5	29	2	17	25	18	7	23	56	29	8	20	19	11	2
22	8	30	3	19	26	19	8	24	0	30	9	20	20	12	3

Tabula hororum ad 45. Gradus latitudinis.

Y

8

Lpsa	10	11	12	1	2	3	Do		Lpsa	10	11	12	1	2	3	Do
meridie	γ	δ	ε	ϖ	ζ	η	θ	ι	meridie	δ	ε	ϖ	ζ	η	θ	ι
h	m	g	g	g	g	g	g		h	m	g	g	g	g	g	
0	0	0	10	23	22	13	3		1	52	0	11	17	13	5	28
0	4	1	11	24	22	14	4		1	55	1	12	18	14	5	29
0	7	2	12	24	23	14	5		1	59	2	13	19	15	6	30
0	11	3	13	25	24	15	6		2	3	3	14	20	15	7	1
0	15	4	14	26	25	16	7		2	7	4	15	21	16	8	2
0	18	5	15	27	25	17	7		2	11	5	15	21	17	8	3
0	22	6	16	28	26	17	8		2	15	6	16	22	18	9	3
0	26	7	17	29	27	18	9		2	19	7	17	23	18	10	4
0	29	8	18	30	28	19	10		2	22	8	18	24	19	11	5
0	33	9	19	0	28	19	10		2	26	9	19	24	20	12	6
0	37	10	20	1	29	20	11		2	30	10	20	25	20	12	7
0	40	11	21	2	30	21	12		2	34	11	21	26	21	13	8
0	44	12	23	3	0	21	13		2	38	12	22	27	22	14	9
0	48	13	24	4	1	22	14		2	42	13	23	27	23	15	10
0	51	14	25	5	2	23	15		2	46	14	24	28	23	15	10
0	55	15	26	5	3	24	16		2	50	15	25	29	24	16	11
0	59	16	27	6	3	24	16		2	54	16	26	30	25	17	12
1	3	17	28	7	4	25	17		2	58	17	27	1	26	18	13
1	6	18	29	8	5	26	18		3	2	18	28	2	26	19	14
1	10	19	30	9	6	27	19		3	6	19	29	2	27	19	15
1	14	20	1	10	6	27	19		3	10	20	30	3	28	20	16
1	18	21	2	10	7	28	20		3	14	21	1	4	29	21	17
1	21	22	3	11	8	28	21		3	18	22	2	5	29	22	18
1	25	23	4	12	8	29	22		3	22	23	2	5	np	22	19
1	29	24	5	13	9	np	23		3	27	24	3	6	1	23	20
1	33	25	6	13	10	1	24		3	31	25	4	7	2	24	20
1	36	26	7	14	10	1	25		3	35	26	5	8	2	25	21
1	40	27	8	15	11	2	26		3	39	27	6	9	3	26	22
1	44	28	9	16	12	3	27		3	43	28	7	10	4	27	23
1	48	29	10	17	12	4	27		3	47	29	8	10	5	27	24
1	52	30	11	17	13	5	28		3	51	30	9	11	6	28	25

Tabula homozum ad 45. Gradus latitudinis.

II

III

Lps a								Lps a							
10	11	12	1	2	3	Do		10	11	12	1	2	3	Do	
meridie	π	Ϟ	ϙ	η	η	μ	m°	meridie	Ϟ	ϙ	η	μ	μ	μ	m°
D	m	g	g	g	g	g		D	m	g	g	g	g	g	
3	51	0	9	11	6	28	25	6	0	0	7	6	0	24	23
3	55	1	10	12	6	29	26	6	4	1	8	7	1	25	24
4	0	2	11	13	7	2	27	6	9	2	9	8	2	25	25
4	4	3	12	14	8	1	28	6	13	3	10	9	3	26	26
4	8	4	13	14	9	1	29	6	17	4	11	9	4	27	27
4	12	5	14	15	9	2	28	6	22	5	12	10	4	28	28
4	16	6	15	16	10	3	1	6	26	6	13	11	5	29	29
4	21	7	15	17	11	4	2	6	30	7	14	12	6	28	28
4	26	8	16	18	12	5	3	6	35	8	15	13	7	1	1
4	29	9	17	19	12	6	4	6	39	9	15	14	7	1	2
4	33	10	18	19	13	7	5	6	44	10	16	15	8	2	3
4	38	11	19	20	14	7	6	6	48	11	17	16	9	3	4
4	42	12	20	21	15	8	7	6	52	12	18	16	10	4	4
4	46	13	21	22	16	9	8	6	57	13	19	17	11	5	5
4	51	14	22	23	17	10	8	7	1	14	20	18	12	6	6
4	55	15	23	24	17	11	9	7	5	15	21	19	12	6	7
4	59	16	24	24	18	12	10	7	9	16	22	20	13	7	8
5	3	17	25	25	19	12	11	7	14	17	23	21	14	8	9
5	8	18	26	26	20	13	12	7	18	18	24	22	15	9	10
5	12	19	27	27	21	14	13	7	22	19	25	23	15	10	11
5	16	20	27	28	22	15	14	7	27	20	26	23	16	11	12
5	21	21	28	29	22	16	15	7	31	21	27	24	17	11	13
5	25	22	29	29	23	17	16	7	35	22	28	25	18	12	14
5	29	23	ϙ	η	24	18	17	7	39	23	29	26	19	13	15
5	34	24	1	1	25	19	17	7	44	24	η	26	20	14	16
5	38	25	2	2	26	19	18	7	48	25	1	27	20	14	17
5	43	26	3	3	27	20	19	7	52	26	2	28	21	15	17
5	47	27	4	4	27	21	20	7	59	27	3	29	22	16	18
5	51	28	5	4	28	22	21	8	0	28	3	2	23	17	19
5	56	29	6	5	29	23	21	8	5	29	4	1	23	18	20
6	0	30	7	6	2	24	23	8	9	30	5	2	24	19	21

Tabula domorum ad 45. Gradus latitudinis.

Ω

mp

Ω								mp							
Lpsa	10	11	12	1	2	3	Do	Lpsa	10	11	12	1	2	3	Do
meridie	Ω	mp	♋	♌	♍	♎	♏	meridie	mp	♋	♌	♍	♎	♏	♐
h	m	g	g	g	g	g	g	h	m	g	g	g	g	g	g
8	9	0	5	2	24	19	21	10	8	0	2	25	17	13	19
8	13	1	6	2	25	20	22	10	12	1	3	26	18	13	20
8	17	2	7	3	26	20	23	10	16	2	4	27	18	14	21
8	21	3	8	4	26	21	24	10	20	3	4	27	19	15	22
8	25	4	9	5	27	22	25	10	24	4	5	28	19	16	23
8	29	5	10	6	28	23	26	10	27	5	6	29	20	16	24
8	33	6	11	7	29	24	27	10	31	6	7	♍	21	17	25
8	38	7	11	7	♍	24	28	10	35	7	8	0	22	18	26
8	42	8	12	8	1	25	29	10	39	8	9	1	22	19	27
8	46	9	13	9	1	26	30	10	42	9	9	2	23	20	28
8	50	10	14	10	2	27	1	10	46	10	10	3	24	21	29
8	54	11	15	11	3	28	1	10	50	11	11	3	25	21	30
8	58	12	16	12	4	29	2	10	54	12	12	4	25	22	1
9	2	13	17	13	4	29	3	10	57	13	13	4	26	23	1
9	6	14	18	14	5	♎	4	11	1	14	14	5	27	24	3
9	10	15	19	15	6	1	5	11	5	15	15	6	28	25	4
9	14	16	20	15	7	1	6	11	9	16	16	7	28	26	5
9	18	17	21	16	7	2	7	11	12	17	16	7	29	26	6
9	22	18	21	17	8	3	8	11	16	18	17	8	29	27	7
9	26	19	22	17	9	4	9	11	20	19	18	9	♎	28	9
9	30	20	23	18	10	5	10	11	23	20	19	10	1	29	10
9	34	21	24	18	10	5	11	11	27	21	20	10	2	30	11
9	38	22	25	19	11	6	12	11	31	22	20	11	2	1	12
9	41	23	26	20	12	7	13	11	34	23	21	12	3	1	13
9	45	24	27	21	12	8	14	11	38	24	22	13	4	2	14
9	49	25	28	21	13	8	15	11	42	25	23	13	5	3	15
9	53	26	28	22	14	9	16	11	45	26	24	14	5	4	16
9	57	27	29	23	15	10	16	11	49	27	24	15	6	5	17
10	1	28	♋	24	15	11	17	11	52	28	25	16	6	6	18
10	5	29	1	24	16	12	18	11	56	29	26	16	8	6	19
10	8	30	2	25	17	13	19	12	0	30	27	17	8	7	20

Residuum tabule homozum ad 45 Gradus latitudinis.

u

m

Tpe a								Tpe a							
meridie								meridie							
10	11	12	1	2	3	Do		10	11	12	1	2	3	Do	
u	u	m	†	o	≈	m ^o		m	m	†	o	≈	X	m ^o	
D	m	g	g	g	g	g		D	m	g	g	g	g	g	
12	0	0	27	17	8	7	20	13	52	0	21	9	2	8	27
12	4	1	28	18	9	8	21	13	55	1	22	10	3	10	29
12	7	2	28	19	10	9	23	13	59	2	23	11	4	11	v
12	11	3	29	19	10	10	24	14	3	3	24	11	5	13	1
12	15	4	m	20	11	11	25	14	7	4	24	12	6	14	2
12	18	5	1	20	12	12	26	14	11	5	25	13	6	16	4
12	22	6	2	21	13	13	27	14	15	6	26	14	7	17	5
12	26	7	3	22	13	14	28	14	19	7	27	15	8	18	6
12	29	8	3	23	14	15	29	14	22	8	28	16	9	19	8
12	33	9	4	23	15	16	X	14	26	9	28	16	10	21	9
12	37	10	5	24	16	17	2	14	30	10	29	17	11	22	11
12	40	11	6	25	16	18	3	14	34	11	†	18	12	24	12
12	44	12	6	26	17	19	4	14	38	12	1	19	13	25	13
12	48	13	7	26	18	20	6	14	42	13	2	20	14	27	15
12	51	14	8	27	19	21	7	14	47	14	3	21	15	29	16
12	55	15	9	28	19	22	8	14	50	15	4	21	16	X	17
12	59	16	10	29	20	23	9	14	54	16	5	22	18	2	19
13	3	17	10	29	21	24	10	14	58	17	5	23	19	4	20
13	6	18	11	†	22	25	12	15	2	18	6	24	20	5	21
13	10	19	12	1	22	26	13	15	6	19	7	25	21	7	23
13	14	20	13	1	23	27	14	15	10	20	8	26	22	8	24
13	18	21	14	2	24	28	16	15	14	21	9	27	23	10	25
13	21	22	15	3	25	29	17	15	18	22	10	28	25	12	27
13	25	23	15	3	26	≈	18	15	22	23	11	28	26	14	28
13	29	24	16	4	27	2	19	15	27	24	12	29	27	15	29
13	36	25	17	5	27	3	20	15	31	25	12	o	29	17	o
13	36	26	18	5	28	4	22	15	35	26	13	1	≈	19	2
13	40	27	19	7	29	5	23	15	39	27	14	2	1	21	3
13	44	28	20	8	o	6	25	15	43	28	15	3	2	22	4
13	48	29	20	8	1	7	26	15	47	29	16	4	3	24	6
13	52	30	21	9	2	8	27	15	51	30	17	5	5	26	7

Residuum tabule domorum ad 45. Gradus latitudinis.

†

℞

†								℞									
Ipsa	a	10	11	12	1	2	3	Do	Ipsa	a	10	11	12	1	2	3	Do
meridie	†	†	℞	≡	X	♁	♂	m°	meridie	℞	℞	≡	Υ	♁	♂	m°	
D	m	g	g	g	g	g	g		D	m	g	g	g	g	g		
15	51	0	17	5	5	26	7		18	0	0	17	12	0	18	13	
15	55	1	18	6	6	28	9		18	4	1	18	13	2	19	14	
16	0	2	29	7	8	Υ	10		18	9	2	19	15	4	21	15	
16	4	3	20	8	9	2	11		18	13	3	20	16	6	22	16	
16	8	4	21	9	11	4	12		18	17	4	21	18	8	24	17	
16	12	5	22	10	12	5	13		18	21	5	22	19	10	25	18	
16	16	6	23	11	14	7	14		18	25	6	23	21	12	27	19	
16	21	7	24	12	15	9	16		18	31	7	24	22	14	28	20	
16	25	8	25	13	27	11	17		18	35	8	26	24	16	29	21	
16	29	9	25	14	19	13	18		18	39	9	27	26	18	30	22	
16	35	10	26	16	21	15	19		18	44	10	28	28	20	2	23	
16	38	11	27	17	22	16	21		18	48	11	29	29	22	4	24	
16	42	12	28	18	24	18	22		18	52	12	≡	X	24	5	25	
16	46	13	29	19	26	20	23		18	57	13	1	3	26	6	26	
16	51	14	℞	20	28	22	25		19	1	14	3	4	28	7	27	
16	55	15	1	21	X	23	26		19	5	15	4	6	♁	8	28	
16	59	16	2	23	2	25	27		19	9	16	5	8	2	10	29	
17	3	17	3	24	3	26	28		19	14	17	6	10	4	11	30	
17	8	18	4	25	5	28	29		19	18	18	8	11	6	12	1	
17	12	19	5	26	7	♁	30		19	22	19	9	13	8	13	2	
17	16	20	6	28	9	2	1		19	27	20	10	15	10	14	3	
17	21	21	7	29	11	4	3		19	31	21	11	17	11	15	4	
17	25	22	8	≡	13	6	4		19	35	22	12	19	13	16	5	
17	29	23	9	2	15	7	5		19	39	23	13	21	14	17	6	
17	34	24	10	3	17	9	6		19	44	24	15	22	16	18	7	
17	38	25	11	4	19	10	7		19	48	25	16	24	17	19	8	
17	42	26	12	6	21	12	8		19	52	26	17	29	19	21	9	
17	47	27	13	7	23	13	10		19	56	27	18	28	20	22	10	
17	51	28	14	9	26	15	11		20	0	28	20	Υ	22	23	11	
17	56	29	15	10	28	16	12		20	5	29	21	2	23	24	12	
18	0	30	17	12	Υ	18	13		20	9	30	22	4	25	25	13	

Postremum tabule domozum ad 45. Gradus latitudinis.

≡

X

Ipsa								Ipsa							
10	11	12	1	2	3	Do		10	11	12	1	2	3	Do	
meridie	≡	≡	∇	∅	∏	∅m'		meridie	X	∇	∅	∏	∅	∅m'	
D	m	g	g	g	g	g		D	m	g	g	g	g	g	
20	9	0	22	4	25	25	13	22	8	0	3	21	28	21	9
20	13	1	24	5	26	26	14	22	12	1	4	22	29	22	10
20	17	2	25	7	28	27	15	22	16	2	6	24	∅	22	10
20	21	3	29	9	29	28	15	22	20	3	7	25	1	23	11
20	25	4	27	11	∏	29	16	22	24	4	8	26	1	24	12
20	29	5	29	13	1	∅	17	22	27	5	9	27	2	25	13
20	33	6	X	15	3	1	18	22	31	6	10	28	3	25	14
20	38	7	2	16	4	2	19	22	35	7	12	29	4	26	14
20	42	8	3	18	5	2	20	22	39	8	13	∏	5	27	15
20	46	9	4	19	7	3	21	22	42	9	14	2	6	28	16
20	50	10	6	21	8	4	22	22	46	10	16	3	7	28	17
20	54	11	7	23	9	5	23	22	50	11	17	4	8	29	18
20	58	12	8	25	10	6	23	22	54	12	18	5	8	∅	18
21	2	13	10	26	11	7	24	22	57	13	20	6	9	1	19
21	6	14	11	28	12	8	25	23	1	14	21	7	10	1	20
21	10	15	13	29	23	9	26	23	5	15	22	8	11	2	21
21	14	16	14	∅	14	10	27	23	9	16	23	9	11	3	22
21	18	17	15	2	15	10	28	23	12	17	24	10	12	4	23
21	22	18	16	4	16	11	29	23	16	18	25	11	13	4	23
21	26	19	18	5	18	12	29	23	20	19	27	12	14	5	24
21	30	20	19	7	19	13	∅	23	23	20	28	13	15	6	25
21	34	21	20	8	20	14	1	23	27	21	29	14	16	7	26
21	38	22	22	10	21	15	2	23	31	22	∅	15	16	7	27
21	41	23	23	11	22	15	3	23	34	23	2	16	17	18	27
21	45	24	24	13	23	16	4	23	38	24	3	17	18	9	28
21	49	25	26	14	24	17	4	23	41	25	4	18	19	10	29
21	53	26	27	16	25	18	5	23	45	26	5	19	19	10	∏
21	57	27	28	17	26	19	6	23	49	27	6	20	20	11	1
22	1	28	∇	19	26	20	7	23	53	28	8	21	20	11	1
22	5	29	1	20	27	20	8	23	56	29	9	22	21	12	2
22	8	30	3	21	28	21	9	24	0	30	10	23	22	13	3

my Julis

Tabule domorum ad 48. Gradus latitudinis.

v

8

Tps a								Tps a							
meridie								meridie							
v	8	II	☉	♋	♌	♍	Do	v	8	II	☉	♋	♌	♍	Do
D	m	g	g	g	g	g	m	D	m	g	g	g	g	g	m
0	0	0	0	0	0	0		1	52	0	13	19	15	5	28
0	4	1	12	26	25	15	5	1	55	1	14	20	15	6	29
0	7	2	13	27	25	16	5	1	59	2	14	21	16	7	30
0	11	3	14	28	26	16	6	2	3	3	15	22	17	8	1
0	15	4	16	29	27	17	7	2	7	4	16	22	17	8	2
0	18	5	17	29	27	18	8	2	11	5	17	23	18	9	2
0	22	6	18	30	28	18	9	2	15	6	18	24	19	10	3
0	26	7	19	1	29	19	9	2	19	7	19	25	20	11	4
0	29	8	20	2	29	20	10	2	22	8	20	26	20	11	5
0	33	9	21	3	30	20	11	2	26	9	21	26	21	12	6
0	37	10	22	4	1	21	12	2	30	10	22	27	22	13	7
0	40	11	23	4	1	22	13	2	34	11	23	28	22	14	8
0	44	12	24	5	2	23	13	2	38	12	24	29	23	14	8
0	48	13	25	6	3	23	14	2	42	13	25	29	24	15	9
0	51	14	26	7	4	24	15	2	46	14	26	30	24	16	10
0	55	15	27	8	4	25	16	2	50	15	27	1	25	17	11
0	59	16	29	8	5	25	17	2	54	16	28	2	26	17	12
1	3	17	II	9	6	26	17	2	58	17	29	2	27	18	13
1	4	18	1	10	6	27	18	3	2	18	29	3	27	19	14
1	10	19	2	11	7	28	19	3	6	19	30	4	28	20	14
1	14	20	3	12	8	28	20	3	10	20	1	5	29	20	15
1	18	21	4	12	8	29	21	3	14	21	2	6	0	21	16
1	21	22	5	13	9	np	21	3	18	22	3	6	0	22	17
1	25	23	6	14	10	0	22	3	22	23	4	7	1	22	18
1	29	24	7	15	10	1	23	3	27	24	5	8	2	23	19
1	33	25	8	16	11	2	24	3	31	25	5	9	3	24	20
1	36	26	9	16	12	3	25	3	35	26	6	9	3	25	21
1	40	27	10	17	13	3	26	3	39	27	7	10	4	26	22
1	44	28	11	18	13	4	26	3	43	28	8	11	5	27	23
1	48	29	12	19	14	5	27	3	47	29	9	12	5	28	23
1	52	30	13	19	15	5	28	3	51	30	10	13	6	28	24

Tabula Solorum ad 48. Gradus latitudinis.

II

5

Ips a	10	11	12	1	2	3	Do	Ips a	10	11	12	1	2	3	Do
meridie	II	Ω	Ω	np	np	Ω	m'	meridie	Ω	Ω	np	np	Ω	m	m'
D	m	g	g	g	g	g	g	D	m	g	g	g	g	g	g
3	51	0	11	13	6	28	24	6	0	0	8	7	Ω	23	22
3	55	1	11	13	7	29	25	6	4	1	9	8	1	24	23
4	0	2	12	14	8	30	26	6	9	2	10	9	2	25	24
4	4	3	13	15	9	1	27	6	13	3	11	9	2	25	25
4	8	4	14	16	9	2	28	6	17	4	12	10	3	26	26
4	12	5	15	17	10	2	27	6	22	5	13	11	4	27	27
4	16	6	16	17	11	3	m	6	26	6	14	12	5	28	27
4	21	7	17	18	12	4	1	6	30	7	15	13	6	29	28
4	26	8	18	19	13	5	2	6	35	8	16	14	6	m	29
4	29	9	19	20	13	5	2	6	39	9	16	14	7	0	30
4	33	10	20	21	14	6	3	6	44	10	17	15	8	1	1
4	38	11	21	21	15	7	4	6	48	11	18	16	9	2	2
4	42	12	22	22	16	8	5	6	52	12	19	17	10	3	3
4	46	13	22	23	16	9	6	6	57	13	20	18	10	4	4
4	51	14	23	24	17	10	7	7	1	14	21	19	11	5	5
4	55	15	24	25	18	10	8	7	5	15	22	19	12	5	6
4	59	16	25	25	19	11	9	7	9	16	23	20	13	6	7
5	3	17	26	26	20	12	10	7	14	17	24	21	14	7	8
5	8	18	27	27	20	13	11	7	18	18	25	22	14	8	8
5	12	19	28	28	21	14	12	7	22	19	26	23	15	9	9
5	16	20	29	29	22	15	13	7	27	20	27	24	16	9	10
5	21	21	Ω	np	23	15	14	7	31	21	27	24	17	10	11
5	25	22	1	0	24	16	14	7	35	22	28	25	17	11	12
5	29	23	2	1	24	17	15	7	39	23	29	26	18	12	13
5	34	24	3	2	25	18	16	7	44	24	np	27	19	13	14
5	38	25	3	3	26	19	17	7	48	25	1	28	20	13	15
5	43	26	4	4	27	20	18	7	52	26	2	28	21	14	16
5	47	27	5	5	28	20	19	7	59	27	3	29	21	15	17
5	51	28	6	5	28	21	20	8	0	28	4	Ω	22	16	18
5	56	29	7	6	29	22	21	8	5	29	5	1	23	17	19
6	0	30	8	7	Ω	23	22	8	9	30	6	2	24	18	19

Tabula domorum ad 48. Gradus latitudinis.

Q

np

Ips a								Ips a							
meridie								meridie							
10	11	12	1	2	3	Do		10	11	12	1	2	3	Do	
0	np	u	u	m	¶	m'		0	np	u	u	m	¶	m'	
D	m	g	g	g	g	g		D	m	g	g	g	g	g	
8	9	0	6	2	24	18	19	10	8	0	2	25	15	11	17
8	13	1	7	2	24	18	20	10	12	1	3	25	16	11	18
8	17	2	7	3	25	19	21	10	16	2	4	26	17	12	19
8	21	3	8	4	26	20	22	10	20	3	4	27	17	13	20
8	25	4	9	5	27	21	23	10	24	4	5	27	18	14	21
8	29	5	10	6	27	21	24	10	27	5	6	28	19	14	22
8	33	6	11	6	28	22	25	10	31	6	7	29	20	15	23
8	38	7	12	7	29	23	26	10	35	7	8	29	20	16	24
8	42	8	13	8	m	24	27	10	39	8	9	m	21	17	25
8	46	9	14	9	0	24	28	10	42	9	9	1	22	18	26
8	50	10	15	10	1	25	29	10	46	10	10	1	22	18	27
8	54	11	15	10	2	26	30	10	50	11	11	2	23	19	28
8	58	12	16	11	3	27	0	10	54	12	12	3	24	20	29
9	2	13	17	12	3	28	1	10	57	13	13	4	24	21	30
9	6	14	18	13	4	28	2	11	1	14	13	5	25	22	1
9	10	15	19	13	5	29	3	11	5	15	14	5	26	22	2
9	14	16	20	14	5	¶	4	11	9	16	15	6	26	23	4
9	18	17	21	15	6	1	5	11	12	17	16	7	27	24	5
9	22	18	22	16	7	1	6	11	16	18	17	7	28	25	6
9	26	19	22	16	8	2	7	11	20	19	17	8	28	26	7
9	30	20	23	17	8	3	8	11	23	20	18	9	29	26	8
9	34	21	24	18	9	4	9	11	27	21	19	9	¶	27	9
9	38	22	25	19	10	5	10	11	31	22	20	10	1	28	10
9	41	23	26	19	10	5	11	11	34	23	21	11	1	29	11
9	45	24	27	20	11	6	12	11	38	24	21	12	2	30	12
9	49	25	28	21	12	7	13	11	42	25	22	12	3	1	13
9	53	26	28	22	13	8	14	11	45	26	23	13	3	1	14
9	57	27	29	22	13	8	15	11	49	27	24	14	4	2	15
10	1	28	u	23	14	9	16	11	52	28	25	14	5	3	17
10	5	29	1	24	15	10	16	11	56	29	25	15	5	4	18
10	8	30	2	25	15	10	17	12	0	30	26	19	6	5	19

Residuum tabule homozum ad 48. Gradus latitudinis.

☉

☽

Tps a 10 11 12 1 2 3 Do								Tps a 10 11 12 1 2 3 Do							
meridie ☉ ☉ ☽ ☽ ☽ ☽ ☽								meridie ☽ ☽ ☽ ☽ ☽ ☽ ☽							
☽	☽	☽	☽	☽	☽	☽	☽	☽	☽	☽	☽	☽	☽	☽	☽
12 0	0	26	16	6	5	19		13 52	0	20	7	29	6	27	
12 4	1	37	16	7	6	20		13 55	1	21	8	30	8	28	
12 7	2	28	17	8	7	21		13 59	2	22	9	1	9	29	
12 11	3	29	18	8	7	22		14 3	3	23	10	2	10	1	
12 15	4	29	19	9	8	24		14 7	4	23	10	3	12	2	
12 18	5	☽	19	10	9	25		14 11	5	24	11	3	13	4	
12 22	6	1	20	10	10	26		14 15	6	25	12	4	15	5	
12 26	7	2	21	11	11	27		14 19	7	26	13	5	16	7	
12 29	8	3	21	12	12	28		14 22	8	27	13	6	17	8	
12 33	9	3	22	13	13	☽		14 26	9	27	14	7	19	9	
12 37	10	4	23	13	14	1		14 30	10	28	15	8	21	11	
12 40	11	5	23	14	15	2		14 34	11	29	16	9	22	12	
12 44	12	6	24	15	16	3		14 38	12	☽	17	10	24	14	
12 48	13	7	25	15	17	5		14 42	13	1	18	11	25	15	
12 51	14	7	26	16	18	6		14 47	14	2	18	12	17	16	
12 55	15	8	26	17	19	7		14 50	15	3	19	13	28	18	
12 59	16	9	27	18	20	8		14 54	16	3	20	14	☽	19	
13 3	17	10	28	19	21	10		14 58	17	4	21	15	2	21	
13 6	18	10	28	19	22	11		15 2	18	5	22	16	4	23	
13 10	19	11	29	20	23	12		15 6	19	6	23	17	5	23	
13 14	20	12	☽	21	24	13		15 10	20	7	23	19	7	24	
13 18	21	13	1	22	26	15		15 14	21	8	24	20	9	26	
13 21	22	14	1	22	27	16		15 18	22	9	25	21	11	28	
12 25	23	14	2	23	28	17		15 22	23	9	26	22	13	29	
13 29	24	15	3	24	29	19		15 27	24	10	27	23	14	0	
13 33	25	16	4	25	☽	20		15 31	25	11	28	25	16	2	
13 36	26	17	4	26	1	22		15 35	26	12	29	26	18	3	
13 40	27	18	5	27	3	23		15 39	27	13	30	27	20	4	
13 44	28	18	6	27	4	24		15 43	28	14	1	29	22	6	
13 48	29	19	7	28	5	26		15 47	29	15	2	☽	24	7	
13 53	30	20	7	29	6	27		15 51	30	16	3	2	26	8	

Reliquum tabule domorum ad 48. Gradus latitudinis.

†

℔

Ipsa meridie								Losa meridie							
10	11	12	1	2	3	Do	m ^o	10	11	12	1	2	3	Do	m ^o
†	†	℔	≡	χ	δ			℔	≡	∨	δ	π			
h	m	g	g	g	g	g		h	m	g	g	g	g		
15	51	0	16	3	2	26	8	18	0	0	15	9	0	21	15
15	55	1	17	4	3	28	10	18	4	1	16	11	2	22	16
16	0	2	17	5	5	Y	11	18	9	2	18	12	5	24	17
16	4	3	18	6	6	2	12	18	13	3	19	14	7	25	18
16	8	4	19	7	8	4	13	18	17	4	20	16	9	27	19
16	12	5	20	8	10	6	15	18	21	5	21	17	11	28	20
16	16	6	21	9	11	8	16	18	25	6	22	19	14	29	21
16	21	7	22	10	13	10	17	18	31	7	23	21	16	π	22
16	25	8	23	11	15	12	19	18	35	8	24	22	18	2	23
16	29	9	24	12	16	13	20	18	39	9	25	24	20	3	24
16	35	10	25	13	18	15	22	18	44	10	27	26	22	5	25
16	38	11	26	14	20	17	22	18	48	11	28	28	25	6	26
16	42	12	27	15	22	19	24	18	52	12	29	29	27	7	27
16	46	13	28	17	23	21	25	18	57	13	≡	χ	29	9	28
16	51	14	29	18	25	23	26	19	1	14	1	3	χ	10	29
16	55	15	℔	19	27	25	27	19	5	15	3	5	3	11	30
16	59	16	1	20	29	27	29	19	9	16	4	7	5	12	1
17	3	17	2	21	χ	29	π	19	14	17	5	9	7	13	2
17	8	18	3	23	3	χ	1	19	18	18	6	11	8	15	3
17	12	19	4	24	5	2	2	19	22	19	7	13	10	16	4
17	16	20	5	25	8	4	3	19	27	20	9	14	12	17	5
17	21	21	6	27	10	6	5	19	31	21	10	16	14	18	6
17	25	22	7	28	12	8	6	19	35	22	11	18	15	19	7
17	29	23	8	29	14	9	7	19	39	23	13	20	17	20	8
17	34	24	9	≡	16	11	7	19	44	24	14	22	19	21	9
17	38	25	10	2	18	13	9	19	48	25	15	24	20	22	10
17	42	26	11	3	21	14	10	19	52	26	16	26	22	23	11
17	47	27	12	5	23	16	11	19	56	27	18	28	23	24	12
17	51	28	13	6	25	18	12	20	0	28	19	Y	25	25	13
17	56	29	14	8	28	19	13	20	5	29	20	2	27	26	13
18	0	30	15	9	0	21	14	20	9	30	22	4	28	27	14

Postremum tabule domorum ad. 51. Gradus latitudinis.

≡

X

Lps a								Lps a							
meridie								meridie							
10	11	12	1	2	3	Do		10	11	12	1	2	3	Do	
≡	≡	γ	δ	Π	⊖	m°		X	γ	δ	⊖	⊖	Ω	m°	
D	m	g	g	g	g	g		D	m	g	g	g	g	g	
20	9	0	22	4	28	27	14	22	8	0	3	24	1	23	10
20	13	1	24	6	29	28	15	22	12	1	4	25	2	23	11
20	17	2	24	8	Π	29	16	22	16	2	6	26	3	24	11
20	21	3	26	10	2	⊖	17	22	20	3	7	27	3	25	12
20	25	4	27	12	3	1	18	22	24	4	8	29	4	26	13
20	29	5	28	13	5	2	19	22	27	5	10	Π	5	26	14
20	33	6	X	16	6	3	20	22	31	6	11	1	6	27	15
20	38	7	2	17	7	4	21	22	35	7	13	2	7	28	16
20	42	8	2	19	8	5	21	22	39	8	14	3	8	29	16
20	46	9	4	21	10	6	22	22	42	9	15	4	8	29	17
20	50	10	5	23	11	7	23	22	46	10	16	6	9	Ω	18
20	54	11	7	25	12	7	24	22	50	11	18	7	10	1	19
20	58	12	8	26	13	8	25	22	54	12	19	8	11	2	19
21	2	13	9	28	14	9	26	22	57	13	20	9	11	2	20
21	6	14	11	δ	15	10	27	23	1	14	22	10	12	3	21
21	10	15	12	2	16	11	27	23	5	15	23	11	13	4	22
21	14	16	14	3	18	12	28	23	9	16	24	12	14	4	23
21	18	17	15	5	19	12	29	23	12	17	25	13	14	5	23
21	21	18	16	6	20	13	Ω	23	16	18	27	14	15	6	24
21	26	19	18	8	21	14	1	23	20	19	28	15	16	7	25
21	30	20	19	10	22	15	2	23	23	20	29	16	17	7	26
21	34	21	21	11	23	16	3	23	27	21	δ	17	17	8	27
21	38	22	22	12	24	17	3	23	31	22	2	18	18	9	27
21	41	23	23	14	25	17	4	23	34	23	3	19	19	9	28
21	45	24	25	15	25	18	5	23	38	24	4	20	20	11	29
21	49	25	26	17	26	19	6	23	41	25	5	21	20	11	ΠP
21	53	26	27	18	27	20	7	23	45	26	6	22	21	11	1
21	57	27	29	20	28	21	7	23	49	27	8	22	22	12	1
22	1	28	γ	21	29	21	8	23	53	28	9	23	22	13	2
22	5	29	1	22	⊖	22	9	23	56	29	10	24	23	14	3
22	8	30	3	24	1	23	9	24	0	30	11	25	24	14	4

*longitudo
fingit*

Reliquum tabule domorum ad 48. Gradus latitudinis.

γ

8

Tps a								Tps a								
meridie								meridie								
10	11	12	1	2	3	Do		10	11	12	1	2	3	Do		
γ	8	π	σ	Ω	η	μ	m°	δ	π	σ	δ	η	μ	μ	m°	
0	0	0	12	28	26	16	4	0	1	52	0	13	21	16	6	28
0	4	1	13	29	27	17	5	1	55	1	14	22	17	7	29	
0	7	2	14	30	28	17	6	1	59	2	15	23	17	8	30	
0	11	3	15	1	29	18	7	2	3	3	16	24	18	8	1	
0	15	4	16	1	29	19	7	2	7	4	17	25	19	9	2	
0	18	5	17	2	30	19	8	2	11	5	18	25	20	10	3	
0	22	6	18	3	1	20	9	2	15	6	19	26	21	10	3	
0	26	7	19	4	1	21	9	2	19	7	20	27	21	11	4	
0	29	8	20	5	2	21	10	2	22	8	21	27	22	12	5	
0	33	9	21	6	2	22	11	2	26	9	22	28	23	13	6	
0	37	10	23	6	3	22	12	2	30	10	23	29	23	13	7	
0	40	11	24	7	3	23	13	2	34	11	24	29	24	14	7	
0	44	12	25	8	4	24	14	2	38	12	25	30	25	15	8	
0	48	13	26	9	5	24	14	2	42	13	26	1	25	16	9	
0	51	14	27	9	6	25	15	2	46	14	27	2	26	16	10	
0	55	15	28	10	6	26	16	2	50	15	27	3	27	17	11	
1	3	16	29	11	7	27	17	2	54	16	28	4	27	18	12	
1	3	17	30	12	8	27	18	2	58	17	29	4	28	19	13	
1	6	18	1	12	8	28	18	3	2	18	30	5	29	19	13	
1	10	19	2	13	9	29	19	3	6	19	1	6	29	20	14	
1	14	20	3	14	10	29	20	3	10	20	2	7	30	21	15	
1	18	21	4	15	10	30	21	3	14	21	3	7	1	22	16	
1	21	22	5	15	11	1	22	3	18	22	4	8	2	22	17	
1	25	23	6	16	11	1	22	3	22	23	5	9	2	23	18	
1	29	24	7	17	12	2	23	3	27	24	6	10	3	24	19	
1	33	25	8	18	13	3	24	3	31	25	7	10	4	25	19	
1	36	26	9	18	13	3	25	3	35	26	8	11	4	25	20	
1	40	27	10	19	14	4	26	3	39	27	9	12	5	26	21	
1	44	28	11	20	15	5	27	3	43	28	9	13	5	27	22	
1	48	29	12	21	15	6	27	3	47	29	10	13	6	28	23	
1	52	30	13	21	16	6	28	3	51	30	11	14	7	28	24	

Tabula domorum ad. 51. Gradus latitudinis.

□

☉

Lps a	10	11	12	1	2	3	Do	Lps a	10	11	12	1	2	3	Do
meridie	π	☉	Ω	mp	mp	☉	m'	meridie	☉	Ω	mp	☉	☉	☉	m'
D	m	g	g	g	g	g		D	m	g	g	g	g	g	
3	51	0	11	14	7	28	24	6	0	0	9	8	0	22	21
3	55	1	12	15	8	29	25	6	4	1	10	9	1	23	22
4	0	2	13	16	9	☉	26	6	9	2	10	9	1	24	22
4	4	3	14	16	9	1	27	6	13	3	11	10	2	25	24
4	8	4	15	17	10	1	28	6	17	4	12	11	3	25	25
4	12	5	16	18	11	2	28	6	22	5	13	12	4	26	26
4	16	6	17	19	11	3	29	6	26	6	14	13	5	27	27
4	21	7	18	20	12	4	m	6	30	7	15	14	5	28	28
4	26	8	19	20	13	5	1	6	35	8	16	14	6	29	29
4	29	9	19	21	14	5	2	6	39	9	17	15	7	29	☉
4	33	10	20	22	14	6	3	6	44	10	18	16	8	m	1
4	38	11	21	23	15	7	4	6	48	11	19	17	8	1	1
4	42	12	22	24	16	8	5	6	52	12	20	17	9	2	2
4	46	13	23	24	17	9	6	6	57	13	21	18	10	3	3
4	51	14	24	25	18	10	7	7	1	14	21	19	11	4	4
4	55	15	25	26	18	10	8	7	5	15	22	20	11	4	5
4	59	16	26	27	19	11	8	7	9	16	23	21	12	5	6
5	3	17	27	28	20	12	9	7	14	17	24	21	13	6	7
5	8	18	28	28	21	12	10	7	18	18	25	22	14	7	8
5	12	19	29	29	22	13	11	7	22	19	26	23	15	7	9
5	16	20	29	mp	23	14	12	7	27	20	27	24	15	8	10
5	21	21	Ω	1	23	15	13	7	31	21	28	25	16	9	11
5	25	22	1	1	24	16	14	7	35	22	29	26	17	10	12
5	29	23	2	2	25	17	15	7	39	23	mp	26	18	11	12
5	34	24	3	3	25	18	16	7	44	24	1	27	18	12	13
5	38	25	4	4	26	18	17	7	48	25	2	28	19	12	14
5	43	26	5	5	27	19	17	7	52	26	3	29	20	13	15
5	47	27	6	6	28	20	18	7	49	27	4	29	21	14	16
5	51	28	7	6	28	21	19	8	0	28	4	☉	21	14	17
5	56	29	8	7	29	21	20	8	5	29	5	1	22	15	18
6	0	30	9	8	☉	22	21	8	9	30	6	2	23	16	19

Domus Wolff
razum

Tabula pomerium ad 51. Gradus latitudinis.

Ω

np

Tpsa								Tpsa							
meridie								meridie							
10	11	12	1	2	3	Do		10	11	12	1	2	3	Do	
h	m	g	g	g	g	g	m ^o	h	m	g	g	g	g	g	m ^o
8	9	0	6	2	23	16	19	10	8	0	2	24	14	8	17
8	13	1	7	2	24	17	20	10	12	1	3	25	15	9	18
8	17	2	8	3	24	18	21	10	16	2	4	25	15	10	19
8	21	3	9	4	25	18	21	10	20	3	5	26	16	11	20
8	25	4	10	5	26	19	22	10	24	4	5	27	17	12	21
8	29	5	10	6	27	20	23	10	27	5	6	28	17	12	22
8	33	6	11	6	27	21	24	10	31	6	7	28	18	13	23
8	38	7	12	7	28	21	25	10	35	7	7	29	19	14	24
8	42	8	13	8	29	22	26	10	39	8	8	29	19	15	25
8	46	9	14	9	29	23	27	10	42	9	9	29	20	15	26
8	50	10	15	9	0	24	28	10	46	10	10	1	21	16	27
8	54	11	16	10	1	24	29	10	50	11	11	2	21	17	28
8	58	12	17	11	2	25	30	10	54	12	12	2	22	18	29
9	2	13	17	12	2	26	1	10	57	13	13	3	23	18	30
9	6	14	18	12	3	27	2	11	1	14	13	4	23	19	1
9	10	15	19	13	4	27	2	11	5	15	14	4	24	20	2
9	14	16	20	14	4	28	3	11	9	16	15	5	25	21	3
9	18	17	21	15	5	29	4	11	12	17	16	6	25	21	4
9	22	18	22	15	6	29	6	11	16	18	16	6	26	22	5
9	26	19	22	16	6	29	7	11	20	19	17	7	27	23	6
9	30	20	23	17	7	1	7	11	23	20	18	8	27	24	7
9	34	21	24	18	8	2	8	11	27	21	19	8	28	25	8
9	38	22	25	18	8	3	9	11	31	22	20	9	29	15	9
9	41	23	26	19	9	3	10	11	34	23	21	10	29	26	10
9	45	24	27	20	10	4	11	11	38	24	21	11	29	27	11
9	49	25	28	20	10	5	12	11	42	25	22	11	1	28	12
9	53	26	28	21	11	5	13	11	45	26	23	12	1	29	13
9	57	27	29	22	12	6	14	11	49	27	24	13	2	29	15
10	1	28	29	23	12	7	15	11	52	28	24	13	3	30	16
10	5	29	1	23	13	8	16	11	56	29	25	14	3	1	17
10	8	30	2	24	14	8	17	12	0	30	26	14	4	2	18

Reliquum tabule domorum ad 1. Gradus latitudinis.

☉

☽

Ipsa								Ipsa							
10	11	12	1	2	3	Do		10	11	12	1	2	3	Do	
meridie		☉	☉	☽	☽	☽	☽	meridie		☽	☽	☽	☽	☽	☽
h	m	g	g	g	g	g	g	h	m	g	g	g	g	g	g
12	0	0	26	14	4	2	18	13	52	0	19	5	26	3	27
12	4	1	26	15	5	3	19	13	55	1	20	6	27	4	29
12	7	2	27	16	5	3	21	13	59	2	21	7	27	5	v
12	11	3	28	17	6	4	22	14	3	3	22	8	28	7	1
12	15	4	29	17	6	5	23	14	7	4	23	8	29	8	2
12	18	5	☽	18	7	6	24	14	11	5	24	9	☽	10	3
12	22	6	1	19	8	7	25	14	15	6	24	10	1	11	5
12	26	7	1	19	8	8	26	14	19	7	25	11	2	13	6
12	29	8	2	20	9	9	28	14	22	8	26	11	3	14	8
12	32	9	3	21	10	10	29	14	26	9	27	12	4	16	9
12	37	10	4	21	11	11	X	14	30	10	28	13	5	17	11
12	40	11	4	22	11	12	1	14	34	11	29	14	6	19	12
12	44	12	5	23	12	13	3	14	38	12	29	15	7	21	14
12	48	13	6	23	13	14	4	14	42	13	☽	15	8	23	15
12	51	14	7	24	14	15	6	14	47	14	1	16	9	24	17
12	55	15	7	25	14	16	7	14	50	15	2	17	10	26	18
12	59	16	8	25	15	17	8	14	54	16	3	18	11	28	20
13	2	17	9	26	16	18	10	14	58	17	4	19	12	X	21
13	6	18	10	27	16	19	11	15	2	18	4	19	13	1	22
13	10	19	10	27	17	20	12	15	6	19	5	20	14	3	24
13	14	20	11	28	18	21	13	15	10	20	6	21	15	5	25
13	18	21	12	29	19	22	15	15	14	21	7	22	16	7	27
13	21	22	13	29	20	23	16	15	18	22	8	23	17	9	28
13	25	23	14	☽	21	24	17	15	22	23	9	24	18	11	☽
13	29	24	15	1	21	26	19	15	27	24	10	24	20	12	1
13	33	25	15	2	22	27	20	15	31	25	11	25	21	15	2
13	36	26	16	2	22	28	22	15	35	26	11	26	22	17	4
13	40	27	17	3	23	29	23	15	39	27	12	27	23	19	5
13	44	28	17	4	24	☽	25	15	43	28	13	28	25	21	6
13	48	29	18	4	25	2	26	12	47	29	14	29	26	23	8
13	52	30	19	5	26	3	27	15	51	30	15	0	28	25	9

Reliquum tabule domorum ad 51. Gradus latitudinis.

†

♁

Tempus	10	11	12	1	2	3	Do	Tempus	10	11	12	1	2	3	Do
meridie	†	†	♁	♁	♁	♁	m'	meridie	♁	♁	♁	♁	♁	♁	m'
h	m	g	g	g	g	g	g	h	m	g	g	g	g	g	g
15	51	0	15	0	28	25	9	18	0	0	14	6	0	23	16
15	55	1	16	1	29	28	10	18	4	1	15	8	3	25	17
16	0	2	16	2	30	31	11	18	9	2	17	10	5	27	18
16	4	3	17	3	2	2	13	18	13	3	18	11	8	29	19
16	8	4	18	4	4	4	14	18	17	4	19	12	10	31	20
16	12	5	19	5	5	6	15	18	21	5	20	14	13	1	21
16	16	6	20	6	7	8	16	18	25	6	21	16	16	3	22
16	21	7	21	7	9	10	18	18	31	7	22	18	18	4	23
16	25	8	22	8	11	13	19	18	35	8	23	19	20	5	24
16	29	9	23	9	12	15	20	18	39	9	24	21	22	7	25
16	35	10	24	10	14	17	21	18	44	10	26	23	25	8	26
16	38	11	25	11	16	19	23	18	48	11	27	24	27	9	27
16	42	12	26	12	18	21	24	18	52	12	28	26	30	10	28
16	46	13	27	13	20	23	25	18	57	13	30	29	2	11	29
16	51	14	28	14	22	25	26	19	1	14	1	31	4	13	30
16	55	15	29	16	24	27	28	19	5	15	2	3	6	14	1
16	59	16	30	17	26	29	29	19	9	16	3	1	8	15	2
17	3	17	1	18	28	31	31	19	14	17	4	7	10	16	3
17	8	18	2	19	30	3	2	19	18	18	5	9	12	18	4
17	12	19	3	20	2	5	3	19	22	19	6	11	14	19	5
17	16	20	4	22	5	7	4	19	27	20	8	13	16	20	6
17	21	21	5	22	8	8	5	19	31	21	9	15	17	21	7
17	25	22	6	25	10	10	6	19	35	22	11	17	19	22	8
17	29	23	7	26	12	12	8	19	39	23	12	19	21	23	9
17	34	24	8	27	14	14	9	19	44	24	13	21	22	24	10
17	38	25	9	29	17	15	10	19	48	25	15	23	24	25	11
17	42	26	10	30	20	17	11	19	52	26	16	26	26	26	12
17	47	27	11	1	22	18	12	19	56	27	17	28	28	27	13
17	51	28	12	3	25	20	13	20	0	28	18	30	29	28	14
17	56	29	13	4	27	21	14	20	4	26	19	3	31	29	15
18	0	30	14	6	30	23	16	20	9	30	21	5	2	30	16

Postremum tabule domorum ad 51. Gradus latitudinis.



X

Tpsa								Tpsa							
10	11	12	1	2	3	Do		10	11	12	1	2	3	Do	
meridie	☾	☽	♃	♄	♅	♆	♇	meridie	♁	♂	♄	♅	♆	♇	♈
h	m	g	g	g	g	g	g	h	m	g	g	g	g	g	g
20	9	0	21	5	2	0	15	22	8	0	3	27	4	25	11
20	13	1	23	7	4	1	16	22	12	1	4	28	5	26	12
20	17	2	24	9	5	2	17	22	16	2	6	29	6	26	12
20	21	3	25	11	6	3	18	22	20	3	7	30	6	27	13
20	25	4	26	13	7	4	19	22	24	4	9	2	7	28	14
20	29	5	28	15	9	5	19	22	27	5	10	3	8	29	15
20	33	6	29	17	10	6	20	22	31	6	11	4	9	29	15
20	38	7	30	19	11	7	21	22	35	7	13	5	10	30	16
20	42	8	1	21	12	7	22	22	39	8	14	7	11	1	17
20	46	9	3	23	13	8	23	22	42	9	16	8	11	1	18
20	50	10	5	25	15	9	24	22	46	10	17	9	12	2	18
20	54	11	6	27	16	10	25	22	50	11	18	10	13	3	19
20	58	12	7	28	17	11	26	22	54	12	19	11	14	3	20
21	2	13	9	30	18	12	26	22	57	13	21	12	15	4	21
21	6	14	10	2	19	12	27	23	1	14	22	13	15	5	21
21	10	15	12	4	20	13	28	23	5	15	24	14	16	6	22
21	14	16	13	6	21	14	29	23	9	16	26	15	17	6	23
21	18	17	15	7	22	15	30	23	12	17	27	16	17	7	23
21	22	18	16	9	23	16	1	23	16	18	28	17	18	8	24
21	26	19	18	11	24	17	2	23	20	19	29	18	19	8	25
21	30	20	19	12	25	17	3	23	23	20	30	19	20	9	26
21	34	21	21	14	26	18	3	23	27	21	1	20	20	10	26
21	38	22	22	15	27	19	4	23	31	22	2	21	21	10	28
21	41	23	23	17	28	20	5	23	34	23	4	22	21	11	29
21	45	24	24	18	29	20	6	23	38	24	5	23	22	12	30
21	49	25	26	20	30	21	6	23	41	25	6	24	23	13	1
21	53	26	27	21	1	22	7	23	45	26	7	25	23	13	1
21	57	27	29	23	2	23	8	23	49	27	9	25	24	14	2
22	1	28	29	24	3	23	9	23	53	28	10	26	25	15	3
22	5	29	30	25	3	24	10	23	56	29	11	27	26	15	3
22	8	30	3	27	4	25	11	24	0	30	12	28	26	16	4

Tabula homozum ad 54. Gradus latitudinis.

v

8

Ipsa meridie								Ipsa meridie							
10	11	12	1	2	3	Do		10	11	12	1	2	3	Do	
v	g	g	g	g	g	g	np m°	g	II	g	g	g	g	g	np m°
0	0	14	1	29	17	5		1	52	0	15	24	18	7	28
0	4	1	15	2	29	17	6	1	55	1	16	25	19	8	29
0	7	2	16	3	30	18	6	1	59	2	17	25	19	8	29
0	11	3	17	4	1	19	7	2	3	3	18	26	20	9	1
0	15	4	18	4	1	20	8	2	7	4	19	27	21	10	2
0	18	5	19	5	2	20	9	2	11	5	20	27	21	11	3
0	22	6	20	6	3	21	10	2	15	6	21	28	22	11	3
0	26	7	21	7	3	22	10	2	19	7	22	29	23	12	4
0	29	8	22	7	4	22	11	2	22	8	23	29	23	13	5
0	33	9	23	8	5	23	12	2	26	9	24	30	24	14	6
0	37	10	24	9	5	24	13	2	30	10	25	1	25	14	7
0	40	11	25	10	6	25	13	2	34	11	26	2	26	15	7
0	44	12	27	11	7	25	14	2	38	12	27	3	26	15	8
0	48	13	28	12	7	26	15	2	42	13	28	3	27	16	9
0	51	14	29	12	8	26	16	2	46	14	28	4	27	17	10
0	55	15	II	13	8	27	16	2	50	15	29	4	28	18	11
1	59	16	1	14	9	27	17	2	54	16	30	5	29	18	11
1	3	17	2	15	10	28	18	2	58	17	1	6	29	19	12
1	6	18	3	15	10	29	19	3	2	18	2	7	np	20	13
1	10	19	4	16	11	29	20	3	6	19	3	8	1	20	14
1	14	20	5	17	12	np	20	3	10	20	4	9	1	21	15
1	18	21	6	18	13	1	21	3	14	21	5	9	2	22	16
1	21	22	7	18	13	2	22	3	18	22	6	10	3	23	16
1	25	23	8	19	14	2	23	3	22	23	7	11	4	23	17
1	29	24	9	19	14	3	23	3	27	24	8	12	4	24	18
1	33	25	10	20	15	4	24	3	31	25	8	12	5	25	19
1	36	26	11	21	15	4	25	3	35	26	9	13	5	26	20
1	40	27	12	22	16	5	26	3	39	27	10	13	6	26	21
1	44	28	13	22	17	6	27	3	43	28	11	14	7	27	22
1	48	29	14	23	17	6	28	3	47	29	12	15	7	28	22
1	52	30	15	24	18	7	28	3	51	30	13	16	8	28	23

Reliquum tabule domorum ad 54 Gradus latitudinis.

II

56

Tps a								Tps a							
10	11	12	1	2	3	Do		10	11	12	1	2	3	Do	
meridie								meridie							
II	III	IV	V	VI	VII	VIII	IX	III	IV	V	VI	VII	VIII	IX	X
3	51	0	13	16	8	28	23	6	0	0	10	9	0	21	20
3	55	1	14	17	9	29	24	6	4	1	11	10	1	22	21
4	0	2	15	17	9	29	25	6	9	2	11	10	1	23	22
4	4	3	16	18	10	1	26	6	13	3	12	11	2	24	23
4	8	4	16	19	11	2	27	6	17	4	13	12	3	25	24
4	12	5	17	19	12	2	28	6	22	5	14	13	4	25	25
4	16	6	18	20	12	3	29	6	26	6	15	13	5	26	26
4	21	7	19	21	13	3	m	6	30	7	16	14	5	27	27
4	26	8	20	22	14	4	1	6	35	8	17	15	6	28	27
4	29	9	21	22	15	5	1	6	39	9	18	16	7	28	28
4	33	10	22	23	15	6	2	6	44	10	19	16	8	29	29
4	38	11	23	24	16	7	3	6	48	11	20	17	8	m	†
4	42	12	24	25	17	8	4	6	52	12	21	18	9	1	1
4	46	13	25	25	17	8	5	6	57	13	22	19	10	1	2
4	51	14	25	26	18	9	6	7	1	14	22	19	11	2	3
4	55	15	26	27	19	10	7	7	5	15	23	20	11	3	4
4	59	16	27	28	20	11	8	7	9	16	24	21	12	4	5
5	3	17	28	28	20	11	9	7	14	17	25	22	12	5	6
5	8	18	29	29	21	12	9	7	18	18	26	22	13	5	6
5	12	19	29	29	22	13	10	7	22	19	27	23	14	6	7
5	16	20	1	1	22	14	11	7	27	20	28	4	15	7	8
5	21	21	2	1	23	14	12	7	31	21	28	25	16	8	9
5	25	22	3	2	24	15	13	7	35	22	29	25	17	8	10
5	29	23	4	3	25	16	14	7	39	23	29	26	17	9	11
5	34	24	4	4	26	17	15	7	44	24	1	27	18	10	12
5	38	25	5	4	26	17	16	7	48	25	2	28	18	11	13
5	43	26	6	5	27	18	17	7	52	26	3	28	19	11	14
5	47	27	7	6	28	19	18	7	59	27	4	29	20	12	15
5	51	28	8	7	28	20	18	8	0	28	5	29	21	13	16
5	56	29	9	8	29	20	19	8	5	29	6	1	21	14	17
6	0	30	10	9	29	21	20	8	9	30	7	2	22	15	17

Tabula domorum ad 54. Gradus latitudinis.

Ω

np

Tempora	10	11	12	1	2	3	Do	Tempora	10	11	12	1	2	3	Do
meridie	Ω	np	Δ	Δ	m	†	m ^o	meridie	np	Δ	Δ	m	†	Λ	m ^o
h	m	g	g	g	g	g		h	m	g	g	g	g	g	
8	9	0	7	2	22	15	17	10	8	0	2	23	12	6	15
8	13	1	8	2	23	16	18	10	12	1	3	24	13	7	16
8	17	2	8	3	23	16	19	10	16	2	3	24	13	7	17
8	21	3	9	4	24	17	20	10	20	3	4	25	14	8	18
8	25	4	10	5	25	18	21	10	24	4	5	26	15	9	19
8	29	5	11	5	25	18	22	10	27	5	6	26	16	10	20
8	33	6	12	6	26	19	23	10	31	6	7	27	16	11	21
8	38	7	13	7	27	20	24	10	35	7	7	28	17	12	22
8	42	8	13	8	28	20	24	10	39	8	8	29	17	12	23
8	46	9	14	8	28	21	25	10	42	9	9	29	18	13	24
8	50	10	15	9	29	22	26	10	46	10	10	30	18	13	25
8	54	11	16	10	29	22	27	10	50	11	11	0	19	14	26
8	58	12	17	11	30	23	28	10	54	12	11	1	20	15	27
9	2	13	18	11	1	24	29	10	57	13	12	2	20	15	28
9	6	14	18	12	1	25	30	11	1	14	13	3	21	16	29
9	10	15	19	13	2	25	1	11	5	15	14	3	22	17	30
9	14	16	20	13	3	26	2	11	9	16	14	4	23	18	1
9	18	17	21	14	4	27	3	11	12	17	15	4	23	19	2
9	22	18	22	15	5	27	3	11	16	18	16	5	24	19	3
9	26	19	23	16	5	28	4	11	16	18	16	5	24	19	3
9	30	20	23	16	6	29	5	11	20	19	17	6	24	20	4
9	34	21	24	17	6	29	6	11	23	20	17	6	25	21	5
9	38	22	25	17	7	†	7	11	27	21	18	7	26	22	6
9	41	23	26	18	8	1	8	11	31	22	19	8	26	23	7
9	45	24	27	19	9	2	9	11	34	23	20	8	27	24	8
9	49	25	28	19	9	3	10	11	38	24	20	9	27	24	9
9	53	26	28	20	10	3	11	11	42	25	21	10	28	25	11
9	57	27	29	21	10	4	12	11	45	26	22	10	29	26	12
10	1	28	29	21	11	5	13	11	49	27	23	11	†	27	13
10	5	29	1	22	11	6	14	11	52	28	23	12	0	27	14
10	8	30	2	23	12	6	15	11	56	29	24	12	1	28	15
								12	0	30	25	13	1	29	16

Reliquum tabule domorum ad 54. Gradus latitudinis.

♌

♍

Tpsa								Tpsa							
meridie								meridie							
10	11	12	1	2	3	Do		10	11	12	1	2	3	Do	
0	1	2	3	4	5	6	m°	0	1	2	3	4	5	6	m°
12	0	0	25	13	1	29	16	13	52	0	18	3	22	19	27
12	4	1	26	14	2	30	17	13	55	1	19	4	23	20	29
12	7	2	27	14	3	1	19	13	59	2	20	4	24	21	30
12	11	3	28	15	4	1	20	14	3	3	21	5	25	3	1
12	15	4	28	15	4	2	22	14	7	4	22	6	25	4	2
12	18	5	29	16	5	3	23	14	11	5	23	7	26	6	3
12	22	6	30	17	5	4	24	14	15	6	23	7	27	8	5
12	26	7	1	18	6	5	25	14	19	7	24	8	28	9	7
12	29	8	1	18	6	6	27	14	22	8	25	9	29	11	9
12	33	9	2	19	7	7	28	14	26	9	26	10	30	12	10
12	37	10	3	20	8	8	29	14	30	10	26	10	1	14	12
12	40	11	4	21	9	9	30	14	34	11	27	11	2	16	13
12	44	12	5	21	9	10	2	14	38	12	28	12	3	18	15
12	48	13	5	22	10	11	3	14	42	13	29	13	3	20	16
12	51	14	6	22	10	11	4	14	47	14	30	13	4	22	18
12	55	15	7	23	11	12	6	14	50	15	1	14	5	23	19
13	59	16	8	23	12	13	7	14	54	16	1	15	6	25	21
13	3	17	8	24	13	14	9	14	58	17	2	16	7	27	22
13	6	18	9	25	13	15	10	15	2	18	3	17	8	29	24
13	10	19	10	26	14	16	11	15	6	19	4	17	10	30	25
13	14	20	11	26	15	17	13	15	10	20	5	18	11	2	26
13	18	21	12	27	16	18	14	15	14	21	6	19	12	5	28
13	21	22	12	27	17	20	15	15	18	22	6	20	13	7	29
13	25	23	13	28	17	21	16	15	22	23	7	21	14	9	30
13	29	24	14	29	18	22	18	15	27	24	8	22	15	11	2
13	33	25	15	29	18	23	19	15	31	25	9	22	16	13	4
13	36	26	15	30	19	24	21	15	35	26	10	23	17	15	5
13	40	27	16	1	20	25	22	15	39	27	11	24	19	18	7
13	44	28	17	2	20	27	24	15	43	28	12	25	20	20	8
13	48	29	18	3	21	28	25	15	47	29	13	26	22	23	9
13	52	30	18	3	22	29	27	15	51	30	13	27	23	25	11

Reliquum tabule domorum ad 54. Gradus latitudinis.

†

‡

†								‡							
Tempa	10	11	12	1	2	3	Do	Tempa	10	11	12	1	2	3	Do
meridie	†	†	†	‡	χ	δ	m°	meridie	‡	‡	≡	∨	δ	∏	m°
D	m	g	g	g	g	g		D	m	g	g	g	g	g	
15	61	0	13	27	23	25	11	18	0	0	12	3	0	28	18
15	55	1	14	28	25	27	12	18	4	1	13	4	3	29	19
16	0	2	15	29	26	29	13	18	9	2	15	6	6	∏	20
16	4	3	16	‡	27	∨	15	18	13	3	16	7	9	2	21
16	8	4	17	1	29	4	17	18	17	4	17	9	12	4	22
16	12	5	18	2	∞	7	18	18	21	5	18	11	15	5	23
16	16	6	19	3	2	9	19	18	25	6	19	13	18	6	24
16	21	7	20	4	4	12	21	18	31	7	20	14	20	8	25
16	25	8	21	5	6	14	22	18	35	8	22	16	23	9	26
16	29	9	22	6	8	16	23	18	39	9	23	18	26	10	27
16	35	10	23	7	10	18	24	18	44	10	24	20	28	11	28
16	38	11	24	8	12	21	25	18	48	11	25	22	∞	13	29
16	42	12	24	9	13	25	27	18	52	12	26	24	3	14	∞
16	46	13	25	10	15	26	28	18	57	13	27	26	6	15	1
16	51	14	26	11	17	28	29	19	1	14	29	28	8	16	2
16	55	15	27	12	19	∞	∏	19	5	15	∞	χ	10	18	3
17	59	16	28	13	21	2	1	19	9	16	1	2	12	19	4
17	3	17	29	15	24	4	2	19	14	17	2	5	15	20	5
17	8	18	‡	16	27	6	4	19	18	18	4	7	17	21	6
17	12	19	1	27	χ	8	5	19	22	19	5	9	19	22	7
17	16	20	2	18	2	10	6	19	27	20	6	11	21	23	8
17	21	21	3	20	4	12	8	19	31	21	7	13	22	24	6
17	25	22	4	21	7	14	9	19	35	22	9	16	24	25	10
17	29	23	5	22	10	15	10	19	39	23	10	18	26	26	11
17	34	24	6	23	12	17	11	19	44	24	11	21	28	27	12
17	38	25	7	25	15	19	12	19	48	25	12	23	29	28	13
17	42	26	8	26	18	21	13	19	52	26	14	26	∏	29	14
17	47	27	9	28	21	23	14	19	56	27	15	28	1	∞	15
17	51	28	10	29	25	25	16	20	0	28	17	0	3	1	16
17	56	29	11	∞	27	26	17	20	5	29	18	3	5	2	17
18	0	30	12	3	∨	28	18	20	9	30	20	5	7	3	18

D 5

Postremum tabule domorum ad 54. Gradus latitudinis.

X

Tps a								Tps a							
meridie								meridie							
10	11	12	1	2	3	Do	Do	10	11	12	1	2	3	Do	Do
III	III	V	II	II	II	m ^o	m ^o	X	V	II	II	II	II	m ^o	m ^o
D	III	III	III	III	III	III	III	D	III	III	III	III	III	III	III
20	9	0	20	5	7	3	18	22	8	0	3	1	8	28	12
20	13	1	21	8	9	4	19	22	12	1	4	2	9	29	13
20	17	2	23	10	10	5	19	22	16	2	6	3	9	29	14
20	21	3	24	12	11	6	20	22	20	3	7	4	10	30	15
20	25	4	25	14	12	6	21	22	24	4	9	5	11	0	15
20	29	5	26	16	14	7	22	22	28	5	10	7	12	1	16
20	33	6	28	19	15	8	22	22	31	6	12	8	12	1	17
20	38	7	X	21	16	9	23	22	35	7	13	9	13	2	18
20	42	8	1	23	17	10	24	22	39	8	15	10	14	3	18
20	46	9	3	25	19	11	25	22	42	9	17	11	15	3	19
20	50	10	4	27	20	12	26	22	46	10	18	12	15	4	20
20	54	11	5	29	21	13	27	22	50	11	19	13	16	5	20
20	58	12	6	30	22	13	28	22	54	12	20	14	17	5	21
21	2	13	8	3	23	14	28	22	57	13	22	15	18	6	22
21	6	14	10	5	24	15	29	23	1	14	23	16	18	7	23
21	10	15	11	7	25	16	30	23	5	15	25	17	19	7	24
21	14	16	13	9	25	17	1	23	9	16	26	18	20	8	24
21	18	17	14	10	26	18	2	23	12	17	28	19	21	9	25
21	22	18	16	12	27	18	3	23	16	18	29	20	21	9	25
21	26	19	17	14	28	19	3	23	20	19	30	21	22	10	26
21	30	20	19	16	29	20	4	23	23	20	1	22	22	11	27
21	34	21	20	18	30	21	5	23	27	21	2	23	23	11	28
21	38	22	22	19	1	21	6	23	31	22	3	24	24	12	29
21	41	23	23	21	2	22	7	23	34	23	5	25	25	12	29
21	45	24	24	22	3	23	8	23	38	24	6	26	25	13	30
21	49	25	26	24	4	24	8	23	41	25	8	27	26	14	1
21	53	26	27	25	4	24	9	23	45	26	9	28	26	14	2
21	57	27	29	26	5	25	10	23	49	27	10	29	27	15	3
22	1	28	28	28	6	26	11	23	53	28	11	30	28	16	4
22	5	29	29	29	7	27	11	23	56	29	13	1	29	16	4
22	8	30	3	30	8	28	12	24	0	30	14	1	30	17	5

Tabula proportionum ad 60. minuta celi domicilio fabricandis satisfaciens

M minuta	m						M minuta	m					
	3		4		5			3		4		5	
	m	z	m	z	m	z		m	z	m	z	m	z
1	0	3	0	4	0	5	32	1	36	2	8	2	40
2	0	6	0	8	0	10	33	1	29	2	12	2	45
3	0	9	0	12	0	15	34	1	42	2	16	2	50
4	0	12	0	16	0	20	35	1	45	2	20	2	55
5	0	15	0	20	0	25	36	1	48	2	24	3	0
6	0	18	0	24	0	30	37	1	51	2	28	3	5
7	0	21	0	28	0	35	38	1	54	2	32	3	10
8	0	24	0	32	0	40	39	1	57	2	36	3	15
9	0	27	0	36	0	45	40	2	0	2	40	3	20
10	0	30	0	40	0	50	41	2	3	2	44	3	25
11	0	33	0	44	0	55	42	2	6	2	48	3	30
12	0	36	0	48	1	0	43	2	9	2	52	3	35
13	0	39	0	52	1	5	44	2	12	2	56	3	40
14	0	42	0	56	1	10	45	2	15	3	0	3	45
15	0	45	1	0	1	15	46	2	18	3	4	3	50
16	0	48	1	4	1	20	47	2	21	3	8	3	55
17	0	51	1	8	1	25	48	2	24	3	12	4	0
18	0	54	1	12	1	30	49	2	27	3	16	4	5
19	0	57	1	16	1	35	50	2	30	3	20	4	10
20	1	0	1	20	1	40	51	2	33	3	24	4	15
21	1	3	1	24	1	45	52	2	36	3	28	4	20
22	1	6	1	28	1	50	53	2	39	3	32	4	25
23	1	9	1	32	1	55	54	2	42	3	36	4	30
24	1	12	1	36	2	0	55	2	45	3	40	4	35
25	1	15	1	40	2	5	56	2	48	3	44	4	40
26	1	18	1	44	2	10	57	2	51	3	48	4	45
27	1	21	1	48	2	15	58	2	54	3	52	4	50
28	1	23	1	52	2	20	59	2	57	3	56	4	55
29	1	27	1	56	2	25	60	3	0	4	0	5	0
30	1	30	2	0	2	30							
31	1	33	2	4	2	35							

Solis

Solis

Tabella quatuor minutoz ipis

Tps		1		2		3	
m	g	m	g	m	g	m	g
0	0	0	0	0	0	0	0
0	10	0	2	0	5	0	7
0	20	0	5	0	10	0	15
0	30	0	7	0	15	0	22
0	40	0	10	0	20	0	30
0	50	0	12	0	25	0	37
1	0	0	15	0	30	0	45
1	10	0	17	0	35	0	52
1	20	0	20	0	40	1	0
1	30	0	22	0	45	1	7
1	40	0	25	0	50	1	15
1	50	0	27	0	55	1	22
2	0	0	30	1	0	1	30
2	10	0	32	1	5	1	37
2	20	0	35	1	10	1	45
2	30	0	37	1	15	1	52
2	40	0	40	1	20	2	0
2	50	0	42	1	25	2	7
3	0	0	45	1	30	2	15
3	10	0	47	1	35	2	22
3	20	0	50	1	40	2	30
3	30	0	52	1	45	2	37
3	40	0	55	1	50	2	45
3	50	0	57	1	55	2	52
4	0	1	0	2	0	3	0
4	10	1	0	2	0	3	0
4	20	1	0	2	0	3	0
4	30	1	0	2	0	3	0
4	40	1	0	2	0	3	0
4	50	1	0	2	0	3	0

CTabula sequens dignitates: potestates: vires ac fortitudines planetarum in ipso signifero abunde exponit. Quibus res apprimere modo Judicibus: gradus videlicet puteales. Gradus fauste fortune Gradus Azemene: defectiois humani corporis Gradus tenebrosi lucidi fumosi et vacui adijciuntur Syllaba enim so: gradum bone fortune. Fu: syllaba gradum fumosum aut fuscum. S. littera gradum femineum. M gradum masculinum. A. gradum azemene. L. gradum lucidum. P. gradum putei. T. gradum tenebrosum aut obscurum. U. de nigro gradum vacuum explicat. Nota cum in sequenti tabula binas aut ternas reperieris virgulas: ibi in medio earum diuisio graduum fiet.

Fortitudines planetarum essentialibus bis continentur Metris.

Domus virtutes planete continet quinque:

Ut exaltatur virtutes bis due donantur.

Triplicitas tres dat: simpla tibi facies prestat

Bis simpla donat virtus si terminus astat.

γ	Purci	Fortune	As:mcne	triplicitar	Faciel	Lermni	mas. femi.	Te:li:va:	oignitates:	α	Pure	Fortune	As:mcne	triplicitar	Faciel	Lermni	mas. femi.	Te:li:va:	oignitates
β	β	β	β	β	β	β	β	β		β	β	β	β	β	β	β	β	β	
1								ι	ς	1								ι	β
2								ι	η	2								ι	η
3						ζ		=		3	fo					ρ	=		
4										4					φ				
5					δ		m	l	ς	5	p		α	α	α	=	l	ζ	
6	p								ζ	6		a	a						
7									ζ	7		a	a						
8										8		a	a						
9							f			9		a	a			m		ς	
10						φ	=		8	10		a				v		ρ	
11	p								δ	11									
12								ι		12	p				φ	=			
13							m			13									ο
14									8	14							l		ο
15				ζ	ο				ο	15	fo					f			
16	p							=		16))						10
17						φ				17									
18							l	;		18						=	v		φ
19		fo					f		φ	19					ζ				
20										20						m			3
21										21									
22									2	22						=			φ
23	p					δ		v	α	23						f			
24										24	p								8
25					η	φ	=			25	p		δ	η	η		l)
26)	26									ο
27						m	l		ο	27									
28					η				ο	28					=	m			ο
29	p								ο	29					δ		ι		ο
30							v		ο	30									ο

Domus ο diurna
 Exaltatio ο 19 gradu
 Lasis η 21 gradu

Sanctum φ
 Domus φ nocturna
 Exaltatio) 3 gradu

h	Purei	Fortune	Azemene	triplicitat	Saciel	Lermimi	Dmas. semi.	Te:lu:va:	dignitates	h	Purei	Fortune	Azemene	triplicitat	Saciel	Lermimi	Dmas. semi.	Te:lu:va:	dignitates
1								5		1	fo					m			2
2	p							h		2	fo								h
3						♂	f			3	fo								
4										4	fo				♂				
5									6				♀	♀		f			6
6				h	♂			t	♂	6									♂
7										7									
8									3	8									
9									♂	9		a				m			5
10						♂		l		10		a							♂
11		fo					m			11		a			♀	f			
12	p								l	12	p		a						o
13									o	13			a						o
14										14			a						
15					♂	♂	♀	v	2	15	fo	a	♂	♂					
16									♀	16					♀		v		6
17	p									17	p								♀
18										18						m			
19							f	io		19							fu		
20								l	♂	20									3
21						♂				21									♀
22									o	22									
23)	23	p					♂			9
24										24							l)
25				♂	o		m	t	4	25)			f			
26	p								o	26	p)					o
27						h				27									o
28						f			o	28					h				o
29								v	o	29						m			o
30	p									30	p						v		

Domus ♀ diurna
 Exaltatio ♀ 3 gradu
 Casus ♀ 3 gradu

Domus die ac nocte ♀
 Exaltatio ♀ 15 gradu
 Casus ♀ 28 gradu

♈	Purci	Fortune	Azemene	triplicitat	Sacri	Termini	mas. femi.	Le. lu. va.	dignitates	♏	Purci	Fortune	Azemene	triplicitat	Sacri	Termini	mas. femi.	Le. lu. va.	dignitates
1									6	1									2
2		fo							5	2									5
3							m.		6	3	fo								
4					♄				6	4					♃				
5		fo		☉	♄				7	5				♀	☉		f		2
6	p							t	7	6									7
7		fo					f			7									
8									3	8	p								9
9						♀			8	9								v	8
10										10									
11							m		8	11						m			
12								☉		12									1
13	p									13	p				♀				☉
14										14		fo						l	
15	p				♄	♄	h		fu	2					♀		f		6
16									♀	15	p			☾					♀
17									2	17									
18			a						2	18									12
19		fo							♀	19					♄			fu	♀
20							f			20	fo								
21						♃			o	21	p								
22	p									22									3
23	p							v	☾	23									☾
24										24									
25				h	♂				o	25	p			♂	♀	♂	m	v	
26									o	26									o
27			a			♂	m		l	27									o
28	p		a						l	28									o
29									o	29					h				o
30										30									o

Domus die ac nocte ☉

Gaudium ♀
 Domus ♀ nocturna
 Exaltatio ♀ 15 gradu
 Lasus ♀ 27 gradu

h	Putei	Fortune	Æternæ	triplicitati	Sacri	Termini	mas. femi.	Le. lu. va.	dignitates	m	Putei	Fortune	Æternæ	triplicitati	Sacri	Termini	mas. femi.	Le. lu. va.	dignitates
1	p								10	1									2
2									h	2								t	h
3		fo					m l		6	3						δ	m		2
4						h				4									
5		fo		h)	= =		7	5				♀	δ				7
6										6									
7	p						=		t	2	7	fo				=			11
8										δ	8					=			
9											9	p				♀			6
10											10	p							
11						♀	f		o		11					=	f		
12									o		12							v	1
13											13								o
14									7		14								
15					h		=	l	♀		15				o				6
16				♀							16			δ		♀	m		♀
17											17						=		l
18						7	m		s		18	fo							
19									t	♀	19		a			=			2
20	p										20	fo							♀
21		fo									21							f	fu
22									l		22	p							3
23)		23	p					7)
24							f	l			24								
25				7	7	♀			o		25								v
26									o		26)	♀				o
27									o		27	p				h			o
28									o		28						m		o
29							m	v			29		a					t	o
30	p						δ				30								

Domus ♀ diurna
 Eraticio h 21 gradu
 Lasus o 19 gradu

Domus ♂ nocturna
 Laudium ♂
 Lasus) 3 gradu

7	Purei	Fortune	Æmeme	triplicitat.	Sacri	Termini	mas. femi.	Le: lu: va:	dignitates	8	Purei	Fortune	Æmeme	triplicitat	Sacri	Termini	mas. femi.	Le: lu: va:	dignitate
1			a			m	6			1									7
2							h			2	p								h
3										3									
4						r	10			4						♂	r		3
5				⊙	♀	=	l	7		5			♀	7		♂			7
6										6							m		
7	p		a			7		2		7	p					=			
8			a					8		8						=			10
9							m	=		9								l	8
10										10									
11							r	3		11					7	=			1
12	p							⊙		12	fo				7	=			⊙
13		fo								13	fo						fu		
14								2		14	fo								2
15	p			7	♂	♀		♀		15			♂			f			♀
16							l			16									
17										17	p							l	
18			a			=		3		18						♀			2
19			a			♀	f	=	♀	19									♀
20		fo								20	fo								
21										21									
22							fn	1		22	p							r	3
23										23									
24	p							♂		24	p			⊙			v		♂
25				h	h	=		o		25					h	m			
26								o		26		a	♂						o
27	p						m	l		27		a							o
28								4		28	p	a					r		o
29						♂		♂		29		a				♂			♂
30	p									30									

Domus 7 diurna
 Saudum 7
 Exaltatio 8 3 gradu
 Lasus 8 3 gradu

Domus h nocturna
 Exaltatio 8 28 gradu
 Lasus 7 15 gradu

№	Putel	Fortune	Agemene	triplicitat	Sacri	Termini	mas. femi	Le. lu. va.	ignitates	X	Putel	Fortune	Agemene	triplicitat	Sacri	Termini	mas. femi.	Le. lu. va	ignitates
B	B	B	B	B	B	B	B	B		B	B	B	B	B	B	B	B	B	B
1	p							o		1									3
2								h		2									h
3							m	fu		3								r	
4						♂		—	s	4	p								8
5								—	z	5				♀			m		z
6				h				—		6									
7	fo				♀			l		7				h	♀				6
8								—	i	8									
9								—	δ	9	p							l	o
10								—		10									o
11						♀	f		r	11									o
12	p								o	12									o
13									o	13	fo								
14					♀			—	—	14									
15		fo		♀				—	3	15				♂		z	f	r	9
16		fo						—	♀	16									♀
17	p	fo				z	m	l		17				z					
18			a							18						♀			2
19			a							19									♀
20		fo							6	20	fo					—	l		♀
21								—	♀	21							m		3
22	p							—	—	22									
23										23)
24	p				♂	f	v	l		24	p					♂	—	v	
25				z			m	—)	25					♂		f	—	o
26								—	o	26)					o
27								—	o	27	p	fo						l	o
28						h		—	o	28	p								o
29	p						f		o	29						h	m	r	o
30									o	30									o

Domus h diurna
 Gaudium h.

Domus z nocturna
 Exaltatio ♀ 27 gradu
 Latus ♂ 15 gradu

Handwritten text at the top of the page, appearing to be a title or header, possibly in a non-Latin script.

* * *

Handwritten text in the middle section, possibly a list or a series of entries, with some faint markings and a small red mark.

* * *

Handwritten text at the bottom of the page, possibly a signature or a concluding note.

o 1 o 1 o 1 o

Handwritten text at the very bottom of the page, possibly a date or a reference number.

22

Laus sit nato dei: celi terreque rectori.
Laus tibi sit christe: quoniam liber explicit iste.

* *
 *

Petrus Liechtenstein

Coloniensis Germanus: ad commune bonum et
 comodu: itez impressit diaria celestiu motu:
 a clarissimis nostris Germanis edita: Et nouo
 emendatissime pdeant in orae: Anno Vir-
 ginei partus. 1513. die. 3. Januarij: Sub he-
 mispherio Veneto finē iposuit. Diuo Maxi-
 miliano Imperatore electo Faustissime impe-
 rante rē.

* *
 *

Registrum diurnalis

⊙	⁴ A	⊙	⁴ B	⊙	⁶ C	⊙	⁵ D
---	----------------	---	----------------	---	----------------	---	----------------

7	7	7	7	7	7	7	7	7	7	7	7	7	7	7	7	7	7	7	7	7
K	L	M	N	O	P	Q	R	S	T	U	X	Y	Z	A	B	C	L	D	E	





