

BOTANISCHES INSTITUT
der Universität Wien

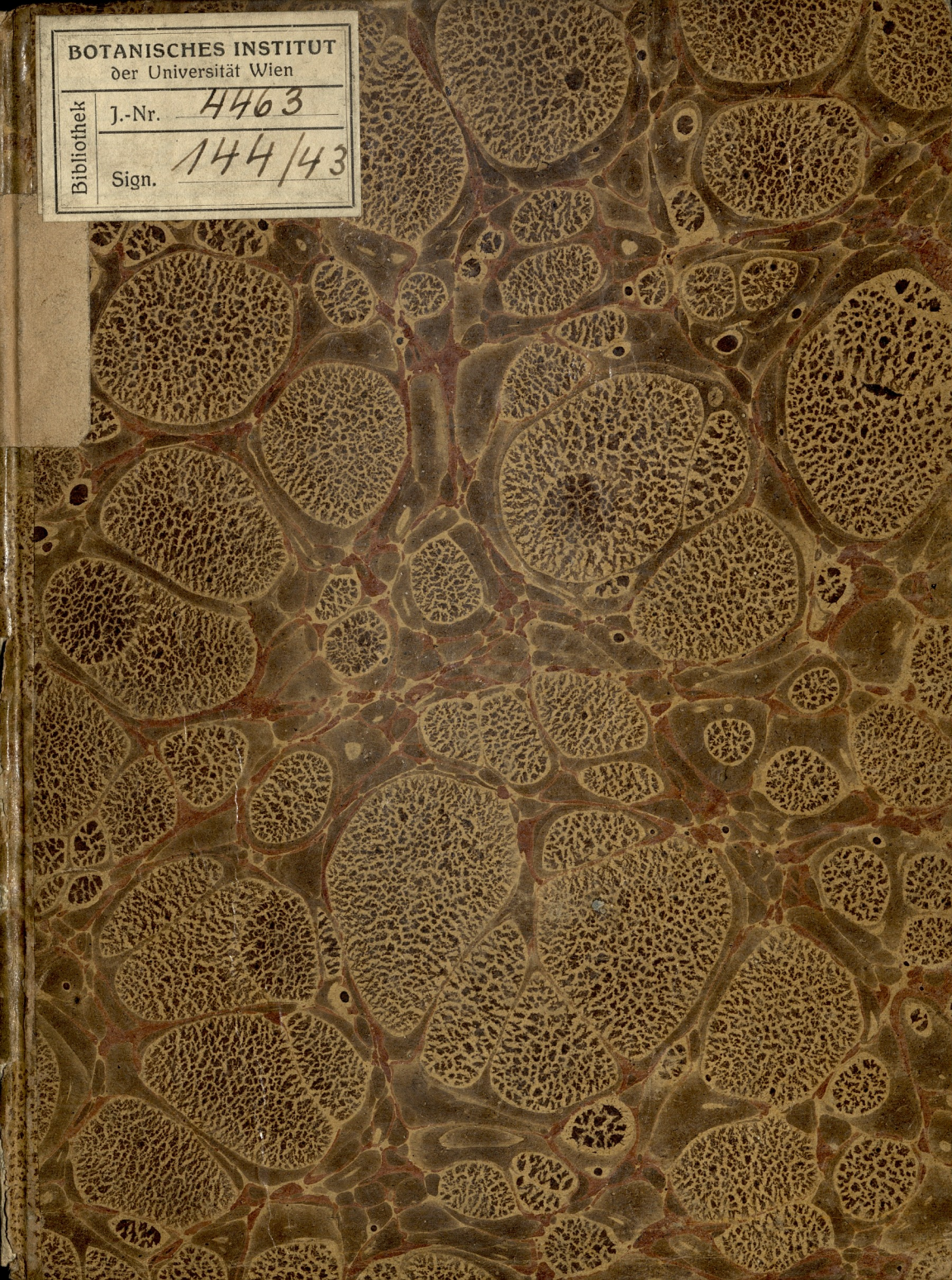
Bibliothek

J.-Nr.

4463

Sign.

144/43

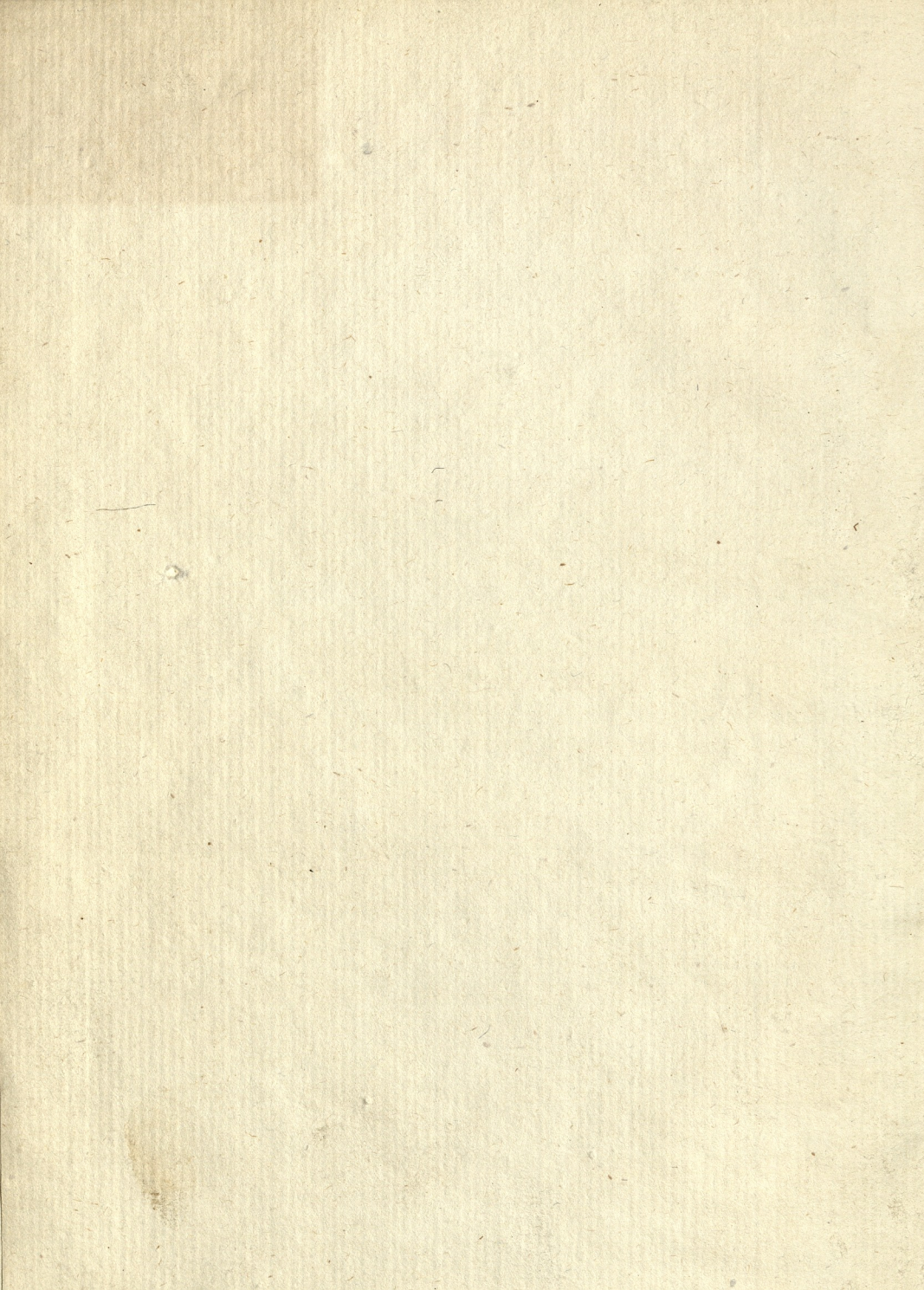


BOTANISCHES MUSEUM
der k. k. Universität.

J.N.º 4463

B ~~237/23~~ 215/19

1870 D 291, III 152



METHODUS PLANTARUM

QUAM DIVINA FAVENTE CLEMENTIA
DECRETO, AUTHORITATE, ET CONSENSU
Illustrissimorum, Perillustrium, Magnificorum,
Speſtabilium, & Clariffimorum Virorum,
Perilluſtris, ac Magnifici Domini

UNIVERSITATIS RECTORIS,
Illustriffimi, Magnifici, ac Clariffimi Domini Domini
INCLYTÆ FACULTATIS MEDICÆ
PRÆSIDIS,

Perilluſtris, Speſtabilis, Clariffimi, Inclyta Facultatis Medica
DOMINI DECANI,

Venerabilis Domini Senioris, DD. Sacræ Cæſareæ Majeſtatis
Conſiliariorum, ac Archiatrorum, nec non Clariffimorum DD.
Profeſſorum, adeoque totius ampliffimi DD. Medicorum
Collegii,
In Antiquiffima, ac Celeberrima

UNIVERSITATE VIENNENSI,
Publicæ Diſputationi ſubjecit

JOANNES ANTONIUS SCOPOLI,
Tyrolenſis, AA. LL. Philoſophiæ & Medicinæ
Doct̄or.

Die 26 Menſis Martij h. a. Anno M. DCC. LIV.

VIENNÆ AUSTRIÆ,

Typis, JOANNIS PETRI VAN GHELEN, Sac. Cæſ. Reg. Majeſtatis Aulae
Typographi.

METTERHOD DE

PLANTARUM

DE PARTIBUS, ANATOMIA, ET COMPOSITIS
INSTITUTIONES

UNIVERSITATIS REGIAE BOHEMAE

IN COLLEGIIS FACULTATIS MEDICAE

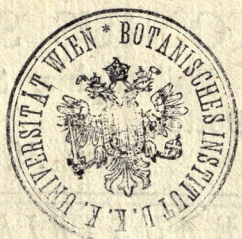
RESIDIO

IMPRIMATUR

Wladislaus Dominus Bohemiae, D.D., Rex Romanorum, Hungariae
et Archidux Austriae, etc. etc. etc.

UNIVERSITATE VINDOBONENSIS

IOHANNES ANTONIUS DE BOGDANSKI



M.D.C.C.

UNIVERSITATIS REGIAE BOHEMAE
FACULTATIS MEDICAE

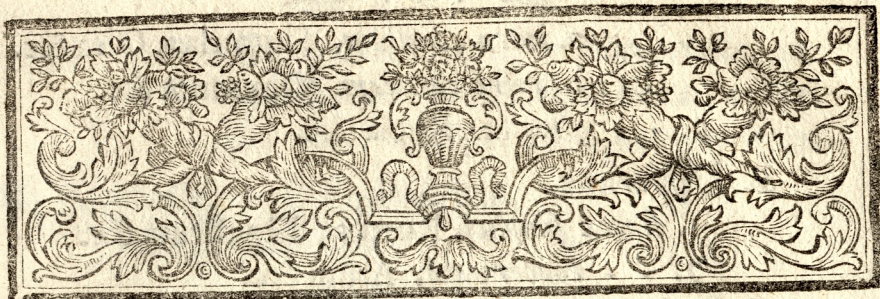


PRÆFATIO

Cum in eo totus essem, ut patri-
as stirpes hucusque collectas
fideliter enumerarem, propri-
is, aliisque experimentis edo-
ctus, novum ordinem iisdem destinavi.
Ergo classium characteres ex ea fructifica-
tionis parte desumpsi in qua naturam con-
stantiori methodo agentem deprehenderam
iis annis, quibus assiduò observarem illa,
quæ in vegetabili Naturæ Regno oriuntur.
Generum nomina Tournefortiana plerumque
retinui, quæ in deterius mutata, & ex ar-
bitrio a Recentioribus neglecta videntur.

Notas vero Genericas & Speciales, aliaque multa hic omiffa alio loco enarabo, spe fretus, eos labores Herbariæ rei addictis utilitatem aliquam esse adlaturos.

Persuasiffimum mihi est, studii Botanicæ Tirones artificiali methodo esse instruendos, cum naturalem non nisi summi & exercitatiffimi viri ex crebra attentaque generum comparatione assequantur. Christian. Gottlieb. LUDWIGIUS in Præfat. ad Definit. Gener. plant.



METHODUS PLANTARUM
 PETALODEÆ.
 CLASSIS I.
 MONOPETALÆ.

I. POMIFERÆ.



I membrana crassior, fructus major, pulpa carnosior. BOERRHAV. *Lugdb.* p, 2. pag. 60.

Cucumis, Cucurbita &c.

II. BACCIFERÆ. Si membrana tenuis, fructus minor, pulpa mollior. Idem l. c.

Bacca est succulentus fructus, proprie pericarpio facta, improprie ex parte qualibet. LINN. *Philos. Botan.* 113.

A. *Monosperma.*

1. *Baccâ simplici.*



a. *intra corollam.* Thymelæa, Olea &c.

b. *infra corollam.* Viburnum &c.

2. - - *gemella.* Rubia &c.

B. *Disperme.*

1. *Baccâ simplici.* Ruscus, Ligustrum &c.

2. - - *coacervatâ.* Arum &c.

C. *Trisperme.*

1. *Corol. in apice ovarii* Sambuccus &c.

2. - - *ad basim ovarii.* Alaternus a Rhamno
distinguendus.

D. *Tetrasperme.*

1. *Corol. 4-fidâ* Rhamnus, an potius Polype-
tala ut MICHELIUS observavit? mihi
nondum certo constat.

2. - - *5-fidâ* ovarium complectente. Mos-
chatellina &c.

E. *Polysperme.*

1. *Corol. fructui innatâ* Bryonia, Caprifoli-
um &c.

2. - - *circumnatâ.*

a. *campanulatâ* Polygonatum,
Mandragora, Arbutus &c.

b. *rotatâ* Solanum, Alkekengi
&c.

Seminum in baccis omnibus, haud per-
petuo certus est numerus, a constantiori

tamen notas sumpsi, in *Monopetalis*, me hucusque observante æquè bonas, ac illæ, quæ ab alia qualibet floris parte petuntur.

III. ANGIOSPERMÆ s. *Vasculiferae.*

* *Unicapsulares.*

A. *Uniloculares.*

1. *Corol. regul.*

a. *campaniformi.* Soldanella &c.

b. *hypocrateriformi.* Primula &c.

c. *infundibuliformi.* Menyanthes &c.

2. - *irregul.* Orobanche &c.

B. *Biloculares.*

1. *Corol. regul.*

a. *apice debiscentes.* Nicotiana, Centaurium, Cuscuta &c.

b. *horizontaliter debiscentes.*

α. *Corol. 4. fidâ.* Plantago &c.

β. - - 5. *fidâ.* Anagallis &c.

2. *Irregul.*

a. *Corol. 4 - fidâ.* Veronica &c.

b. - - 5 - *fidâ.* Verbascum, Hyosciamus &c.

c. - - *Ringente.*

α. *cal-*



α. *calcare predita*. Linaria &c.

- - - *carente*.

β. - Melampyrum, Pedicularis, Euphrasia, Scrophularia &c.

C. *Triloculares*.

1. *Corol. regul.*

a. *Fructu infra corollam*. Campanula, Crocus, Aloe, Iris &c.

b. - *intra corol.* Liliaceæ TOURNEFORTII *Class. 9. Sect. 1.* &c. quo nomine etiam Ruficum, Unifolium, Polygonatum, Asparagum &c. donavit Cl. HALLERUS, etsi a Lili formam omnino recedant.

c. - *extracorol.* Tithymalus &c.

2. - *irregul.*

a. *Fructui imposita*. Rapunculus &c.

b. - - - *circumposita*. desunt.

D. *Quadriloculares*. Stramonium &c.

E. *Multiloculares*.

1. *Corol. regul.* Oxiis, an & Ledum? an hoc Multicapfulare?

2. - irregul. Aristolochia &c.

** *Bicapsulares.*

† *Semine papposo.* Asclepias, Apocynum, Nerium &c.

†† - - *nudo.* Pervinca.

*** *Tricapsulares.*

**** *Quadricapsulares.* } desiderantur.

***** *Multicapsulares.* ob stamina in cylindrum, aut columnam coalita *Columnifera* dictæ a Nonnullis; *Monopetala regul. Polyanth. Monost.* LUDWIGII. Malvacea gens.

IV. GYMNOSPERMÆ.

A. *Monospermæ.* Valeriana &c.

B. *Dispermæ.*

I. *Fructu intra corol.* Nova planta paucis describenda, cui corolla monopetala, infundibuliformis, quinquefida, æqualis, e cujus tubo ex intervallis segmentorum oriuntur conica brevissima filamenta quinque, antheras gerentia sagittatas. Tuba unica, longa, curvula, purpurea. Calyx quinquefolius, duobus scilicet majoribus inferioribus, & tribus minoribus ac superioribus

B

fo-



foliolis, fructum continentibus compositum ex seminibus duobus, nigris, fere conicis, apice bifidis, & per longitudinem sulco exaratis. Radix perenis. Caulis rotundus, late virens, fragilis, ramosissimus. Folia amplexicaulia, alterna, subrotunda, simplicia, e quorum angulis exeunt tenues longique pediculi, qui descriptos gerunt flores. Locus in Styria Inferiori ad montem Arcis Secovientis.

2. - *infra corol.* Gallium, &c.

C. *Trisperma.* - -

D. *Tetrasperma. Ringentes s. Labiata.* TOURNEFORTY. *Verticillata* RAY.

1. *Diandria.* Sclarea, Rosmarinus, Salvia &c.

2. *Tetrandria.* Monstra in hac gente frequentia observavi.

a. *Galeata.*

α. *Galea obscure bifida, segmentis non divergentibus.*

aa. *Calyce subequali.* Lamium, Galeopsis.

bb. - *labiato.* Brunella &c.

β. - *Manifeste bifida, segmentis divergentibus.*

aa.

- aa. *Calyce aequali*. Marrubium &c.
 bb. - *inequali*. Hyssopus &c.
 cc. - *labiatō*. Thymus, Prasium,
 Cunila &c.
 vv. - - *Trifidā*. Cassida, Ocymum &c.
 b. *Obscurius galeata*. Mentha, Pulegi-
 um, Verbena &c.
 c. *Nongaleata*. Bugula, Chamædriis. &c.
 3. *Polyandria. Asperifolia* RAY.
 a. *Corol. regul.*
 a. *Rotata*. Borrago, Omphalodes &c.
 β. *Infundibuliformi*. Buglossum, Li-
 thospermum &c.
 v. *Hypocrateriformi*. Heliotropium &c.
 b. - - *irregul.* Echium &c.

CLASSIS II.

DIPETALÆ.

AD hanc Classē pertinet Circæa, quæ ad *Uni-*
capsulares, Biloculares spectat, an & Corispermum
 foliis oppositis LINN. *Cliffort.* 3., seu *Stellaria*
 HALLER. *Helvet.* 198. ? an potius ad *Apetalas* ab-
 legandum est, ut voluit VAILLANTIUS in *Botan.*
Parisiens. Tab. 32. Fig. 10. a. b. e. f. ?



CLASSIS III. TRIPETALÆ.

INter meas plantas, quibus hanc methodum destina-
vi, nulla ex *Tripetalis Pomum*, *Baccamve* gerit,
ergo *Angiospermas* aliquas tantum enumerabo.

A. *Unicapsulares*.

1. *Biloculares*. *Polygala*. BOHEMER. *Flor. Lipsf.* 253.
2. *Triloloculares*. *Ephemerum*, quod ad *Rosa- ceas Polypetalas* reduxit TOUNEFORTIUS, an bene?

B. *Multicapsulares*. *Alisma* LINN. *Damasonium* TOURNEFORTY.

Gramen Junceum spicatum, seu Triglochin C. B. P. 6. BOHEMERUS *loc. cit.* 251. & Rumicem, seu Laphatum antiquorum Cl. LINNÆUS *syf. nat. Plant. Class.* 6. *Trigyn.* ad *Tripetalas* retulerunt, quas alii Botanici ferè omnes inter *Apetalas* enumerarunt. Ejusmodi difficultates plurimas Recentiorum scripta passim habent, tamdiu duraturas, donec felicior futuri ævi diligentia limites inter calycem & corollam certos, verosque posuerit.

CLASSIS IV. TETRAPETALÆ.

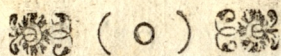
- I. POMIFERÆ. **H**Actenus mihi nullæ. a. Cl. LINNEO Cambogia refertur. *Polyand. Monog.*
- II. BACCIFERÆ. Paris, Unifolium &c.
- III. ANGIOSPERMÆ. * *Unicapculares.*

A. *Tetrandria.*

1. *Uniloculares.* Trapa &c.
2. *Quadriloculares.* Evonymus, nescio quam plantam flore polypetalo præditam, Evonymi titulo donaverit BOHEMER. 353. Ruta etiam huc spectat, quæ evidenter Cruciformis est, quidquid dicat TOURNEFORTIUS.

B. *Polyandria.*

1. *Staminibus ex fundo pistilli genitis.*
 - a. *corolla fructui impositâ.*
 - α. *semine papposo.* Chamænerion &c.
 - β. - - *nudo.* Oenothera LINN. &c.
 - b. - - *circumpositâ fructui. seu siliqua.*
 - α. *breviori - Siliculose.*
 - aa. *uniloculari.* Myagrum, Rapistrum &c.
 - bb. *biloculari.*



αα. *septo valvâ parallelo*. Clypeola,
Alysson &c.

ββ. *septo ad valvas normali*. Nastur-
tium, Thlaspidium &c.

β. *longiori - Siliquosa*.

αα. *Uniloculari*. Chelidonium &c.

ββ. *Biloculari*. TOURNEFORT. *Class.*
s. sect. 4. &c.

2. *Staminibus ex involucro capsula prodeunti-*
bus. Papilionaceæ, aut his Adfines. Dia-
delphia LINN.

a. *calyce carentes*. Fumaria &c.

b. - - *præditæ*.

α. *siliquâ uniloculari. Papilionaceæ omnes,*
exceptis Leguminosis siliquis geminatis
RAY, *Meth. emend. gen. 22. &c.*

β. - - *biloculari*. Astragalus. &c.

IV. GYMNOSPERMÆ.

A. *Tetrandriæ*. Potamogetton &c.

B. *Polyandriæ*.

1. *semine nudo*. Tormentilla, Thalictrum &c.

2. - - *caudato*. Clematis &c.

CLASSIS V. POLYPETALÆ.

I. POMIFERÆ.

- A. *Corol. fructui insidente.* Pyrus (quò spectant
Malus, Cydonia) Punica &c.
- B. - - *Fructum ambiente.*
1. *officulo facta.*
- a. *levi.* Armeniaca &c.
- b. *fulcato.* Persica &c.
2. - - *carentes.* Citrus, Limon. &c.

II. BACCIFERÆ.

- A. *Monospermæ.*
1. *baccâ simplici.* Prunus, Cerasus, Ziziphus &c.
2. - - *compositâ.* Rubus, a Fragaria distinctissimum genus &c.
- B. *Dispermæ.*
1. *baccâ intracorol.* Berberis, Frangula &c.
2. - - *infra corol.* Crategus &c.
- C. *Trispermæ.*
1. *corol. fructui insidente.* Sorbus, Myrthus &c.
2. - - *fructum ambiente.* - -
- D. *Tetraspermæ.* Vitis; RAIUS, TOURNEFORTIUS, & alii.
- E. *Polyspermæ.*
1. *corol. fructui insidente.* Rosa, Mespilus, Afpargus, Opuntia &c.

2. - - - *circumposita.*

a. *semina includente.* Hedera, Nymphaea &c.

b. - - *sustinente.* Fragaria, peculiare genus,
neque ad Potentillas referendum ut non-
nullis placuit Recentioribus.

Cl. HALLERUS *Pomiferis* adnumerat Rosam, Myrtum, Sorbum, Cerasum, Prunum, quas stirpes Celeberr. LINNÆUS inter *Icosandrias Bacciferas* collocavit. An idem fortè *Pomum*, idemque *Bacca* significat? nequaquam; repugnat enim Ratio, Natura, Experimentum, Auctoritas,

III. ANGIOSPERMÆ.

* *Unicapulares.*

A. *Uniloculares.*

1. *vasculo crasso tabescente.* Amygdalus, &c.

2. - - *tenui permanente.*

a. *corol. uniformi.*

α. *fructui innata.* Agrimonia. &c.

β - - *circumnata.*

aa. *capsulâ apice debiscente.* Alfine,
Parnassia, Rorella, Helianthemum,
Lychnis &c.

bb. - - *horizontaliter debiscente.* Portulaca &c.

cc. - - *basi debiscente.* Tilia &c.

b. - - *difformi.* Viola &c.

B.

B. *Biloculares.*

1. *Petalis e calyce natis.* Salicaria &c.
2. - - *e fundo stigmati.* Saxifraga &c.

C. *Triloculares.*

1. *corol. regulari.*
 - a. *fructui circumpositâ.*
 - α. *solitariâ.* Liliium, Ornithogalum, Phalangium, Tulipa &c.
 - β. *aggregatâ.* Allium, Ananas &c.
 - b. - - *impositâ.* Amaryllis, Bermundiana &c.
2. - - *irregulari.* Orchideæ HALL. Gynand. Diand. LINN. &c.

D. *Quadriloculares.* - - -

E. *Multiloculares.* Pyrola, Cistus, Nigella, Linum &c.

** *Bicapsulares.* Acer (si inter *Petalodeas* numerandus est)

*** *Tricapsulares.* Cardamindum, Delphinium, Veratrum &c.

**** *Quadricapsulares.* Tribuloides &c.

***** *Multicapsulares.*

1. *calyce præditâ.* Sedum, Geranium, Pæonia, Filipendula &c.

2. - - *destitutâ.*

a. *corol. regul.* Chalta &c.

b. - - *irregul.* Aquilegia &c.



IV. GYMNOSPERMÆ.

A. *Monospermæ*. Statice, Corrigiola &c.

B. *Dispermæ*. *Umbellifera* RAY. TOURNEFORTII &c. *Gymnodisperma Umbellif.* BOERRHAV. *Pentand. Gymnodisp.* LINN. quibus ordinandis *Artediana methodus* videtur omnium optima.

1. *Umbella manifesta*, quæ est Flos aggregatus ex flosculis pluribus infidentibus, receptaculo in pedunculos fastigiatos, omnes ex eodem puncto productos LINN. *Phil. Botan.* 118.

a. *Involucro universalis & partiali*. Angelica, Ligusticum, Cuminum, Oenanthe, Tordylium, Daucus, Ammi, Sium, Bupleurum, Selinum &c.

b. *Involucro partiali tantum*. Coriandrum, Charophyllum, Scandix, Imperatoria &c.

c. *Involucro nullo*. Pastinaca, Anethum, Carum, Apium, Anisum &c.

2. *Umbellâ obscuriore*. Hydrocotile &c.

Ex petalorum ac seminum fabricâ denuo subdividi facillè possunt.

C. *Trispermæ*.
D. *Tetraspermæ*. } Inter meas nullæ.

E.

E. *Polyspermæ.*

1. *petalis ex calyce natis.* Potentilla, Caryophyllata &c.
2. - - *circa ovarium ortis.* Anemone, Pulsatilla &c.

CLASSIS VI.
FLOSCULOSÆ.

I. FLOSCULIS STERILIBUS. Xanthium, Ambrosia &c.

II. FLOSCULIS FÆCUNDIS.

A. *Staminibus disjunctis.* Scabiosa, Globularia, Dipsacus &c.

B. - - *coalitis.*

1. *semine nudo.*

a. *squammis calycis simplicibus.* Absinthium, Artemisia, Tanacetum &c.

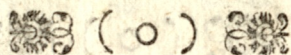
b. - - *ramosis.* Carthamus &c.

2. *semine papposo.*

a. *flosculis in ambitu sterilibus.* Cyanus, Rhaponticum, &c.

b. - - *omnibus fecundis.* Carduus, Cirsium, Lappa &c.

3. *semine aristato.* Ageratum.



CLASSIS VII.

SEMIFLOSCULOSÆ.

Flosculis omnibus planis; *Planipetala*. s. *Cichoriaceæ* Cl. HALLERI, cujus Methodum hæctenus optimam, hic ad amussim sequi lubet.

A. *Semine pappo coronato.*

1. *placentâ nudâ.* Taraxacum, Hyeracium, Crepis, Picris, Sonchus, Condrilla, Lactuca, Scorzonera, Tragopogon, &c.
2. - - *alveolatâ.* Intybus &c.
3. - - *pilosâ.* Andryala &c.
4. - - *squammosâ.* Hypochœris &c.

B. *Semine foliis coronato.* Catanance &c.

C. *Seminibus partim nudis partim coronatis.* Rhagadiolus &c.

D. *Seminibus nudis.* Lamplana, Hyoseris, Scholimus &c.

Cichorium, pappo margine quinquedentato præditum esse docet Cl. LINNÆUS.

CLASSIS VIII.

RADIATÆ s. COMPOSITÆ.

Corymbifera flore radiato RAY *Meth. emend. Gen.*
8. seu plantæ, quarum flores ex flosculis centrum,
& semiflosculis discum occupantibus, constant.

- I. SEMIFLOSCULIS STERILIBUS. Xeranthemum, Carlina &c.
II. - - FÆCUNDIS

A. *Semine nudo.*

1. *placentâ foliosâ.* Chamæmellum, Achillea, Helianthus, Bupthalmum &c.
2. *placentâ nudâ.* Matricaria, Calendula, Bellis &c.

B. *Semine papposo.* Aster, Solidago, Jacobæa, Arnica, Doronicum &c.

C. *Semine foliis coronato.* Tagetes, Helenia &c.

A P E T A L Æ

CLASSIS IX.

STAMINIBUS CONSPICUIS PRÆDITÆ.

Difficile est accuratam stirpium *Apetalarum* tradere methodum; nam *Primo* ab aliquibus ad sta-

mineas reducuntur plantæ quædam, quas alii petalis instructas appellant, ut genera Euphorbii, Polygoni, Rhamni, Thithymali, Fagopyri, Persicariæ, Ambrosiæ, Visci, Amaranthi, aliaque docent. *Secundo* in condendis generibus mirifice dissentiunt Scriptores, sic plantam calyce trifido, baccato, & unico semine præditam Blitum vocat Cl. LINNÆUS inter *Monandrias* idipsam enumerans cum tamen hoc genus ad *Pentantheras* Chenopodii titulo ab aliis Viris doctissimis referatur, sic idem *Vir clarissimus*, nunc ex Persicaria Nicotianæ folio (licet octo staminibus careat) & Helxine, nunc vero ex ea ipsa & Polygono unum genus constituit, sic denique (ut alia multa præteream) Salicorniam, Hippurim aliasque plantas, quisque ferè Botanicus suo modo distribuit. Quidquid sit tamen ex Theoria staminum ab *Hallerianis* præcipue observationibus desumptâ, *Apetalorum methodum* conficere aggredior, meliora enim, huic operi idonea, auxilia, hucusque desunt, quæ doctior Posteritas forte reperiet.

APETALÆ staminibus conspicuis.

I. FRUCTUI CONTIGUIS.

A. *Monandriæ*. ex meis nullæ; *Monand. Cæleberr. LINNÆI System. Nat. Class. I. 9. 8. - 11.* huc spectant, an verè?

B. *Diandriæ*, Anthoxanthum, Mariscus HALL.

C.

C. *Triandrie.*

1. *stamin. intra fructum occultatis.* Ficus &c.

2. *stamin. extra fructum manifestis.* Gramina, hisque Adfines.

a. *folliculo uniglumi*

α. *semine nudo.* Carex, Cyperus, Scirpus &c.

β. *semine lanigero.* Linagrostis.

b. *Folliculo biglumi.*

α. *calyce nullo.* Nardus, Hordeum &c.

β. - - *univalvi.* Lolium, Alopecurus, Ischaemum &c.

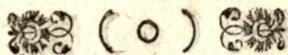
γ. - - *bivalvi.*

αα. *aristato.* Phleum.

ββ. *non aristato.* Triticum, Poa, Avena, Milium, Bromus, Arundo, Festuca &c.

c. *Folliculo triglumi.* Panicum, Sparganium, Typha &c.

Gramina secundum adfinitatem cum Cerealibus disposuit primo RAIUS, quem secuti sunt MONTIUS, diligentissimus SCHEUCHZERUS, paucisque mutatis VAILLANTIUS, MICHELLIUS in



Catalogo horti Florent. VAILLANTIUM
 ferè secutus est, in alia vero parte *novorum*
generum, secundum glumas proprio
 ordine disposuit. LINNÆUS juxta caly-
 cis fabricam subtilius, Egregius vero
 HALLERUS, omnium optime, ut
 ego quidem arbitror, gramineam gen-
 tem accurate divisam, simpliciori syste-
 mate decoravit.

D. *Tetrandria*. Parietaria, Alchimilla, Apha-
 nes &c.

E. *Polyandria*.

1. *fructu ex calyce nato*. Beta, Asarum &c.
2. - - *ex pistillo genito*. Atriplex, Chenopodium, Thesium, Persicaria, Ulmus, Acorus, Polygonum, Fagopyrum, Bistorta, Knawel, Triglochin, Juncus, Chrysofplenium, Laphatum, Herniaria, Pentapteris &c.

II. A FRUCTU REMOTIS.

A. *In eadem planta*. *Monœcia* fere omnes
 Celeb. LINN.

1. *stamin. coalitis*. *Conifera*. Abies, Pinus, Cupressus, Juniperus, Taxus &c.
2. - - - *disjunctis*.

a. *Iulum gerentes.* Salix , Populus
Quercus, Castanea, Betula, Alnus,
Carpinus, Corylus, Fagus &c.

b. *Iulo carentes.* Ricinus.

B. *In diversa planta.* Cannabis, Lupulus,
Urtica, Spinaccia, Mercurialis &c.

CLASSIS X.

APETALÆ STAMINIBUS CONSPICUIS DESTITUTÆ.

I. FILICES. *Capillares. Dorsifera.* LUDWIGIUS *De-
fin. gen. Class.* 18. tredecim attulit
genera. BOHEMERUS autem a GLEDITS-
CHIO edoctus sequentia tantum adstruxit.
Acrosticum, Asplenium, Polypodium, Pteris,
Osmunda, Struthiopteris, Ophioglossum,
Equisetum, & bene quidem, quæ enim sapi-
piens Natura conjunxit, nunquam ab Arte di-
vidi debent.

II. MUSCI. Bryum, Polytrichum, Lycopodium, Hy-
pnum, Mnion, Sphagnum, Fontinalis.
Muscos stupendâ industriâ detexit, & ab-
solvit DILLENIIUS. LINN. *Phil. Bot.* 73.

III. ALGÆ. Marchantia, Jungermannia, Anthoceros, Lichen, Blasia, Riccia, Ulva, Tremella, Spongia, Conferva, Chara, Fucus.

DILLENIIUS ex textura, MICHELLIIUS vero subtilius secundum flores hanc gentem disposuit. Ex dubiâ stirpium harum fabricâ, dubias dixit LUDWIGIUS, ibique recensuit, Corallum, Madreporam, Tubiporam, Milleporam &c. quæ ad Regnum Vegetabile minime spectant, cum sint lapides calcarei a verme constructi, ut primus detexit JUSSIÆUS vid. *Dissert. de Corall. Balb.*

IV. FUNGI. Amanita, Suillus, Polyporus, Erinaceus, Merulius, Phallus, Clathrus, Fungoides, Cyathoides, Lycoperdon, Clavaria.

Genera GLEDITSCHIANA apud BOHEMERUM alio modo DILLENIIUS, aliterque MICHELLIIUS secundum fructificationes ordinavit.



THESES BOTANICO - MEDICÆ.

I.

Fundamentum Botanices consistit in Plantarum Divisione, & Denominatione Systematica, Generica, Specifica, *Linn. obs. 3. ad regn. vegetab. system. nat.*

II.

Characteres Classium & Generum ab obviis, magisque perpetuis fructificationis partibus erui debent.

III.

Hinc patet robur divisionis plantarum in *Petalodeas*, & *Apetalas*, cui favet Natura, Experimentum, Auctoritas.

IV.

Nominum receptorum permutatio, maximam semper in Re Herbaria confusionem inducit.

V.

Inter Calycem & Corollam, interque Baccam & Pomum, certi limites statui possunt ac debent.

VI.

Color, odor, sapor, magnitudo floris, fructus, foliorum varia, varietates plantarum quidem plurimas, non vero species constituunt.

VII.

Recte Pythagoras vegetabilem victum , fanis corporibus animali salubriorem judicavit.

VIII.

Vegetabilia alimenta , medicamenta , venena longe certius experimentorum auxilio à posteriori , quam sensuum , & ignis ope à priori innotescere , ac detegi possunt.

IX.

Plantæ incredibilem subtilissimi liquidi copiam insensibiliter continuo perspirant , unde Aeris ruralis , verni , montosi salubritas maxime pendet.

X.

Nullus Incola Regni Vegetabilis , periodicos Februm insultus , Peruviano cortice certius arcet , atque profligat.

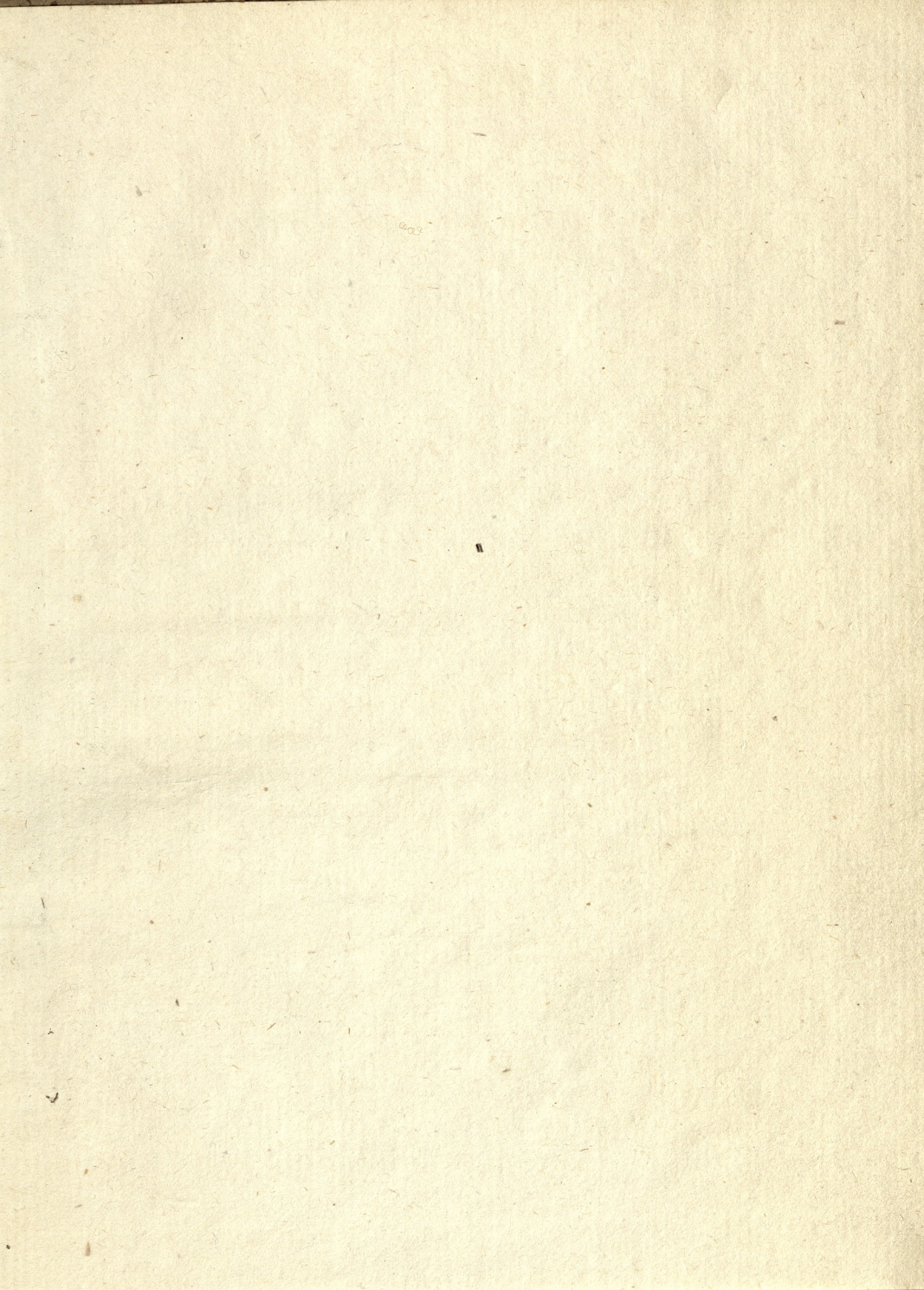
XI.

Opium non agit sanguini immixtum , cum hærens tantum in ventriculo suos præstet effectus.

XII.

Lichen pulmonarius major inferne obscurus desuper ex cinereo virescens , receptaculis florum nigricantibus MICHEL 85. t. 44. f. 2. seu Liehenoides digitatum &c. DILLEN *musc.* 200. t. 27. f. 102. non est specificum Hydrophobiæ acquisitæ remedium.

F I N I S.



UB WIEN



+AM360291206

